
مكتب التكوين المهني وإنعاش الشغل

Office de la Formation Professionnelle et de la Promotion du Travail

Découvrir les commandes disponibles en mode ligne
de commande.
www.ofppt.info



OFPPT

DIRECTION RECHERCHE ET INGENIERIE DE FORMATION
SECTEUR NTIC

Sommaire

1.	Vue d'ensemble de l'interface de commande	2
1.1.1.	Utilisation de la syntaxe de la commande	2
2.	Présentation	3
2.1.	Par la commande Exécuter	3
2.2.	Par le menu Démarrer	4
3.	Configurer CMD	4
3.1.	Propriétés	4
3.2.	Raccourci	5
3.3.	Options	6
3.4.	Police	6
3.5.	Disposition	6
3.6.	Sécurité	7
4.	L'utilisation de base	8
4.1.	L'aide	8
4.2.	Changer de répertoire	8
4.3.	Afficher la liste d'un répertoire	8
4.4.	Les options de commande	9
4.5.	Supprimer un fichier	10
4.6.	Passer 2 commandes l'une à la suite de l'autre	11
4.7.	Plusieurs commandes imbriquées avec (&)	11
4.8.	Exécution de la 2ème commande même si la 1ère n'est pas bonne :	12
4.9.	Fermer CMD	12
5.	Les commandes utiles	13
6.	Vue d'ensemble des autres commandes	14

	Document	Millésime	Page
www.ofppt.info	Découvrir les commandes disponibles en mode ligne de commande.doc	juillet 14	1 - 22

1. Vue d'ensemble de l'interface de commande

Dans un système d'exploitation, il existe un grand nombre de programmes Windows qui n'utilisent pas d'interface graphique, pourtant ces programmes sont souvent très utiles dans l'utilisation du système d'exploitation, c'est ici qu'intervient l'invite de commandes "**CMD**".

L'invite de commande CMD remplace le "**DOS**" sur les systèmes d'exploitation récents (2000/XP) C'est une interface qui permet une communication directe entre l'utilisateur et le système d'exploitation. Elle permet d'exécuter divers programmes en ligne de commande en offrant la possibilité de passer des paramètres appropriés à chaque programme. CMD exécute des programmes et affiche leur sortie à l'écran en utilisant des caractères individuels

L'interface de commande est un programme logiciel séparé qui permet une communication directe entre l'utilisateur et le système d'exploitation. L'interface utilisateur non graphique de l'interface de commande fournit l'environnement dans lequel vous exécutez des applications et des utilitaires en mode caractères. L'interface de commande exécute des programmes et affiche leur sortie à l'écran en utilisant des caractères individuels à l'instar de l'interpréteur de commandes MS-DOS Command.com.

L'interface de commande du système d'exploitation serveur Windows utilise l'interpréteur de commandes Cmd.exe, qui charge les applications et dirige le flux des informations entre les applications, afin de convertir l'entrée utilisateur dans un format compréhensible par le système d'exploitation.

Vous pouvez utiliser l'interface de commande pour créer et modifier des fichiers de commandes(également appelés scripts) pour automatiser des tâches de routine. Par exemple, vous pouvez utiliser des scripts pour automatiser la gestion de comptes d'utilisateurs ou de sauvegardes nocturnes. Vous pouvez également utiliser la version de ligne de commande de l'environnement d'exécution de scripts Windows, à savoir CScript, pour exécuter des scripts plus sophistiqués dans l'interface de commande. Vous pouvez effectuer des opérations de manière plus performante en utilisant des fichiers de commandes plutôt qu'à l'aide de l'interface utilisateur. Les fichiers de commandes acceptent toutes les commandes disponibles au niveau de la ligne de commande.

Vous pouvez personnaliser la fenêtre d'invite de commandes pour une visualisation plus facile et un meilleur contrôle de la façon dont vous exécutez les programmes.

1.1.1. Utilisation de la syntaxe de la commande

La syntaxe apparaît dans l'ordre dans lequel vous devez taper une commande et tous les paramètres qui la suivent. L'exemple suivant de la commande xcopy illustre différents formats de texte de syntaxe :

```
xcopySource [Destination] [/w] [/p] [/c] [/v] [/q] [/f] [/l] [/g] [/d[:JJ-MM-AAAA]] [/u] [/i] [/s [/e]] [/t] [/k] [/r] [/h] [{/a | /m}] [/n] [/o] [/x] [/exclude:Fichier1[+[Fichier2]][+[Fichier3]] [{/y | /-y}] [/z]
```

	Document	Millésime	Page
www.ofppt.info	Découvrir les commandes disponibles en mode ligne de commande.doc	juillet 14	2 - 22

Découvrir les commandes disponibles en mode ligne de commande.doc

Le tableau suivant explique comment interpréter les différents formats de texte.

Légende de mise en forme	
Mise en forme	Signification
Italique	Informations que l'utilisateur doit fournir
Gras	Éléments que l'utilisateur doit taper tels qu'ils sont indiqués
Points de suspension (...)	Paramètre pouvant être répété plusieurs fois dans une ligne de commande
Entre crochets ([])	Éléments facultatifs
Entre accolades ({}), avec séparation des options par une barre verticale (). Exemple : {pair impair}	Ensemble d'options parmi lesquelles l'utilisateur doit en choisir une seule
Police Courier	Code ou données de programme

La liste des commandes que nous pouvons utiliser avec CMD est très grande, dans cet article, l'objectif principal est de vous familiariser et de découvrir l'invite de commande, nous verrons surtout les quelques commandes utiles, celles que nous utilisons régulièrement pour tester, réparer ou dépanner le système.

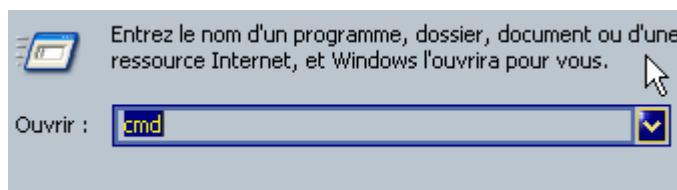
2. Présentation

Il existe plusieurs chemins pour retrouver CMD dans votre système. La commande CMD se trouve dans le répertoire :

C:\Windows\System32\cmd.exe

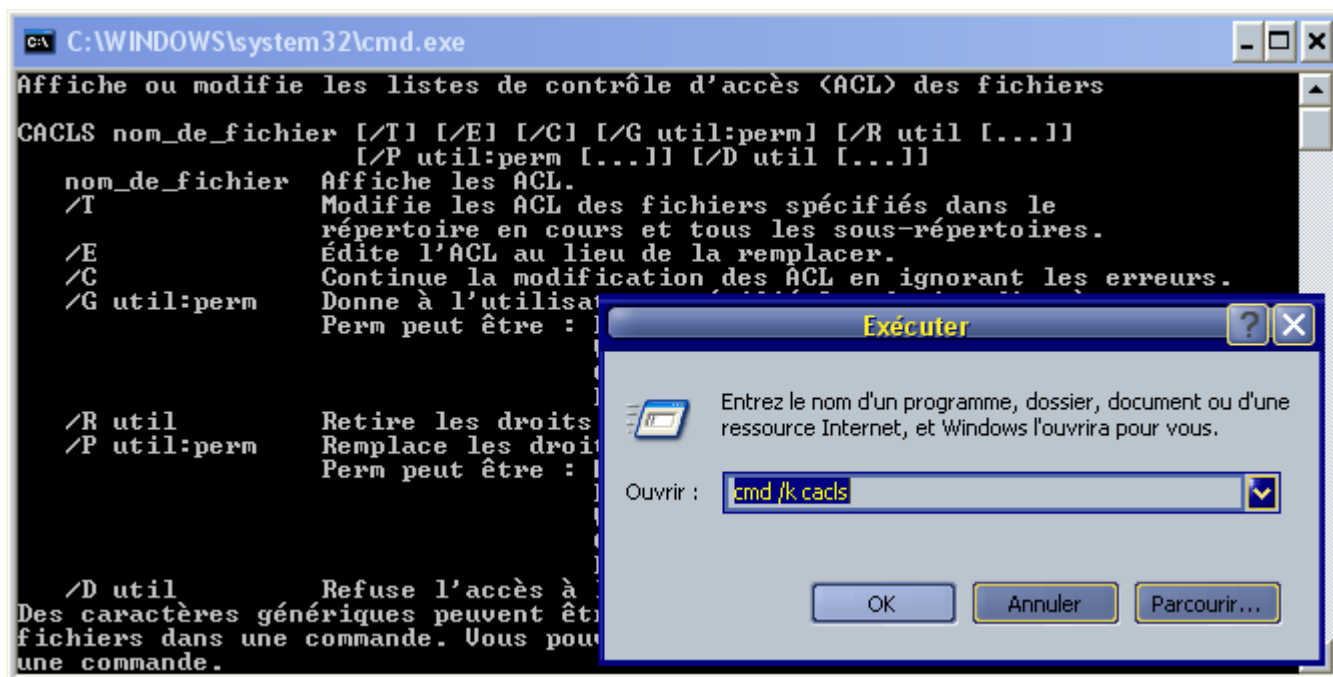
2.1. Par la commande Exécuter

Menu "Démarrer" ---> "Exécuter" et vous tapez : cmd



On peut même ouvrir CMD qui va interpréter une commande aussitôt avec l'option: **/k commande**

	Document	Millésime	Page
www.ofppt.info	Découvrir les commandes disponibles en mode ligne de commande.doc	juillet 14	3 - 22



2.2. Par le menu Démarrer

Menu "Démarrer" ---> "Programmes" ---> "Accessoires" ---> "Invite de commandes"



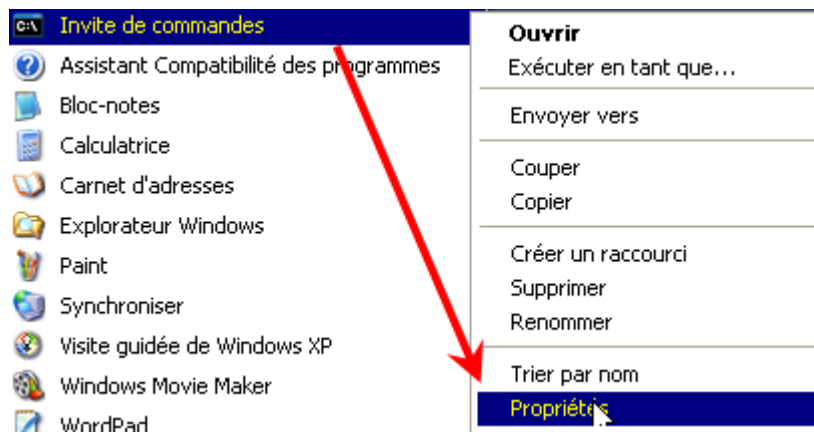
3. Configurer CMD

Quand on veut travailler correctement avec un outil, la première chose à faire, c'est de bien le paramétrer afin de l'adapter à ses besoins. CMD a l'avantage d'être configurable très facilement, voici ses principales options.

3.1. Propriétés

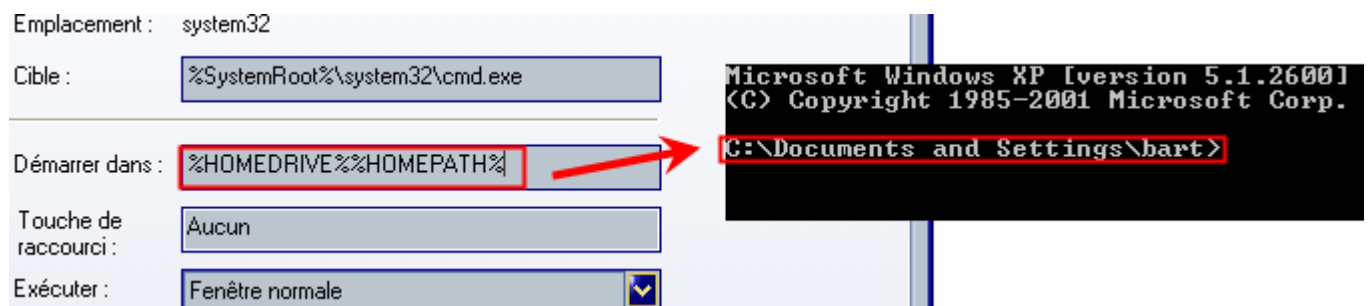
clic droit --> Propriétés

	Document	Millésime	Page
www.ofppt.info	Découvrir les commandes disponibles en mode ligne de commande.doc	juillet 14	4 - 22

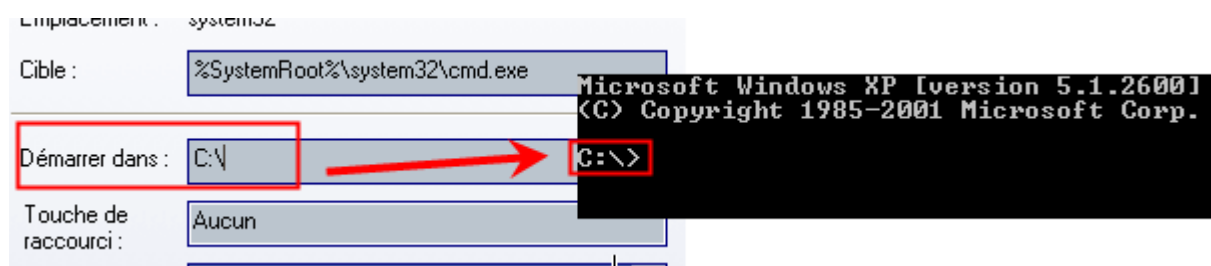


3.2. Raccourci

En principe dans l'onglet Raccourci, on ne touche à rien, CMD s'ouvre dans votre environnement de travail, à savoir : Documents And Settings\Votre_compte\



Mais si vous préférez choisir vous même votre chemin de lancement, il vous suffit de modifier le PATH par défaut et de le remplacer par le chemin que vous désirez.

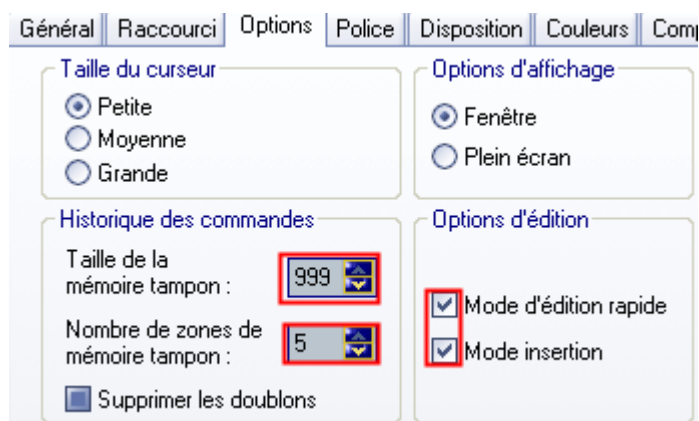


	Document	Millésime	Page
www.ofppt.info	Découvrir les commandes disponibles en mode ligne de commande.doc	juillet 14	5 - 22

3.3. Options

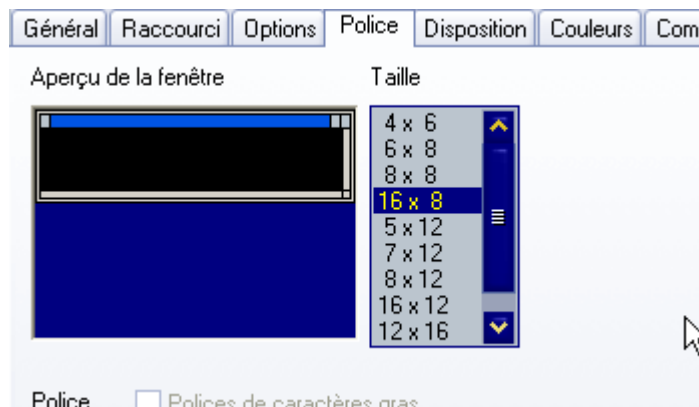
Quelques modifications à faire pour travailler dans le confort

- Attribuer la valeur 999 à la **Taille de la mémoire tampon** de l'écran vous permet de faire défiler la fenêtre Invite de commandes.
- Attribuer la valeur 5 au **Nombre de zones de mémoire tampon** vous permet d'affecter 5000 lignes à la fenêtre
- Activer le **Mode d'édition rapide** vous permet d'effectuer des opérations copier-coller



3.4. Police

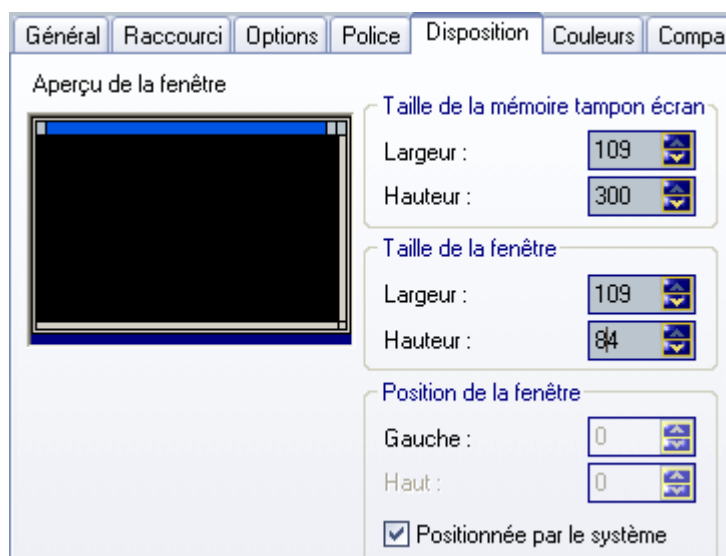
Le choix de police est personnel, donc, rien de particulier



3.5. Disposition

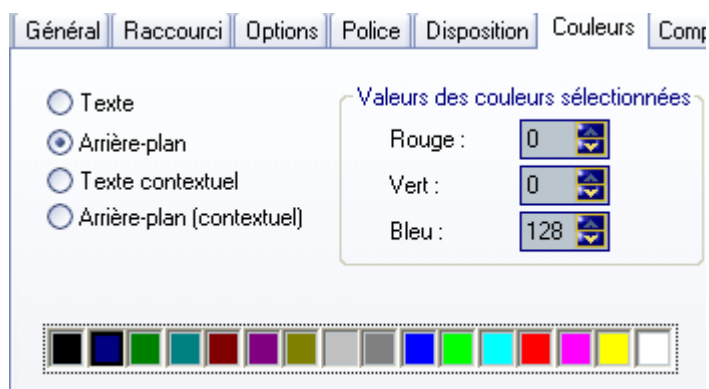
Ici, vous pouvez modifier les dimensions de la fenêtre, ainsi que son placement à l'écran

	Document	Millésime	Page
www.ofppt.info	Découvrir les commandes disponibles en mode ligne de commande.doc	juillet 14	6 - 22



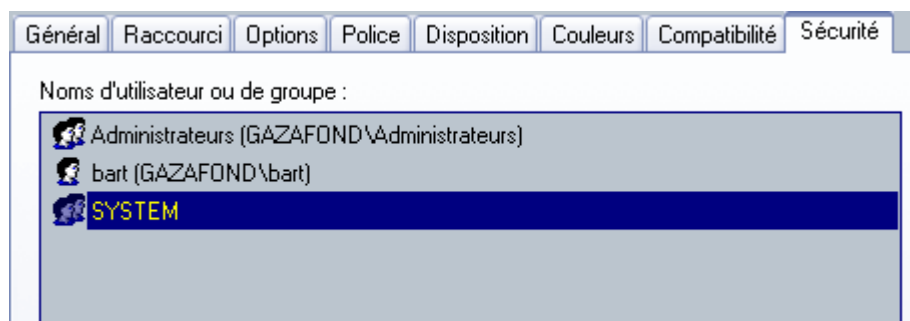
Couleurs

Tout comme la police, le choix des couleurs, ça ne se discute pas!



3.6. Sécurité

CMD est un outil puissant, la sécurité du système peut en dépendre, il peut être intéressant de mettre des restrictions à des utilisateurs si vous ne souhaitez pas qu'ils fassent n'importe quoi. Vous pouvez vous aider de cet article :
Autorisation et restriction sur les fichiers



	Document	Millésime	Page
www.ofppt.info	Découvrir les commandes disponibles en mode ligne de commande.doc	juillet 14	7 - 22

4.L'utilisation de base

CMD utilise diverses commandes, la syntaxe est égale à la commande plus des paramètres ou options en fonction des commandes passées. Commençons par découvrir son utilisation, le reste se fera avec l'habitude et la connaissance des diverses commandes.

Afin que la compréhension soit simple, j'ai mis des couleurs sur les diverses commandes ou arguments. Un commentaire succinct pour les paramètres donnés. Compte-tenu que chaque commande a ses particularités, il est évident que je ne fais qu'effleurer le sujet, le reste sera de votre ressort, de votre envie d'en savoir plus !

4.1. L'aide

Pour avoir de l'aide sur une commande, on utilise : *commande* "un espace" */?*
Ce qui donne ici : **cmd /?**

```
C:\>cmd /?  
Démarre une nouvelle instance de l'interpréteur de commandes de Windows XP  
CMD [/A | /U] [/Q] [/D] [/E:ON | /E:OFF] [/F:ON | /F:OFF] [/V:ON | /V:OFF]  
[[/S] [/C | /K] chaîne]
```

ou bien : **help** "un espace" *commande* Ce qui donne ici : **help cmd**

```
C:\>help cmd  
Démarre une nouvelle instance de l'interpréteur de commandes de Windows XP  
CMD [/A | /U] [/Q] [/D] [/E:ON | /E:OFF] [/F:ON | /F:OFF] [/V:ON | /V:OFF]  
[[/S] [/C | /K] chaîne]
```

C'est identique pour toutes les commandes, je vous conseille vivement de vous en servir

4.2. Changer de répertoire

Pour changer de répertoire on utilise : **cd**
**cd ** --> pour revenir à la racine de la partition
Ici, en jaune les diverses commandes passées
pour naviguer dans vos répertoires

```
C:\Documents and Settings\bart>cd \  
C:\>cd \program files\  
C:\Program Files>cd \  
C:\>cd \windows\  
C:\WINDOWS>cd system32\  
C:\WINDOWS\system32>
```

4.3. Afficher la liste d'un répertoire

Affiche la liste des fichiers et des sous-répertoires d'un répertoire. **dir** *nom du répertoire*

	Document	Millésime	Page
www.ofppt.info	Découvrir les commandes disponibles en mode ligne de commande.doc	juillet 14	8 - 22

```
C:\Documents and Settings\bart>cd \  
C:\>dir temporaire  
Le volume dans le lecteur C s'appelle XP-PRO  
Le numéro de série du volume est C074-6BB1  
  
Répertoire de C:\temporaire  
09/08/2005  11:53    <REP>           -  
09/08/2005  11:53    <REP>           ..  
                0 fichier(s)                0 octets  
                2 Rép(s)        6 186 655 744 octets libres
```

4.4. Les options de commande

Chaque commande propose diverses options, les options se passent à l'aide de la barre oblique /,(en principe)

ce qui donne : *commande /option*

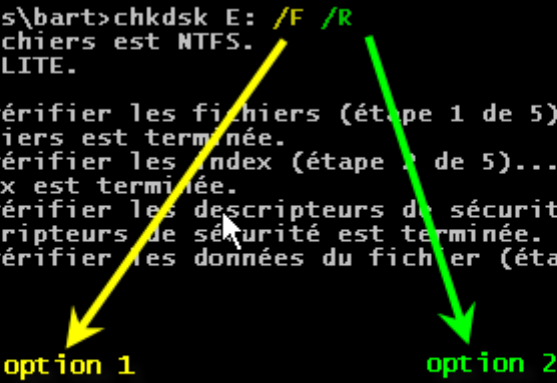
```
C:\Documents and Settings\bart>SFC /scannow
```



The diagram shows a red arrow pointing from the text 'commande' to 'SFC' in the command line. A yellow arrow points from the text '/option' to '/scannow' in the command line.

De la même façon, on peut cumuler les options : Ce qui donne : *commande /option1 /option2*

```
C:\Documents and Settings\bart>chkdsk E: /F /R  
Le type du système de fichiers est NTFS.  
Le nom de volume est XP-LITE.  
  
CHKDSK est en train de vérifier les fichiers (étape 1 de 5)...  
La vérification des fichiers est terminée.  
CHKDSK est en train de vérifier l'index (étape 2 de 5)...  
La vérification des index est terminée.  
CHKDSK est en train de vérifier les descripteurs de sécurité (étape 3 de 5)...  
La vérification des descripteurs de sécurité est terminée.  
CHKDSK est en train de vérifier les données du fichier (étape 4 de 5)...  
2 pour cent terminé.
```



The diagram shows a yellow arrow pointing from the text 'option 1' to '/F' in the command line. A green arrow points from the text 'option 2' to '/R' in the command line.

Dans d'autres cas, les options s'obtiennent avec le signe (moins) -

Ce qui donne : *commande -option*

Elles sont cumulables juste en ajoutant les diverses lettres prévues dans les options

Ce qui donne : *commande -option1option2*

	Document	Millésime	Page
www.ofppt.info	Découvrir les commandes disponibles en mode ligne de commande.doc	juillet 14	9 - 22

```
C:\Documents and Settings\bart>netstat -a → 1 option
Connexions actives

Proto Adresse locale Adresse distante Etat
TCP gazafond:netbios-ssn gazafond:0 LISTENING
TCP gazafond:1043 192.168.0.5:netbios-ssn TIME_WAIT
UDP gazafond:netbios-ns *:*
UDP gazafond:netbios-dgm *:*

C:\Documents and Settings\bart>netstat -ano → cumul d'options
Connexions actives

Proto Adresse locale Adresse distante Etat
TCP 192.168.0.20:139 0.0.0.0:0 LISTENING 4
TCP 192.168.0.20:1043 192.168.0.5:139 TIME_WAIT 0
UDP 192.168.0.20:137 *:* 4
UDP 192.168.0.20:138 *:* 4

C:\Documents and Settings\bart>
```

4.5. Supprimer un fichier

```
C:\Documents and Settings\bart>del net1.txt
suppression sans paramètre

C:\Documents and Settings\bart>del /P test1.txt
C:\Documents and Settings\bart\test1.txt, Supprimer (O/N) ? 0
C:\Documents and Settings\bart>
l'option /P demande la confirmation
```

En utilisant la commande : **del nom du fichier** ou : **del /paramètre nom du fichier**
exemple : **del /P fichier**
demande la confirmation de suppression

Rediriger le résultat d'une commande dans un fichier :

Au lieu de voir la sortie de la commande directement dans CMD, on peut l'enregistrer dans un fichier :
commande > nom du fichier

```
C:\Documents and Settings\bart>net start > fichier.txt
la commande → résultat dans le fichier
```

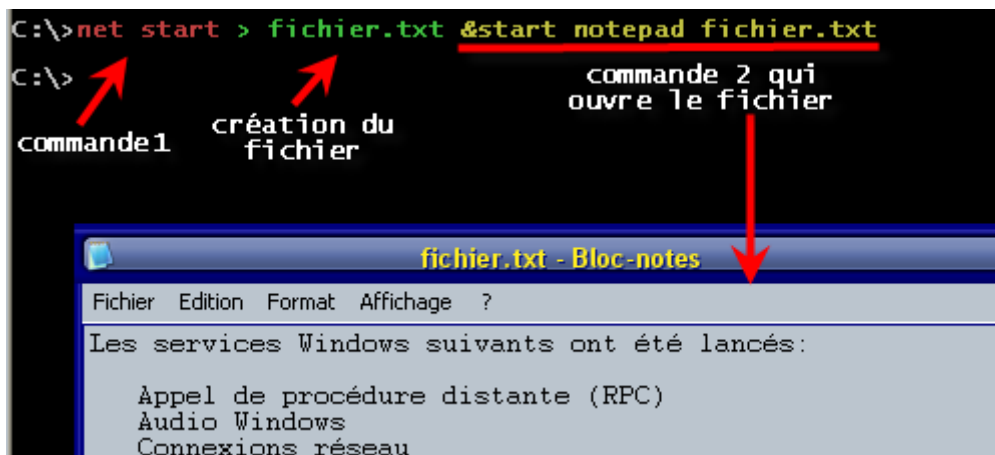
	Document	Millésime	Page
www.ofppt.info	Découvrir les commandes disponibles en mode ligne de commande.doc	juillet 14	10 - 22

Découvrir les commandes disponibles en mode ligne de commande.doc

Si vous souhaitez enregistrer le fichier dans un dossier particulier, il faut indiquer le chemin complet:

commande > C:\Mon_dossier\mon_fichier.txt

4.6. Passer 2 commandes l'une à la suite de l'autre

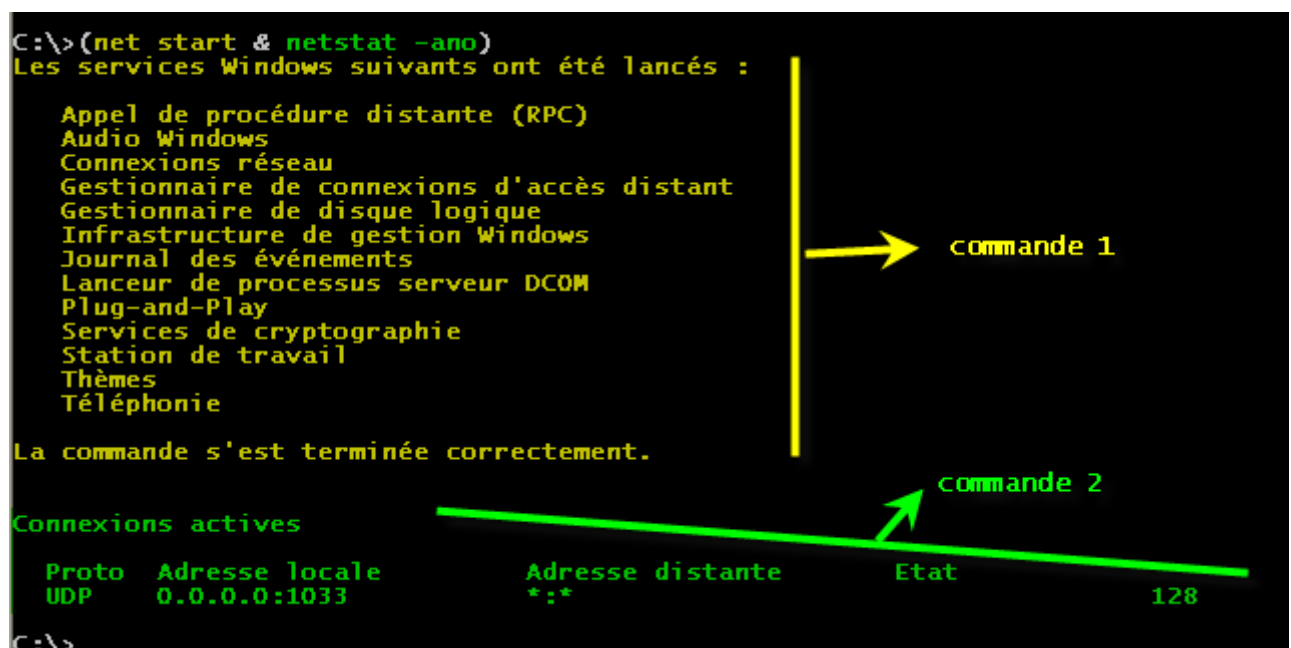


La perluette (ou l'esperluette): **&** permet de passer plusieurs commandes les unes à la suite des autres *commande1 & commande2*

4.7. Plusieurs commandes imbriquées avec (&)

Les parenthèses et la perluette permettent d'imbriquer plusieurs commandes : *(commande & commande)*

Les résultats seront interprétés les uns à la suite des autres



	Document	Millésime	Page
www.ofppt.info	Découvrir les commandes disponibles en mode ligne de commande.doc	juillet 14	11 - 22

Découvrir les commandes disponibles en mode ligne de commande.doc

L'avantage des commandes imbriquées permet par exemple d'enregistrer le résultat des 2 commandes dans un seul fichier comme sur l'exemple ci-dessous :

```
C:\Documents and Settings\bart>(net start & tasklist /svc) > fichier2.txt
```

4.8. Exécution de la 2ème commande même si la 1ère n'est pas bonne : ||

De la même façon, on peut passer 2 commandes dont la première n'est peut être pas bonne, la deuxième commande s'effectuera quand même. Pour le faire, on utilise la touche pipe | que l'on obtient à l'aide de Alt Gr + 6 ce qui nous donne : `commande1 || commande2`

```
C:\Documents and Settings\bart>net start outpost || netstat -anop
Le nom de service n'est pas valide.
Vous obtiendrez une aide supplémentaire en entrant NET HELPMSG 2185.
Connexions actives
Proto Adresse locale Adresse distante Etat
C:\Documents and Settings\bart>
```

commande 1
mauvaise

argument
syntaxe

commande 2
bonne

4.9. Fermer CMD

Pour quitter une interface de commande, tapez : **exit**

```
C:\Documents and Settings\bart>net use
Les nouvelles connexions seront mémorisées.
La liste est vide.
C:\Documents and Settings\bart>exit
```

Bon, comme dit plus haut, nous avons juste effleuré, parce qu'il faudrait 500 pages pour expliquer en détail toutes les possibilités de la ligne de commande, l'important étant d'avoir les premières bases

	Document	Millésime	Page
www.ofppt.info	Découvrir les commandes disponibles en mode ligne de commande.doc	juillet 14	12 - 22

5. Les commandes utiles

Nous sommes souvent amené à réaliser des tests ou des dépannages avec notre système d'exploitation, ici je donne les commandes les plus souvent utiles pour résoudre des problèmes, vous pouvez cliquer sur chacun des liens qui vous indiquent les différents paramètres ou options en fonction de la commande (*le tout sur le site Technet de Microsoft*)

Commande Définition de la commande

Chkdsk	Vérifie si le système de fichiers et les métadonnées du système de fichiers contiennent des erreurs et affiche un rapport d'état des erreurs trouvées. Utilisée sans paramètre, la commande chkdsk affiche l'état du disque placé dans le lecteur actif. Elle ne corrige pas les erreurs. Pour corriger les erreurs, vous devez inclure le paramètre /f
Convert	Convertit les volumes FAT (File Allocation Table) et FAT32 au système de fichiers NTFS en conservant les fichiers et les dossiers existants intacts. Vous ne pouvez pas reconverter un volume NTFS en un volume FAT ou FAT32.
Copy	Copie un ou plusieurs fichiers à partir d'un emplacement dans un autre.
Defrag	Localise et regroupe des dossiers, des fichiers de données et des fichiers de démarrage fragmentés sur des volumes locaux.
Del	(erase) Supprime les fichiers spécifiés.
Dir	Affiche la liste des fichiers et des sous-répertoires d'un répertoire. Utilisée sans paramètre, la commande dir affiche le nom et le numéro de série du volume du disque, suivis de la liste des répertoires et des fichiers du disque, y compris leur nom ainsi que la date et l'heure de leur dernière modification. Pour les fichiers, dir affiche l'extension du nom ainsi que la taille en octets. Il affiche également le nombre total des fichiers et des répertoires de la liste, leur taille cumulée et l'espace restant (en octets) sur le disque.
DiskPart	DiskPart.exe est un interpréteur de commandes en mode texte qui vous permet de gérer les objets (disques, partitions ou volumes) à l'aide de scripts ou de commandes directes à partir d'une invite de commandes. Avant de pouvoir utiliser les commandes DiskPart.exe, vous devez d'abord répertorier et sélectionner l'objet voulu pour lui donner le focus. Lorsqu'un objet a le focus, toutes les commandes DiskPart.exe que vous tapez s'appliquent à cet objet.
Mkdir	Crée un répertoire ou sous-répertoire.

	Document	Millésime	Page
www.ofppt.info	Découvrir les commandes disponibles en mode ligne de commande.doc	juillet 14	13 - 22

Découvrir les commandes disponibles en mode ligne de commande.doc

Msinfo32	Ouvre l'outil Informations système afin d'afficher une vue détaillée du matériel, des composants système et de l'environnement logiciel de l'ordinateur local.
Regsvr32	Inscrit les fichiers .dll en tant que composants de commandes dans le Registre.
SFC	Vérificateur des fichiers système. Ce composant permet de numériser et de vérifier les versions de tous les fichiers système protégés après le redémarrage des ordinateurs
Taskkill	Supprime un ou plusieurs processus ou tâches. Les processus peuvent être supprimés au moyen de l'ID ou du nom de l'image.
Tasklist	Affiche la liste des processus en cours d'exécution sur un ordinateur local ou distant.
Xcopy	Copie des fichiers et des répertoires, sous-répertoires compris.

6. Vue d'ensemble des autres commandes

Chaque commande apporte son lot de syntaxe et paramètre, pas facile de donner une vision complète tellement la tâche est grande ! Ici, j'indique les commandes les plus connues pour l'utilisation d'un particulier, sur chaque commande indiquée, vous retrouverez les informations complémentaires à ces commandes en lien sur le site Technet de Microsoft

Commande	Définition de la commande
Assoc	Affiche ou modifie les associations d'extensions de nom de fichier. Utilisée sans paramètres, la commande assoc affiche la liste de toutes les associations d'extensions de nom de fichier en cours.
Attrib	Affiche, définit ou supprime les attributs lecture seule, archive, système et masqué assignés aux fichiers ou aux répertoires. Utilisée sans paramètre, la commande attrib affiche les attributs de tous les fichiers du répertoire en cours.
Bootcfg	Configure, interroge ou modifie les paramètres du fichier boot.ini.
Cacls	Affiche ou modifie les listes DACL (Discretionary Access Control List) pour des fichiers spécifiés.

	Document	Millésime	Page
www.ofppt.info	Découvrir les commandes disponibles en mode ligne de commande.doc	juillet 14	14 - 22

Découvrir les commandes disponibles en mode ligne de commande.doc

Chdir	Affiche le nom du répertoire en cours ou modifie le dossier en cours. Utilisée seulement avec une lettre de lecteur (notamment, chdir C:), chdir affiche les noms du lecteur et du dossier en cours. Utilisée sans paramètres, la commande chdir affiche le lecteur et le répertoire en cours.
Chkntfs	Affiche ou spécifie si la vérification automatique du système est programmée pour être exécutée sur un volume FAT (File Allocation Table), FAT32 ou NTFS au démarrage de l'ordinateur.
Choice	Invite l'utilisateur à effectuer un choix dans un programme de commandes en affichant une invite et en effectuant une pause pour que l'utilisateur puisse faire un choix parmi un ensemble de touches d'options utilisateur.
Cipher	Affiche ou modifie le cryptage des dossiers et des fichiers sur des volumes NTFS. Utilisée sans paramètre, cipher affiche l'état de cryptage du dossier actuel et des fichiers qu'il contient.
Clip	Redirige la sortie de la commande de la ligne de commande vers le Presse-papiers.
Cls	Efface le contenu de la fenêtre Invite de commandes.
Comp	Compare octet par octet le contenu de deux fichiers ou de groupes de fichiers. Comp peut comparer des fichiers situés sur le même lecteur ou sur des lecteurs différents, ainsi que dans le même répertoire ou dans des répertoires différents. Pendant la comparaison, comp affiche les emplacements et les noms des fichiers. Utilisée sans paramètre, la commande comp invite l'utilisateur à entrer les fichiers à comparer.
Compact	Affiche et modifie la compression des fichiers ou des répertoires dans les partitions NTFS. Utilisée sans paramètre, la commande compact affiche l'état de la compression du répertoire en cours.
Date	Affiche la date système en cours. Utilisée sans paramètre, la commande date affiche la date système en cours et vous invite à taper une nouvelle date.
Driverquery	Affiche la liste de tous les pilotes installés et de leurs propriétés.
Echo	Active ou désactive la fonctionnalité d'écho des commandes ou affiche un message. Utilisée sans paramètre, la commande echo affiche le paramètre d'écho actuel.
Exit	Quitte le script de commandes ou le programme Cmd.exe (c'est-à-dire l'interpréteur de commandes) en cours et retourne au programme qui a démarré Cmd.exe.

	Document	Millésime	Page
www.ofppt.info	Découvrir les commandes disponibles en mode ligne de commande.doc	juillet 14	15 - 22

Découvrir les commandes disponibles en mode ligne de commande.doc

Expand	Décompresse un ou plusieurs fichiers compressés. Vous pouvez utiliser cette commande pour récupérer des fichiers compressés de disquettes de distribution.
Fc	Compare deux fichiers et affiche leurs différences.
Find	Cherche une chaîne de texte déterminée dans un ou plusieurs fichiers. Après avoir cherché la chaîne dans le(s) fichier(s) spécifié(s), find affiche toutes les lignes de texte qui contiennent la chaîne spécifiée.
Findstr	Recherche de structures de texte dans des fichiers à l'aide d'expressions régulières.
Forfiles	Sélectionne des fichiers dans un dossier ou une arborescence à des fins de traitement par lots.
Format	Formate le disque du volume spécifié afin qu'il puisse recevoir des fichiers Windows.
Freedisk	Vérifie si la quantité d'espace disque spécifiée est disponible avant de poursuivre un processus d'installation.
Fsutil	Fsutil est un utilitaire de ligne de commande qui vous permet d'effectuer de nombreuses tâches relatives aux systèmes de fichiers FAT (File Allocation Table) et NTFS, par exemple la gestion des points d'analyse et des fichiers incomplets, ainsi que le démontage d'un volume. Étant donné que fsutil est un outil puissant, son emploi doit être réservé aux utilisateurs chevronnés ayant une connaissance approfondie de Windows XP. En outre, vous devez ouvrir une session en tant qu'administrateur ou membre du groupe Administrateurs pour pouvoir utiliser fsutil.
Ftp	Transfère des fichiers vers et depuis un ordinateur exécutant un service de serveur FTP (File Transfer Protocol) tel que les services Internet (IIS). Ftp peut être utilisée de manière interactive ou en mode Batch, en traitant des fichiers texte ASCII.
Ftype	Affiche ou modifie les types des fichiers employés dans les associations d'extensions de fichiers. Utilisé sans paramètres, ftype affiche les types de fichiers possédant des chaînes de commandes d'ouverture définies.
Gpresult	Affiche les paramètres de stratégie de groupe et le jeu de stratégie résultant (RSOP) pour un utilisateur ou un ordinateur.
Helpctr	Démarre le Centre d'aide et de support. Utilisé sans paramètres, helpctr affiche la page d'accueil du Centre d'aide et de support.

	Document	Millésime	Page
www.ofppt.info	Découvrir les commandes disponibles en mode ligne de commande.doc	juillet 14	16 - 22

Découvrir les commandes disponibles en mode ligne de commande.doc

Hostname	Affiche le nom d'hôte inclus dans le nom complet de l'ordinateur.
Inuse	Remplace les fichiers verrouillés du système d'exploitation. Les fichiers spécifiés ne sont remplacés que lors du redémarrage du système d'exploitation.
Label	Crée, change ou supprime le nom de volume d'un disque. Utilisé sans paramètres, label modifie le nom de volume en cours ou supprime le nom existant.
Mountvol	Crée, supprime ou répertorie le point de montage d'un volume. Mountvol permet de lier des volumes sans avoir recours à une lettre de lecteur.
Move	Transfère un ou plusieurs fichiers d'un répertoire vers le répertoire spécifié.
Ntbackup	Utilisez la commande ntbackup suivie de divers paramètres pour effectuer des opérations de sauvegarde au niveau de l'invite de commandes ou à partir d'un fichier de commandes.
Path	Définit le chemin de commande dans la variable d'environnement PATH, laquelle constitue l'ensemble de répertoires utilisés pour rechercher des fichiers exécutables. Utilisée sans paramètres, la commande path affiche le chemin de commande actuel.
Popd	Remplace le répertoire en cours par le répertoire mémorisé par la commande pushd.
Print	Envoie un fichier texte à une imprimante.
Prompt	Permet de modifier l'invite de l'exécutable Cmd.exe. Utilisée sans paramètres, la commande prompt permet de rétablir le paramétrage par défaut de l'invite de commandes, c'est-à-dire la lettre du lecteur en cours suivie du répertoire actif et du symbole supérieur à (>).
Pushd	Mémorise le nom du répertoire actif qui doit être utilisé par la commande popd avant de remplacer le répertoire courant par celui spécifié.
Rmdir	(rd) Supprime un répertoire.
Recover	Récupère les informations lisibles d'un disque endommagé ou défectueux.
Reg	Effectue des opérations d'ajout, de changement, d'importation, d'exportation et autres sur les informations de sous-clé du Registre et sur les valeurs des entrées du Registre.

	Document	Millésime	Page
www.ofppt.info	Découvrir les commandes disponibles en mode ligne de commande.doc	juillet 14	17 - 22

Découvrir les commandes disponibles en mode ligne de commande.doc

Rem Permet d'inclure des commentaires (des remarques) dans un fichier de commandes ou dans vos fichiers de configuration.

rename (ren) Modifie le nom d'un fichier ou d'un groupe de fichiers.

Replace Remplace les fichiers du répertoire de destination par les fichiers du répertoire source qui portent le même nom. Vous pouvez aussi utiliser la commande replace pour ajouter des noms de fichier uniques dans le répertoire de destination.

Runas Permet à un utilisateur d'exécuter des outils et des programmes spécifiques avec des autorisations différentes de celles attribuées à l'ouverture de session.

SC Cette commande permet de communiquer avec le contrôleur de services et les services installés. SC.exe extrait et définit les informations de contrôle relatives aux services. Vous pouvez l'utiliser pour tester et déboguer des programmes de service. Les propriétés de service stockées dans le Registre peuvent être paramétrées pour contrôler la façon dont les applications de service sont lancées au démarrage et exécutées en tant que processus d'arrière-plan. Les paramètres de SC.exe peuvent permettre de configurer un service spécifique, extraire le statut courant d'un service et arrêter et lancer un service. Vous pouvez créer des fichiers de commandes qui appellent différentes commandes de SC.exe pour automatiser le démarrage ou la fermeture d'une séquence de services. SC.exe fournit des fonctionnalités similaires à celles de la fonction Services accessible à partir des Outils d'administration du Panneau de configuration.

Schtasks Planifie l'exécution périodique ou à heure spécifique des commandes et des programmes. Permet d'ajouter et de supprimer des tâches de la planification, de démarrer et d'interrompre des tâches à la demande et enfin, d'afficher et de modifier des tâches planifiées.

Secedit Permet de configurer et d'analyser la sécurité du système en comparant la configuration actuelle à au moins un modèle.

Set Permet d'afficher, de définir ou de supprimer des variables d'environnement. Utilisée sans paramètres, la commande set affiche les paramètres d'environnement en cours.

Setlocal Permet de démarrer la localisation des variables d'environnement dans un fichier de commandes. La localisation se poursuit jusqu'à ce qu'une commande endlocal concordante soit trouvée ou que la fin du fichier de commandes soit atteinte.

	Document	Millésime	Page
www.ofppt.info	Découvrir les commandes disponibles en mode ligne de commande.doc	juillet 14	18 - 22

Découvrir les commandes disponibles en mode ligne de commande.doc

Setx	Définit les variables d'environnement dans l'environnement système ou local, sans exiger ni programmation ni scripts. La commande Setx permet également de récupérer les valeurs de clés de Registre et de les écrire dans des fichiers texte.
Shift	Permet de changer la position des paramètres de commandes dans un fichier de commandes.
Shutdown	Cette commande permet d'arrêter ou de redémarrer des ordinateurs locaux ou distants, un par un.
Sort	Lit les données d'entrée, les trie et affiche les résultats à l'écran ou les envoie dans un fichier ou à un autre périphérique.
Start	Ouvre une fenêtre d'invite de commandes distincte pour exécuter une commande ou un programme déterminé. Utilisée sans paramètres, la commande start ouvre une seconde fenêtre d'invite de commandes.
Systeminfo	Permet d'afficher des informations détaillées sur la configuration d'un ordinateur et sur son système d'exploitation et notamment, des informations sur la configuration du système d'exploitation, la sécurité, l'ID produit et les propriétés matérielles telles que la RAM, l'espace disque et les cartes réseau.
Time	Affiche ou définit l'heure système. Utilisée sans paramètres, la commande time permet d'afficher l'heure système et invite l'utilisateur à saisir une nouvelle heure.
Timeout	Délai. Suspend l'interpréteur de commandes pendant le nombre de secondes spécifié.
Tree	Affiche graphiquement l'arborescence des répertoires d'un chemin d'accès ou du disque placé dans un lecteur.
Type	Affiche le contenu d'un fichier texte. Utilisez la commande type pour afficher le contenu d'un fichier texte sans le modifier.
Vol	Affiche le nom de volume et le numéro de série d'un disque, s'ils existent. Le numéro de série est affiché pour les disques formatés sous MS-DOS version 4.0 ou ultérieure.
Where	Recherche et affiche tous les fichiers correspondant au paramètre donné. Par défaut, la recherche est effectuée dans le répertoire actif et dans la variable d'environnement PATH.

	Document	Millésime	Page
www.ofppt.info	Découvrir les commandes disponibles en mode ligne de commande.doc	juillet 14	19 - 22

Découvrir les commandes disponibles en mode ligne de commande.doc

Winnt32

Effectue une installation ou une mise à niveau vers un produit de la famille Windows Server 2003. Vous pouvez exécuter la commande winnt32 à partir de l'invite de commandes sur un ordinateur exécutant Windows 95, Windows 98, Windows Millennium Edition, Windows NT, Windows 2000, Windows XP ou un produit de la famille Windows Server 2003. Si vous exécutez winnt32 sur un ordinateur exécutant Windows NT 4.0, vous devez tout d'abord appliquer le Service Pack 5 ou toute version supérieure.

Comme vous pouvez le constater, la liste est longue, il en existe d'autres que je n'ai pas mentionnés car elles sont destinées à un usage de gestion d'administration en réseau avec un serveur.

	Document	Millésime	Page
www.ofppt.info	Découvrir les commandes disponibles en mode ligne de commande.doc	juillet 14	20 - 22

Pour approfondir le sujet...
<ul style="list-style-type: none">▪ CONSULTER LE SITE WEB : le site Technet de Microsoft
Sources de référence
Les site web : <ul style="list-style-type: none">▪ http://www.microsoft.com/technet...

	Document	Millésime	Page
www.ofppt.info	Découvrir les commandes disponibles en mode ligne de commande.doc	juillet 14	21 - 22