

Internet Information Server (IIS 6.0)

[Introduction](#) **Introduction**

[Modifications de Windows 2003](#) IIS est un ensemble de services TCP/IP dédiés à l'Internet.

[Server après installation de IIS](#) IIS comprend les services suivants:

- Web,
- FTP,
- SMTP,
- NNTP,

[Configuration](#)

[Les services FTP](#)

et les outils d'administration associés.

[Les services Web](#)

[Les types mime](#)

La version 6.0 de IIS est installée avec Windows 2003 Server (version 5.0 avec Windows 2000, version 4.0 avec Windows NT 4.0).

[Création](#)

[Site FTP](#)
[Répertoire virtuel FTP](#)
[Site Web](#)
[Répertoire virtuel Web](#)

Modification de Windows 2003 Server après l'installation IIS 6.0

- Création d'un répertoire \Inetpub dans lequel seront stockés dans différents répertoires (wwwroot pour le Web, ftproot pour le FTP, mailroot pour le mail, ...) les fichiers des différents services gérés.

Configuration des permissions sur ces répertoires.

[Sauvegarde d'un serveur](#)

- Création de deux comptes. Le compte IUSR_NomMachine est le compte qui sera utilisé pour désigner l'utilisateur anonymous et permettre la gestion des permissions pour accès.

[Redémarrage d'un serveur](#)

[Sécurisation et contrôle d'accès](#)

- Installation de différents services et démarrage de ces services:



RETOUR

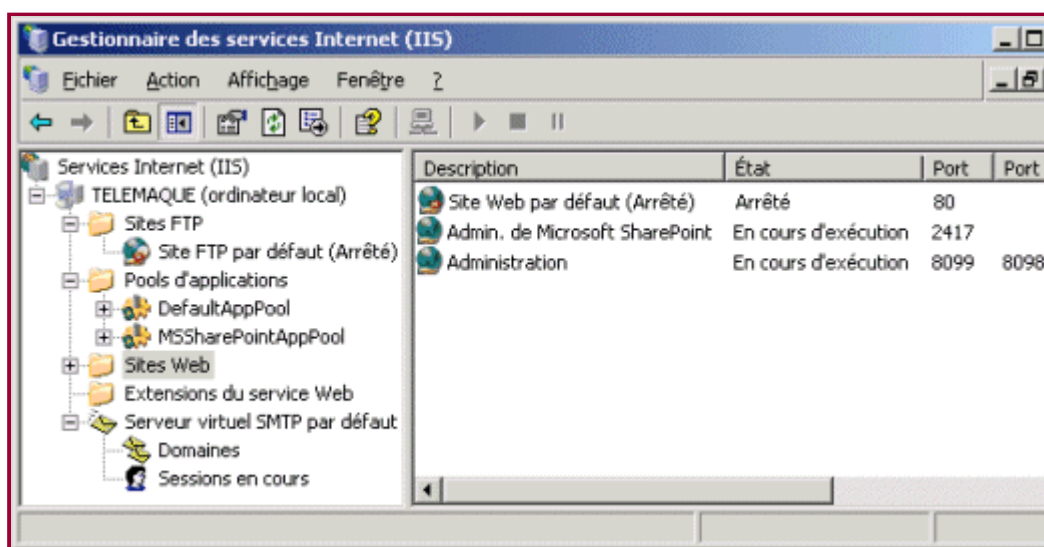
- Service de publication World Wide Web: démon We
- Service de publication FTP: démon FTP,
- Simple Mail Transfer Protocol (SMTP): démon SMTP
- Service d'administration IIS: Service nécessaire à l'administration de IIS y compris via le réseau,
- ...
- Installation des outils d'administration de IIS et création des raccourcis correspondants dans les outils d'administration et au sein du gestionnaire d'ordinateur.



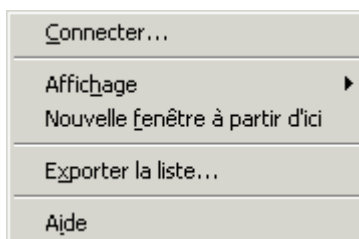
Gestionnaire des services Internet (IIS)

Configuration de IIS 6.0

L'administration de IIS 6.0 est réalisée via le Gestionnaire de services Internet, c'est à dire la MMC (Microsoft Management Console) munie du snap-in iis.msc,

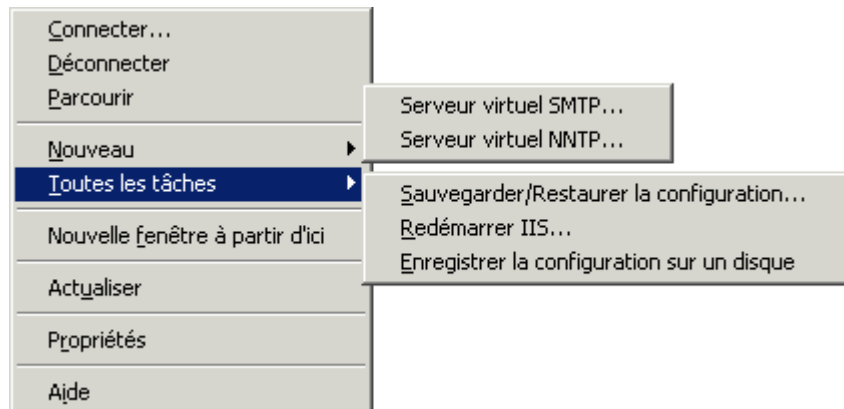


Fenêtre du Gestionnaire des Services Internet

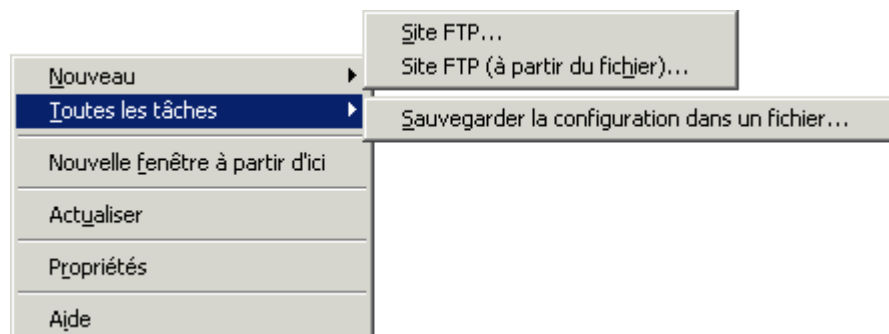


Menu contextuel du Gestionnaire

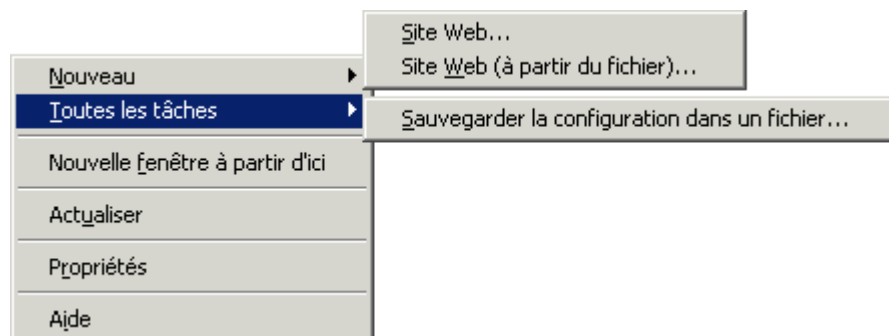
des Services Internet



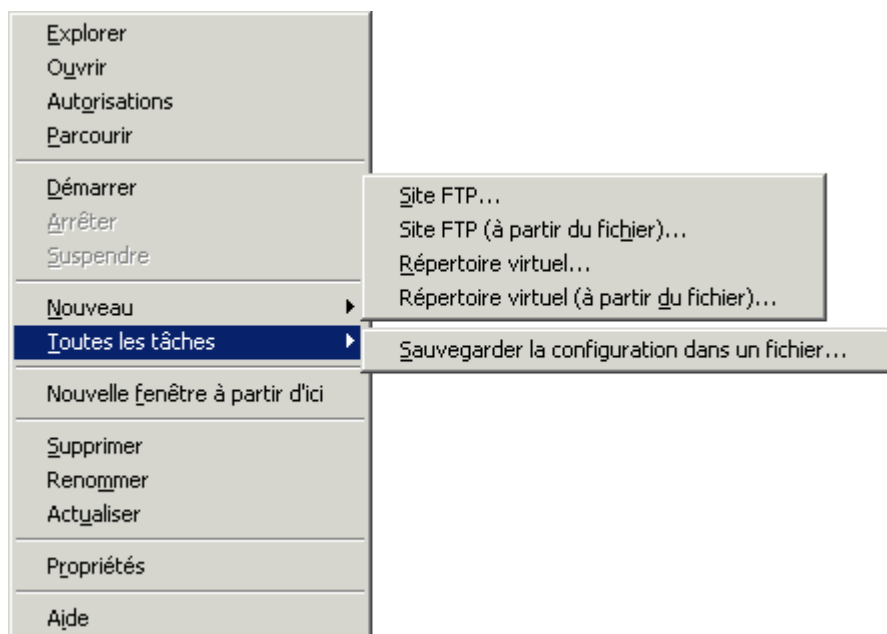
Menu contextuel associé à un serveur



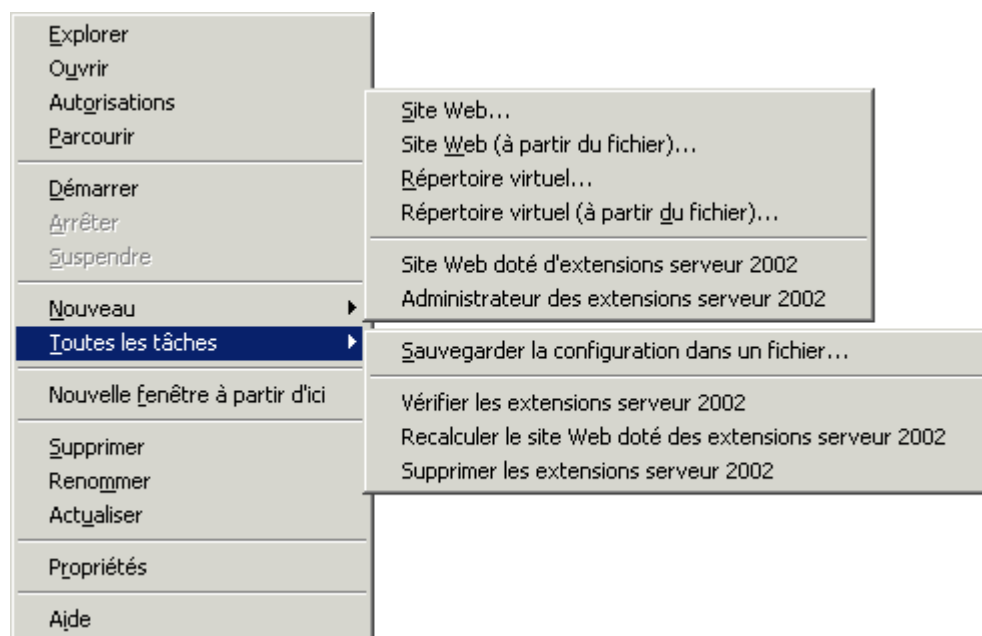
Menu contextuel associé à la clé "sites FTP" d'un serveur



Menu contextuel associé à la clé "sites Web" d'un serveur



Menu contextuel associé à un site FTP

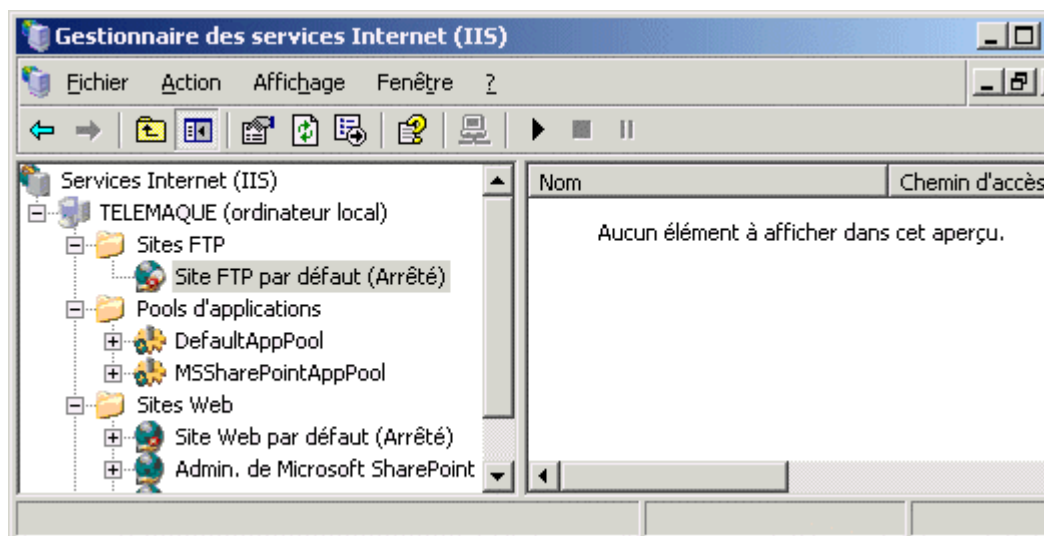
Menu contextuel associé à un site Web
doté des extensions Frontpage

Les sites installés par défaut sont:

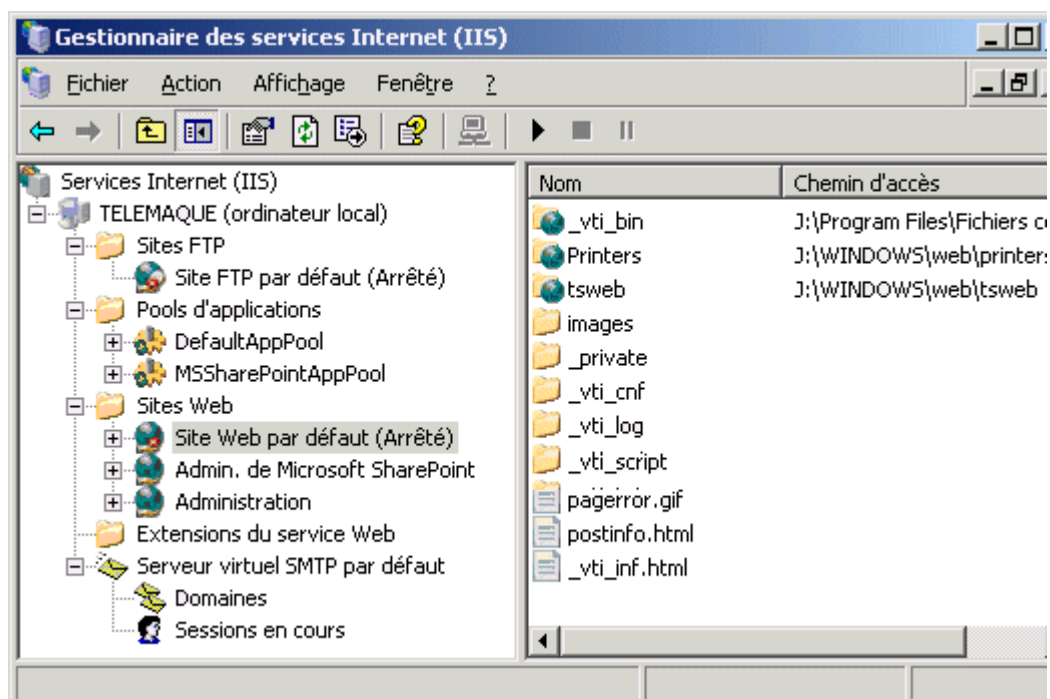
- le site FTP par défaut si le service FTP est installé,
- le site WEB par défaut si le service Web est installé,
- le site WEB d'"Administration de Microsoft SharePoint" les extensions Frontpage sont installées,
- le site WEB d'"Administration" si le site web

d'administration à distance est installé.

D'autres sites pourront être installés.



Site FTP par défaut: Vide (ici arrêté)



Site Web par défaut: Site FrontPage (ici arrêté)

Les services FTP

Après sélection des propriétés d'un site FTP.

Propriétés de Site FTP par défaut

Site FTP | Comptes de sécurité | Messages | Répertoire de base | Sécurité de répertoire

Identification du site FTP

Description : Site FTP par défaut

Adresse IP : (Toutes non attribuées)

Port TCP : 21

Connexions au site FTP

☐ Illimitées

☒ Connexions limitées à : 100 000

Délai d'attente de la connexion (en secondes) : 120

☒ Activer l'enregistrement dans le journal

Format du journal actif : Format de fichier journal étendu du W3C

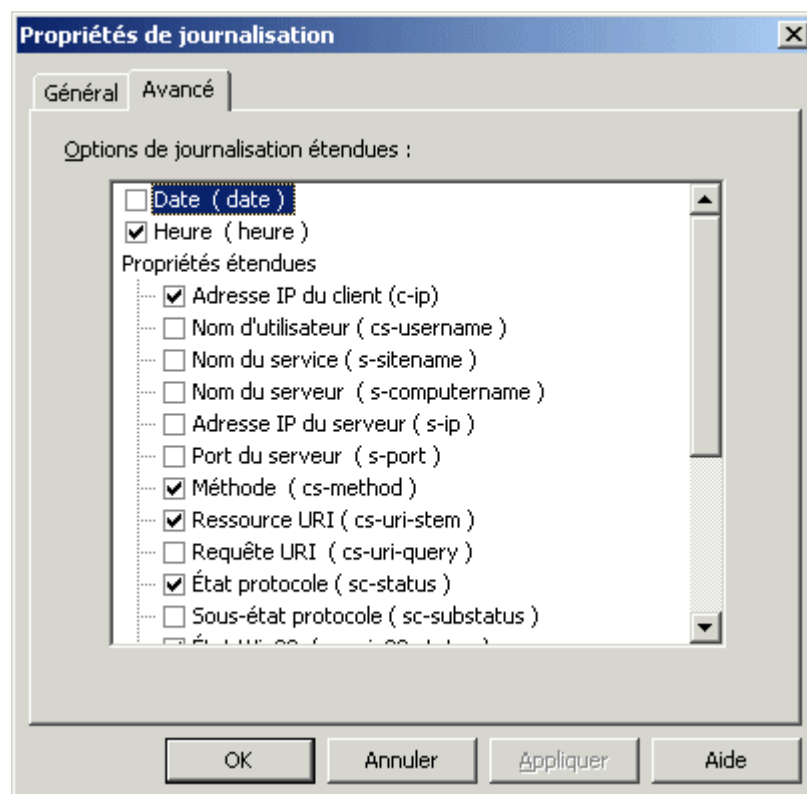
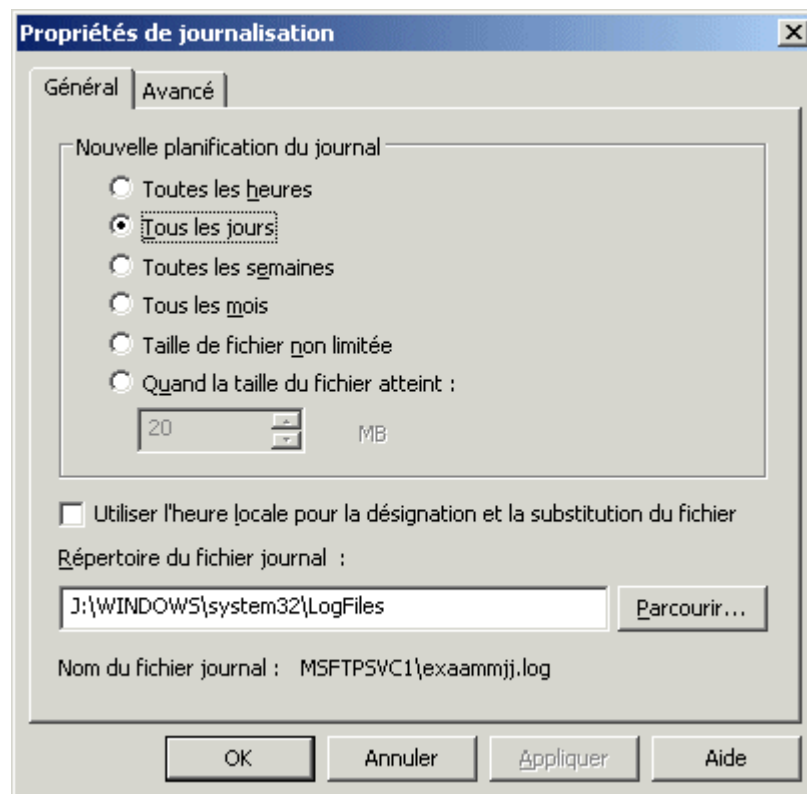
Propriétés...

Sessions actives...

OK Annuler Appliquer Aide

Attribution de l'adresse IP à laquelle sera associé le site FTP parmi toutes celles définies sur l'hôte et le port TCP sur lequel le site FTP est installé (port FTP standard: 21).

Configuration du nombre de connexions simultanées pouvant être gérées ainsi que du délai de déconnexion automatique en cas d'inactivité



☐ Date (date)
☒ Heure (heure)
 Propriétés étendues

- ☒ Adresse IP du client (c-ip)
- ☐ Nom d'utilisateur (cs-username)
- ☐ Nom du service (s-sitename)
- ☐ Nom du serveur (s-computername)
- ☐ Adresse IP du serveur (s-ip)
- ☐ Port du serveur (s-port)
- ☒ Méthode (cs-method)
- ☒ Ressource URI (cs-uri-stem)
- ☐ Requête URI (cs-uri-query)
- ☒ État protocole (sc-status)
- ☐ Sous-état protocole (sc-substatus)
- ☒ État Win32 (sc-win32-status)
- ☐ Octets envoyés (sc-bytes)
- ☐ Octets reçus (cs-bytes)
- ☐ Durée (time-taken)
- ☐ Version du protocole (cs-version)
- ☐ Hôte (cs-host)
- ☐ Agent utilisateur (cs(User-Agent))
- ☐ Cookie (cs(Cookie))
- ☐ Référent (cs(Referer))

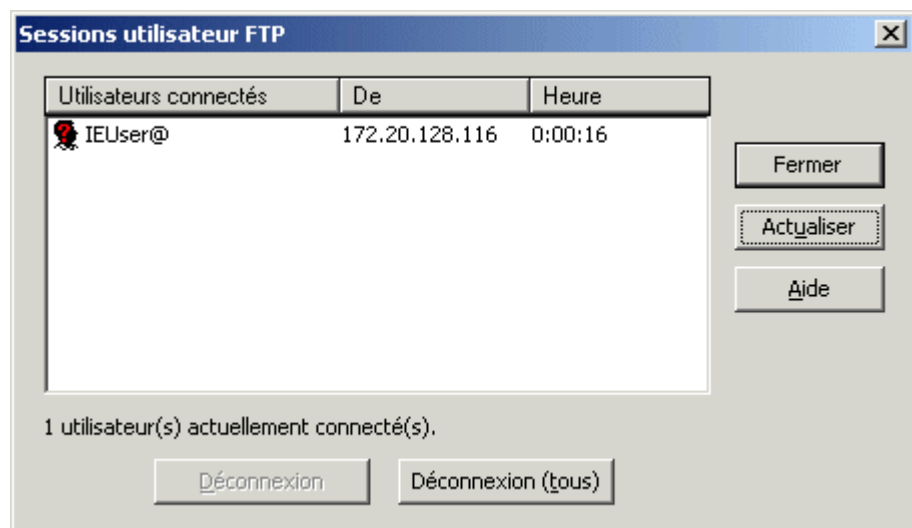
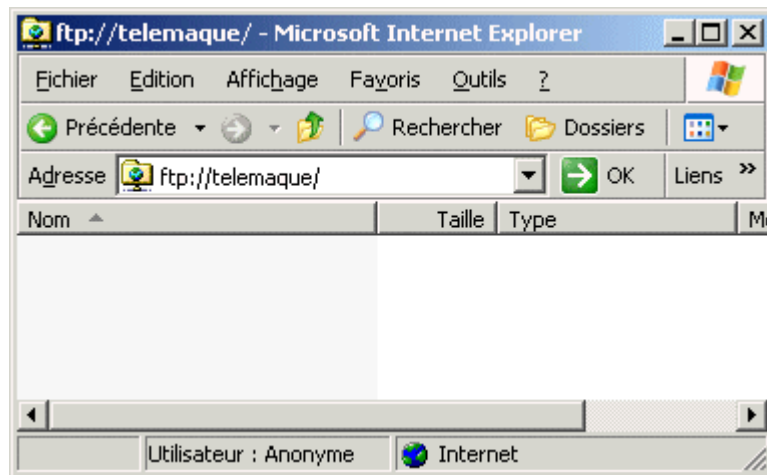
ex060802.log - Bloc-notes

Fichier Edition Format Affichage ?

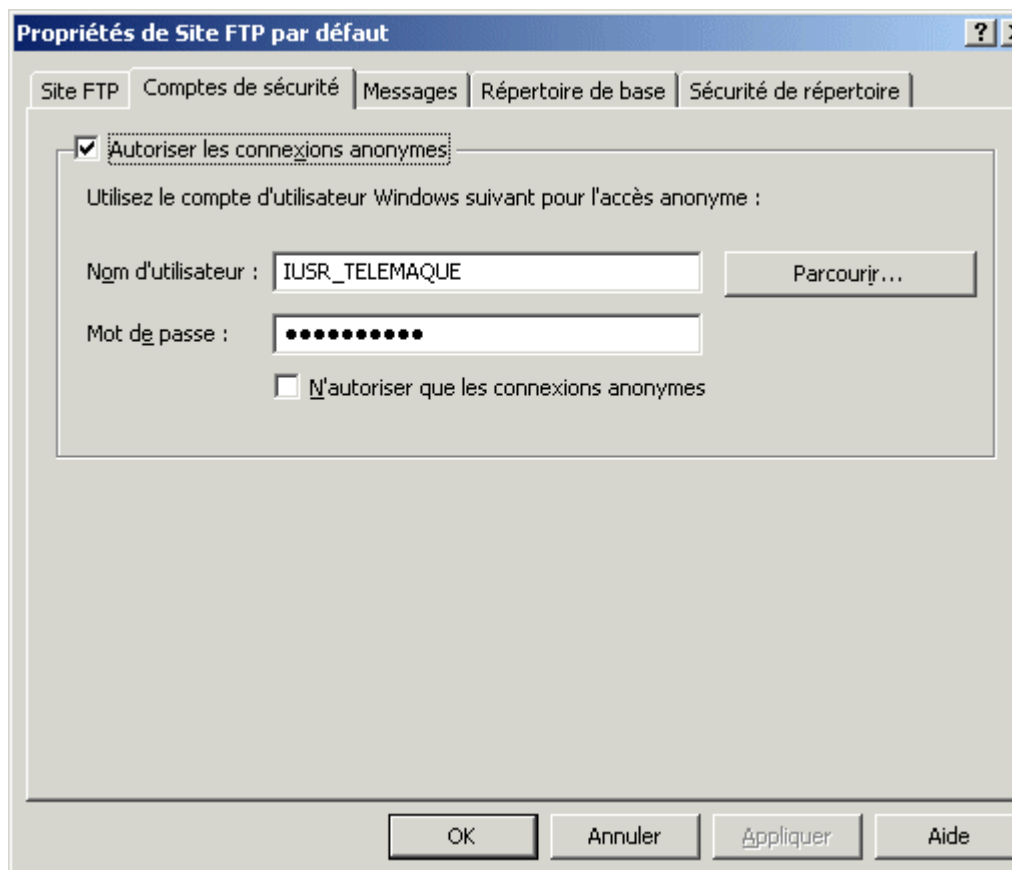
```

#Software: Microsoft Internet Information Services 6.0
#Version: 1.0
#Date: 2006-08-02 07:06:40
#Fields: time c-ip cs-method cs-uri-stem sc-status sc-win32-status
07:06:40 172.20.128.116 [1]USER anonymous 331 0
07:06:40 172.20.128.116 [1]PASS IEUser@ 230 0
07:06:40 172.20.128.116 [1]CWD / 250 0
07:09:37 172.20.128.116 [1]closed - 421 121
  
```

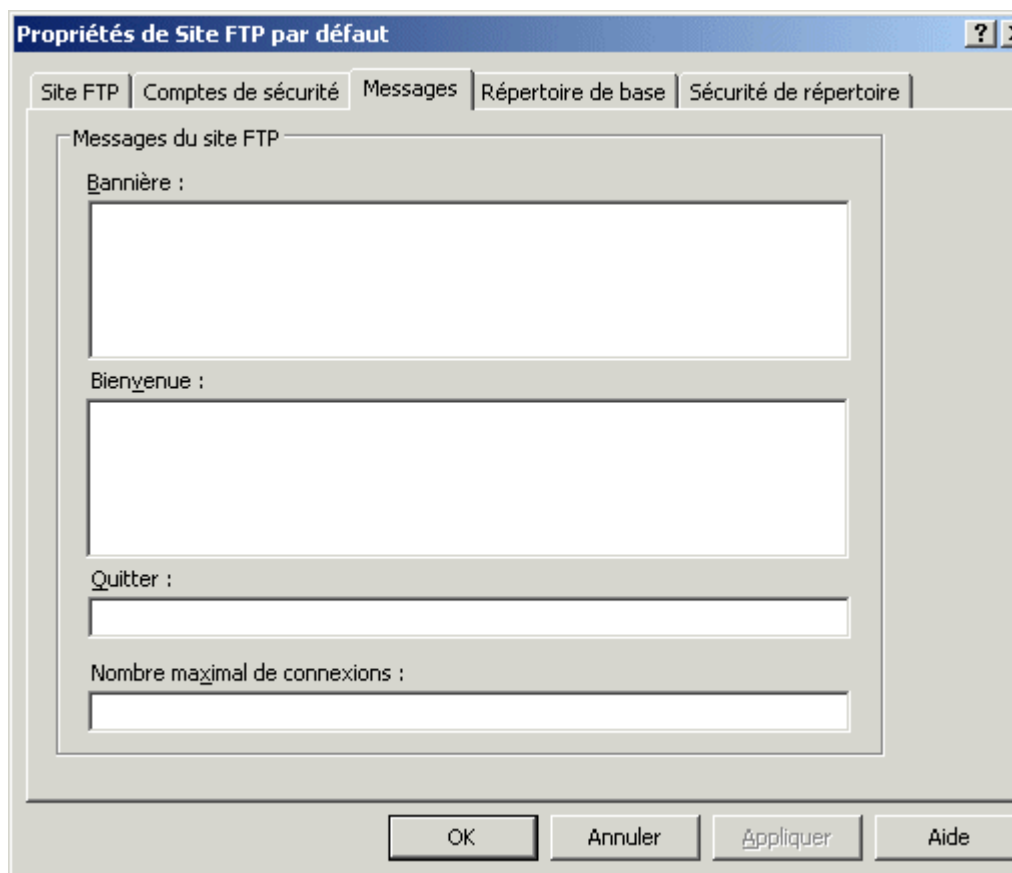
Configuration de la gestion (intervalles de temps, localisation et des informations enregistrées (clients, fichiers téléchargés, quantités d'informations, ...) dans le journal de log du site FTP sous ..\WINDOWS\system32\LogFiles\MSFTPSVC1\exjjmmaa.l



Sessions en cours sur le site FTP et cloture éventuelle



Comptes de connexion anonyme et d'administration



Messages de connexion et de déconnexion

Propriétés de Site FTP par défaut

Site FTP | Comptes de sécurité | Messages | Répertoire de base | Sécurité de répertoire

Le contenu de cette ressource doit provenir de :

☒ Un répertoire situé sur cet ordinateur

☐ Un répertoire situé sur un autre ordinateur

Répertoire du site FTP

Chemin d'accès local : j:\inetpub\ftproot

Parcourir...

☒ Lecture

☐ Écriture

☒ Accès au journal

Style de la liste de répertoires

☐ UNIX ®

☒ MS-DOS ®

OK Annuler Appliquer Aide

Propriétés de Site FTP par défaut

Site FTP | Comptes de sécurité | Messages | Répertoire de base | Sécurité de répertoire

Le contenu de cette ressource doit provenir de :

☐ Un répertoire situé sur cet ordinateur

☒ Un répertoire situé sur un autre ordinateur

Répertoire du site FTP

Partage réseau : \\{serveur}\{partage}

Connexion en tant que...

☒ Lecture

☐ Écriture

☒ Accès au journal

Style de la liste de répertoires

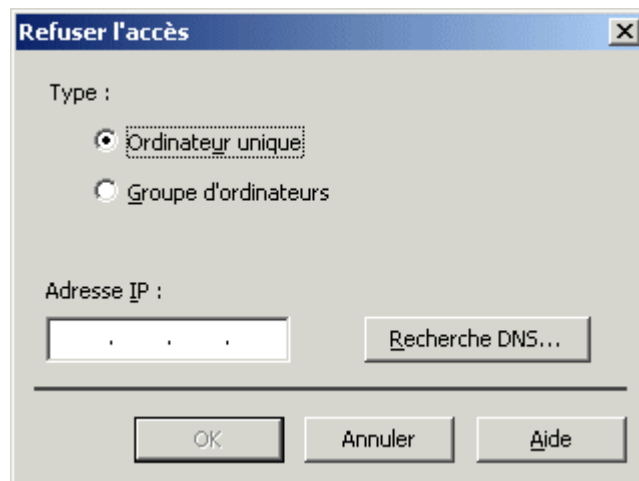
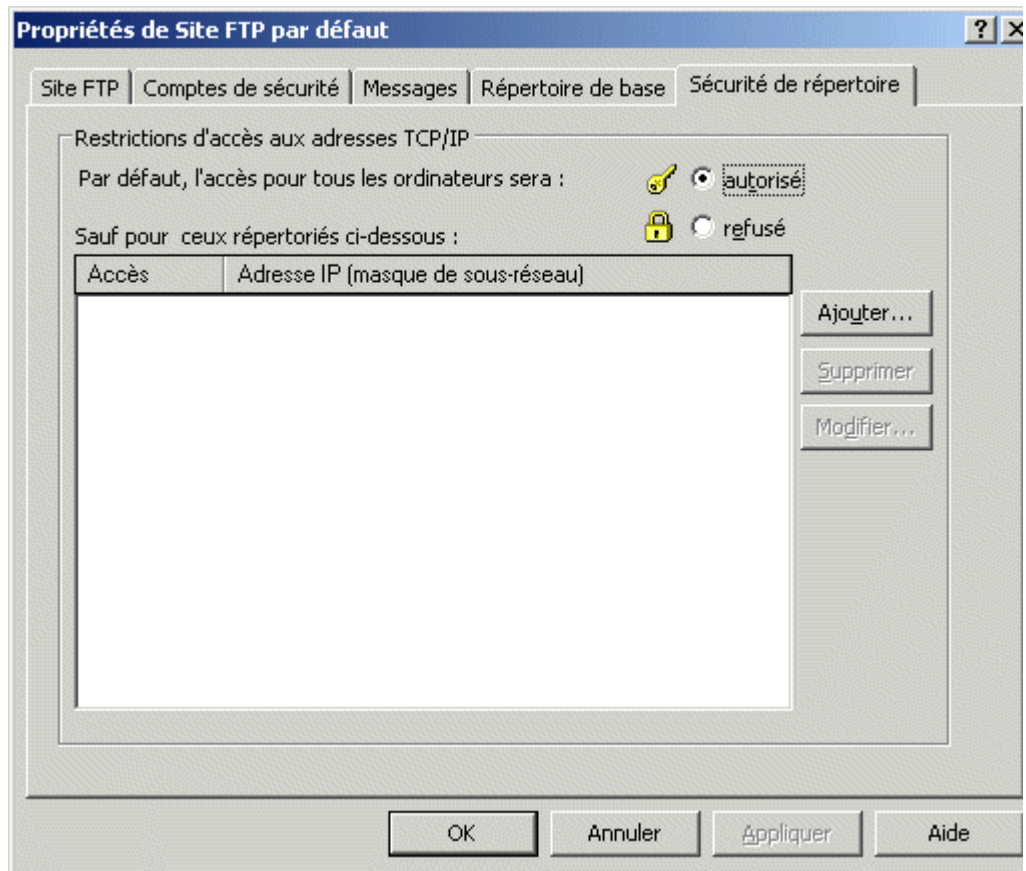
☐ UNIX ®

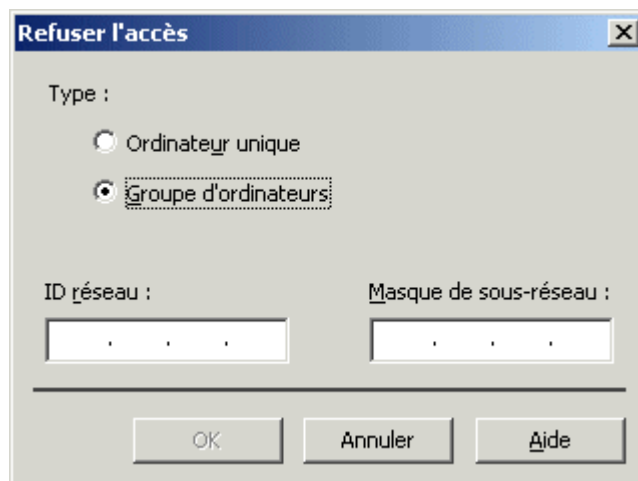
☒ MS-DOS ®

OK Annuler Appliquer Aide

Répertoire de base: Soit un répertoire local,
soit un répertoire réseau.

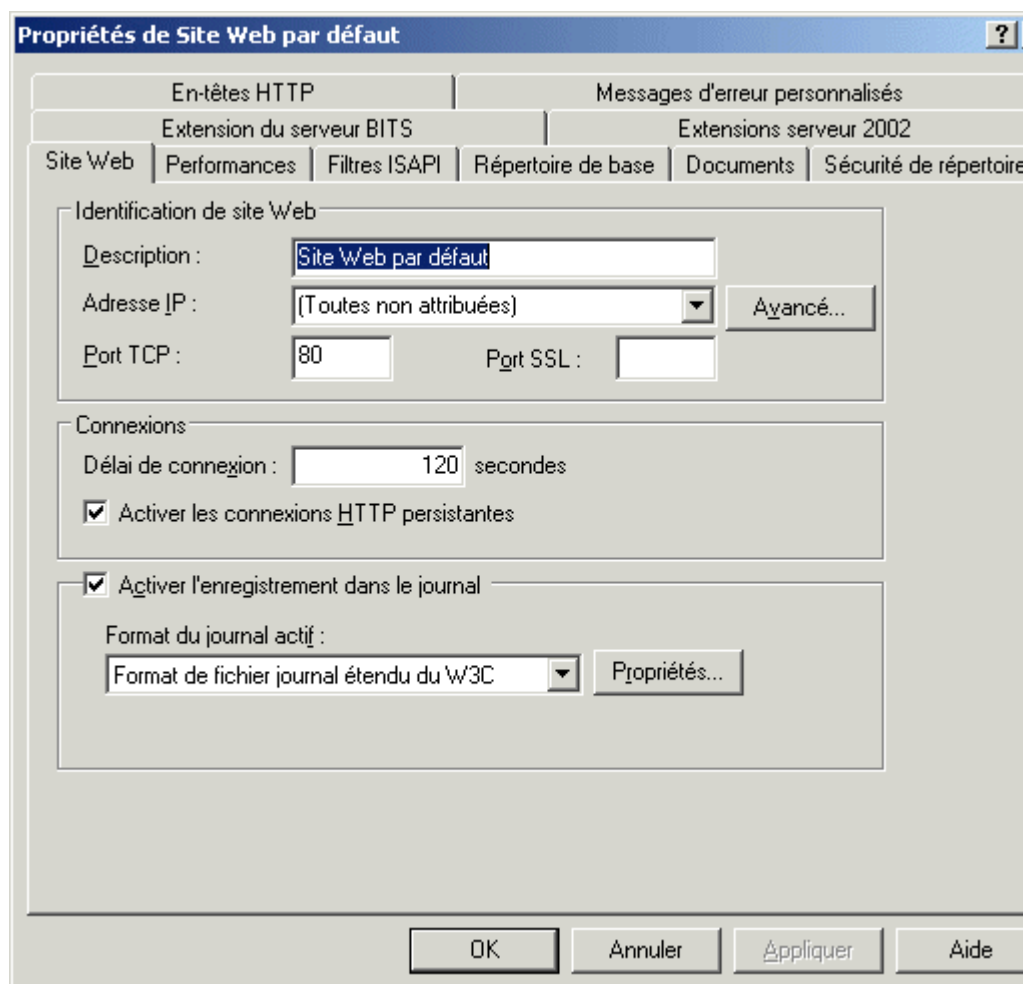
Lecture seule ou lecture/écriture





Sécurité d'accès implantée sur un répertoire
en fonction de l'adresse ou d'une classe d'adresses

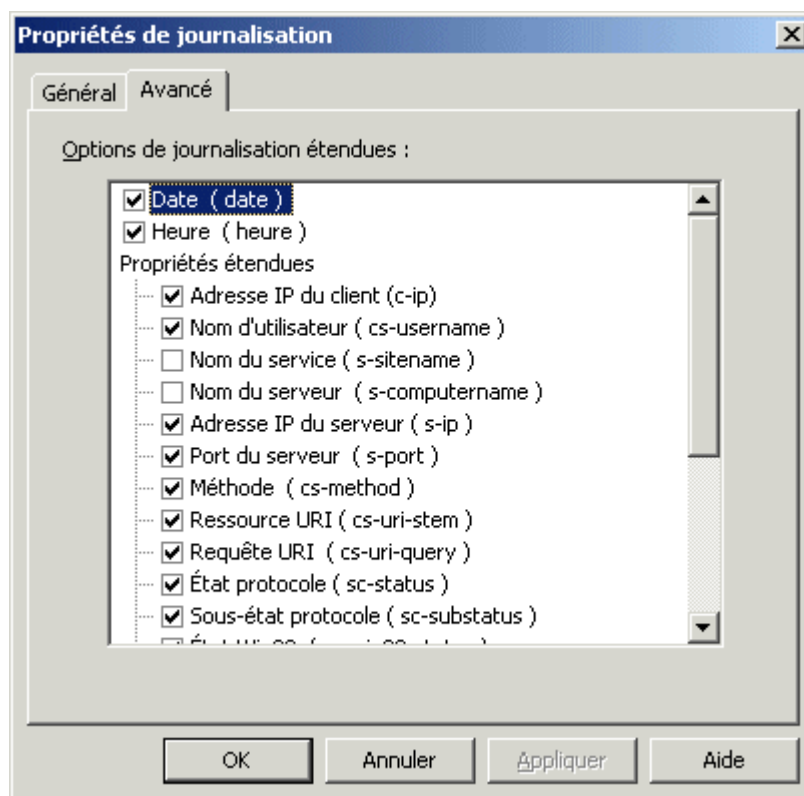
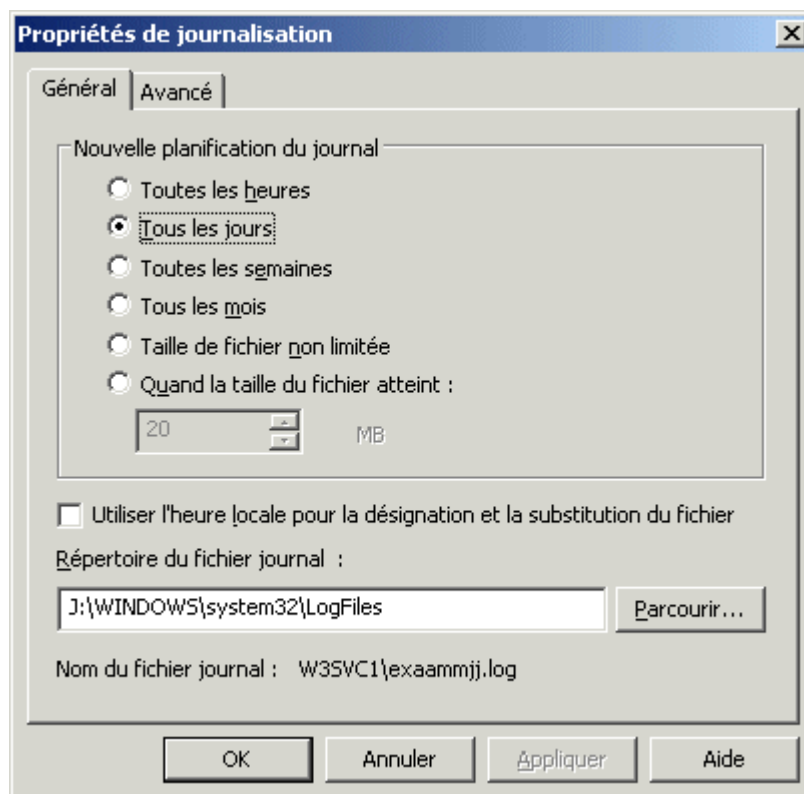
Les services WEB



Attribution de l'adresse IP à laquelle sera associé
le site Web parmi toutes celles définies sur l'hôte
et le port TCP sur lequel le site Web est installé

(port Web standard: 80).

Configuration du nombre de connexions simultanées
pouvant être gérées ainsi que du délai
de déconnexion automatique en cas d'inactivité



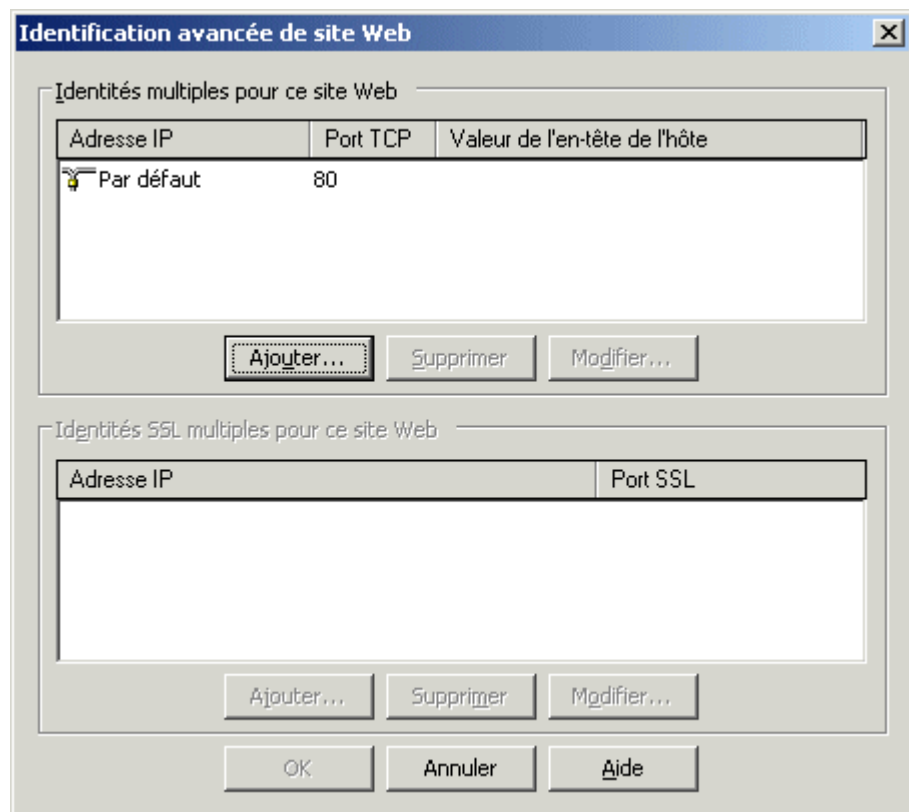
☒ Date (date)
☒ Heure (heure)
 Propriétés étendues

☒ Adresse IP du client (c-ip)
☒ Nom d'utilisateur (cs-username)
☐ Nom du service (s-sitename)
☐ Nom du serveur (s-computername)
☒ Adresse IP du serveur (s-ip)
☒ Port du serveur (s-port)
☒ Méthode (cs-method)
☒ Ressource URI (cs-uri-stem)
☒ Requête URI (cs-uri-query)
☒ État protocole (sc-status)
☒ Sous-état protocole (sc-substatus)
☒ État Win32 (sc-win32-status)
☐ Octets envoyés (sc-bytes)
☐ Octets reçus (cs-bytes)
☐ Durée (time-taken)
☐ Version du protocole (cs-version)
☐ Hôte (cs-host)
☒ Agent utilisateur (cs(User-Agent))
☐ Cookie (cs(Cookie))
☐ Référant (cs(Referer))

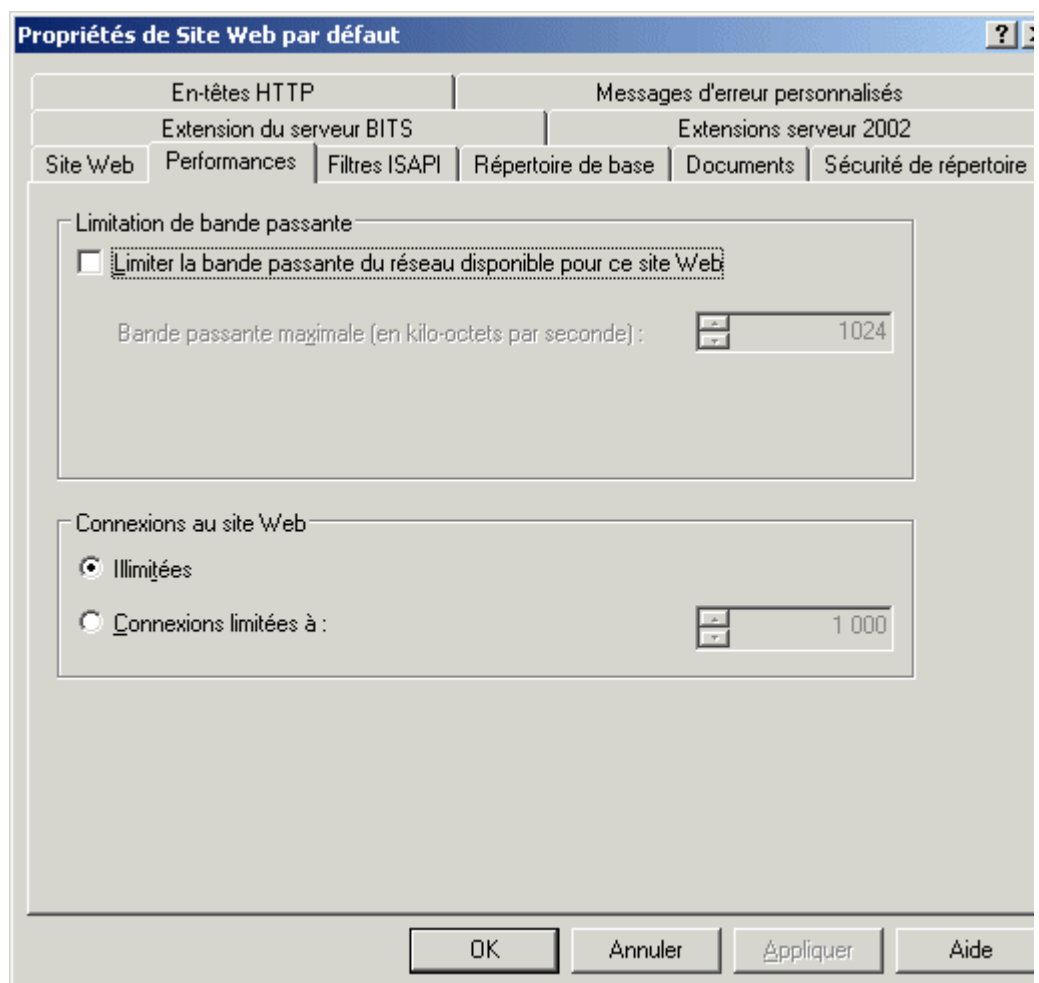
```

end06002.log - Bloc-notes
Fichier Edition Format Affichage ?
#Software: Microsoft Internet Information Services 6.0
#Version: 1.0
#Date: 2006-08-02 07:00:00
#Fields: date time s-ip cs-method cs-uri-stem cs-uri-query s-port cs-username c-ip cs(User-Agent) sc-status sc-substatus sc-win32-status
2006-08-02 07:00:00 172.20.128.116 POST /vt1_bin/vt1_aut/author.gif - 8000 MZK3\Administrateur 172.20.128.116 MSFrontPage/3.0 200 0 0
2006-08-02 07:00:00 172.20.128.116 POST /vt1_bin/vt1_aut/author.gif - 8000 - 172.20.128.116 MSFrontPage/3.0 401 1 0
2006-08-02 07:00:00 172.20.128.116 POST /vt1_bin/vt1_aut/author.gif - 8000 MZK3\Administrateur 172.20.128.116 MSFrontPage/3.0 200 0 0
2006-08-02 07:00:00 172.20.128.116 POST /vt1_bin/vt1_aut/author.gif - 8000 - 172.20.128.116 MSFrontPage/3.0 401 1 0
2006-08-02 07:00:01 172.20.128.116 POST /vt1_bin/vt1_aut/author.gif - 8000 MZK3\Administrateur 172.20.128.116 MSFrontPage/3.0 200 0 0
2006-08-02 07:00:01 172.20.128.116 POST /vt1_bin/vt1_aut/author.gif - 8000 - 172.20.128.116 MSFrontPage/3.0 401 1 0
2006-08-02 07:00:01 172.20.128.116 POST /vt1_bin/vt1_aut/author.gif - 8000 MZK3\Administrateur 172.20.128.116 MSFrontPage/3.0 200 0 0
2006-08-02 07:00:01 172.20.128.116 POST /vt1_bin/vt1_aut/author.gif - 8000 - 172.20.128.116 MSFrontPage/3.0 401 1 0
2006-08-02 07:00:13 172.20.128.116 POST /vt1_bin/vt1_aut/author.gif - 8000 MZK3\Administrateur 172.20.128.116 MSFrontPage/3.0 200 0 0
2006-08-02 07:00:13 172.20.128.116 POST /vt1_bin/vt1_aut/author.gif - 8000 - 172.20.128.116 MSFrontPage/3.0 401 1 0
2006-08-02 07:00:16 172.20.128.116 POST /vt1_bin/vt1_aut/author.gif - 8000 MZK3\Administrateur 172.20.128.116 MSFrontPage/3.0 200 0 0
2006-08-02 07:00:16 172.20.128.116 POST /vt1_bin/vt1_aut/author.gif - 8000 - 172.20.128.116 MSFrontPage/3.0 401 1 0
2006-08-02 07:00:22 172.20.128.116 POST /vt1_bin/vt1_aut/author.gif - 8000 MZK3\Administrateur 172.20.128.116 MSFrontPage/3.0 200 0 0
2006-08-02 07:00:22 172.20.128.116 POST /vt1_bin/vt1_aut/author.gif - 8000 - 172.20.128.116 MSFrontPage/3.0 401 1 0
2006-08-02 07:00:22 172.20.128.116 GET /W2K3/07-InternetInformationServer/bg.jpg - 8000 - 172.20.128.116 Mozilla/2.0+(compatible);MS-FF
2006-08-02 07:00:22 172.20.128.116 GET /W2K3/07-InternetInformationServer/fleche.gif - 8000 - 172.20.128.116 Mozilla/2.0+(compatible);M
2006-08-02 07:00:22 172.20.128.116 GET /W2K3/07-InternetInformationServer/Drages/IconedestionalreInternet.gif - 8000 - 172.20.128.116 M
2006-08-02 07:00:22 172.20.128.116 GET /W2K3/07-InternetInformationServer/Drages/MenugestionnaireInternet.gif - 8000 - 172.20.128.116 M
2006-08-02 07:00:22 172.20.128.116 GET /W2K3/07-InternetInformationServer/Drages/MenuSiteFTP.gif - 8000 - 172.20.128.116 Mozilla/2.0+(C
2006-08-02 07:00:22 172.20.128.116 GET /W2K3/07-InternetInformationServer/Drages/MenuServeur.gif - 8000 - 172.20.128.116 Mozilla/2.0+(C
2006-08-02 07:00:22 172.20.128.116 GET /W2K3/07-InternetInformationServer/Drages/MenuSiteFTP.gif - 8000 - 172.20.128.116 Mozilla/2.0+(C
2006-08-02 07:00:22 172.20.128.116 GET /W2K3/07-InternetInformationServer/Drages/MenuSiteWeb.gif - 8000 - 172.20.128.116 Mozilla/2.0+(C
  
```

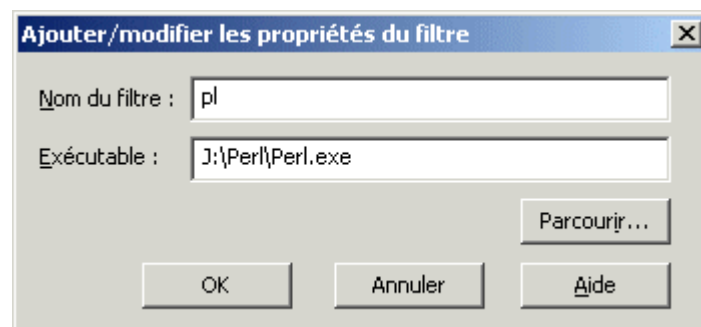
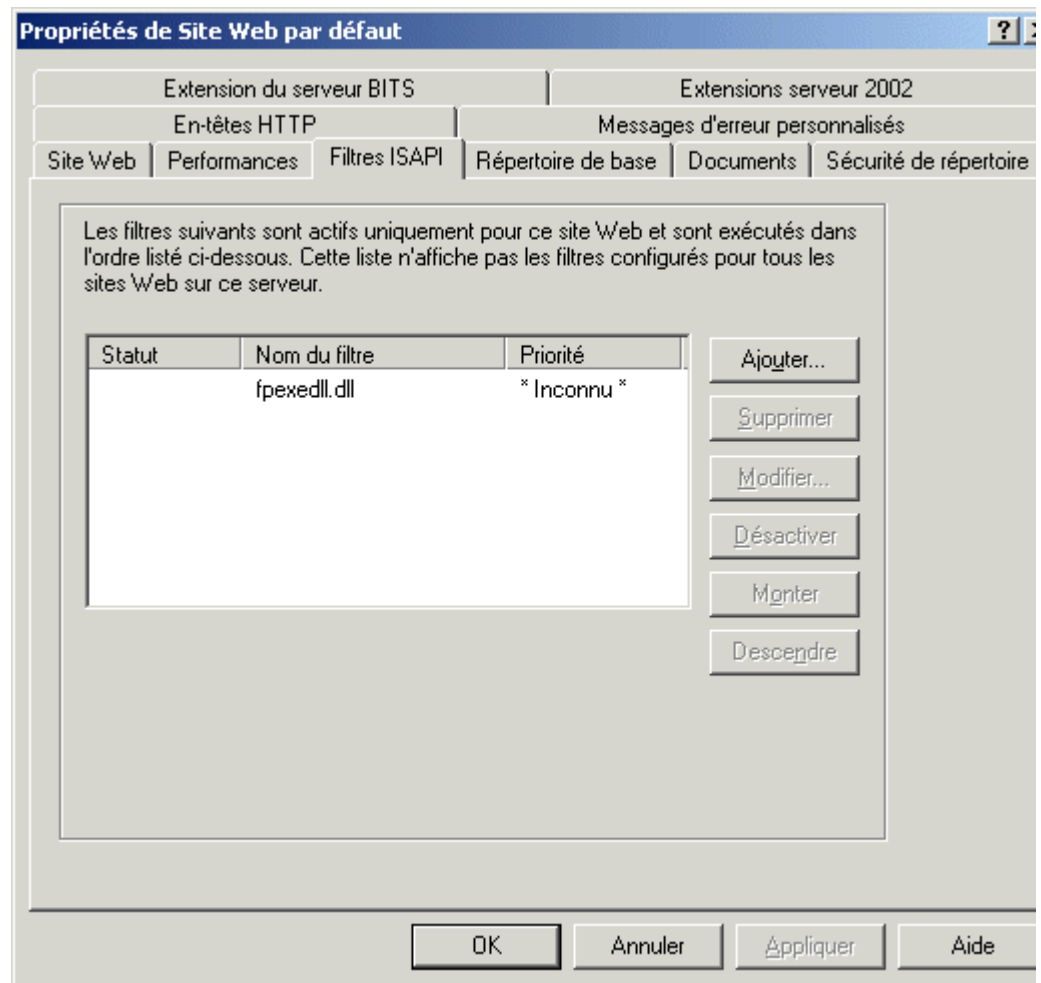
Configuration de la gestion (intervalles de temps, localisation et des informations enregistrées (clients, fichiers téléchargés, quantités d'informations, ...), dans le journal de log du site Web sous
 ..\WINDOWS\system32\LogFiles\W3SVC1\exjmmaa.log

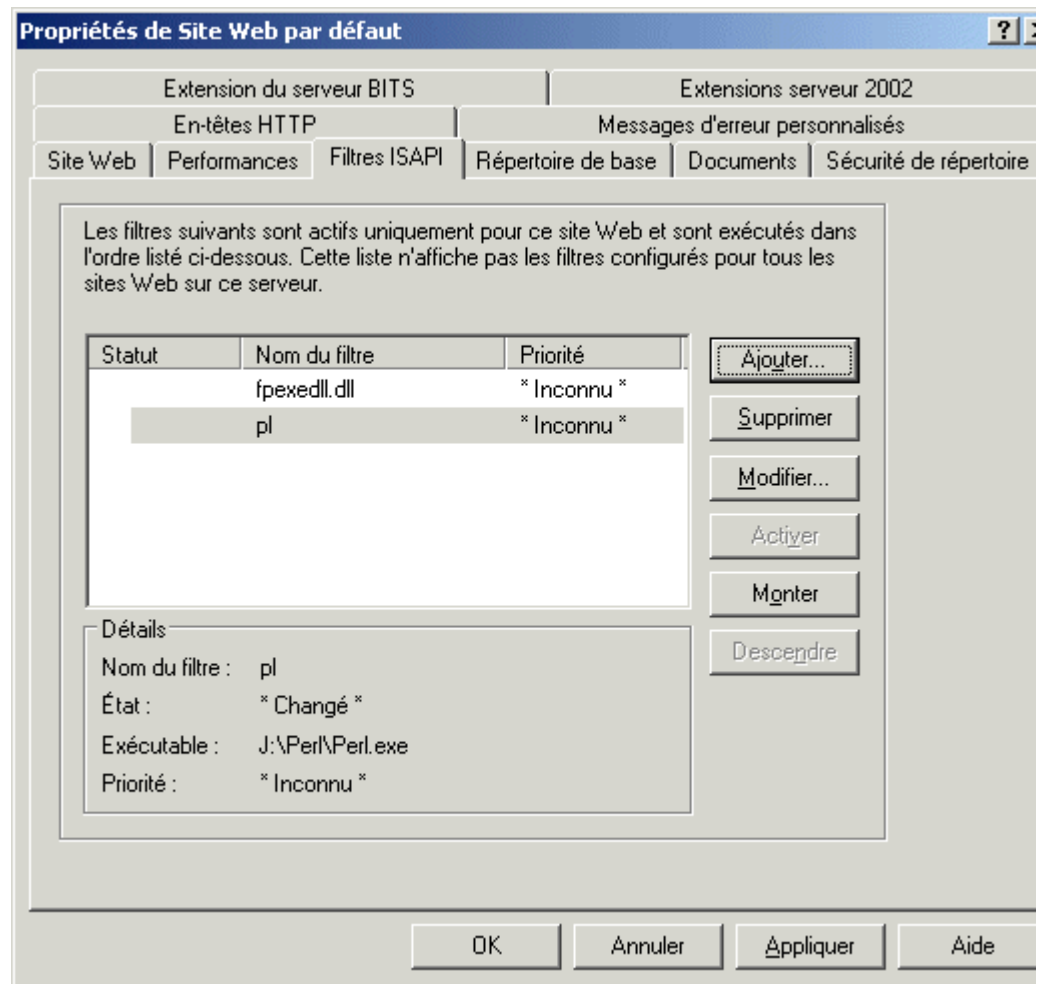


Configuration avancée du site



Performances du site





Filtres ISAPI

Propriétés de Site Web par défaut

Extension du serveur BITS Extensions serveur 2002

En-têtes HTTP Messages d'erreur personnalisés

Site Web Performances Filtres ISAPI Répertoire de base Documents Sécurité de répertoire

Le contenu de cette ressource doit provenir de :

- ☒ Un répertoire situé sur cet ordinateur
- ☐ Un partage situé sur un autre ordinateur
- ☐ Une redirection vers une URL

Chemin d'accès local :

☐ Accès à la source du script ☒ Accès au journal

☒ Lecture ☒ Indexer cette ressource

☐ Écriture

☐ Exploration de répertoire

Paramètres d'application

Nom de l'application :

Point de départ :

Autorisations d'exécution :

Pool d'applications :

Propriétés de Site Web par défaut

Extension du serveur BITS Extensions serveur 2002

En-têtes HTTP Messages d'erreur personnalisés

Site Web Performances Filtres ISAPI Répertoire de base Documents Sécurité de répertoire

Le contenu de cette ressource doit provenir de :

- ☐ Un répertoire situé sur cet ordinateur
- ☒ Un partage situé sur un autre ordinateur
- ☐ Une redirection vers une URL

Répertoire réseau : Connexion en tant que...

☐ Accès à la source du script ☒ Accès au journal

☒ Lecture ☒ Indexer cette ressource

☐ Écriture

☐ Exploration de répertoire

Paramètres d'application

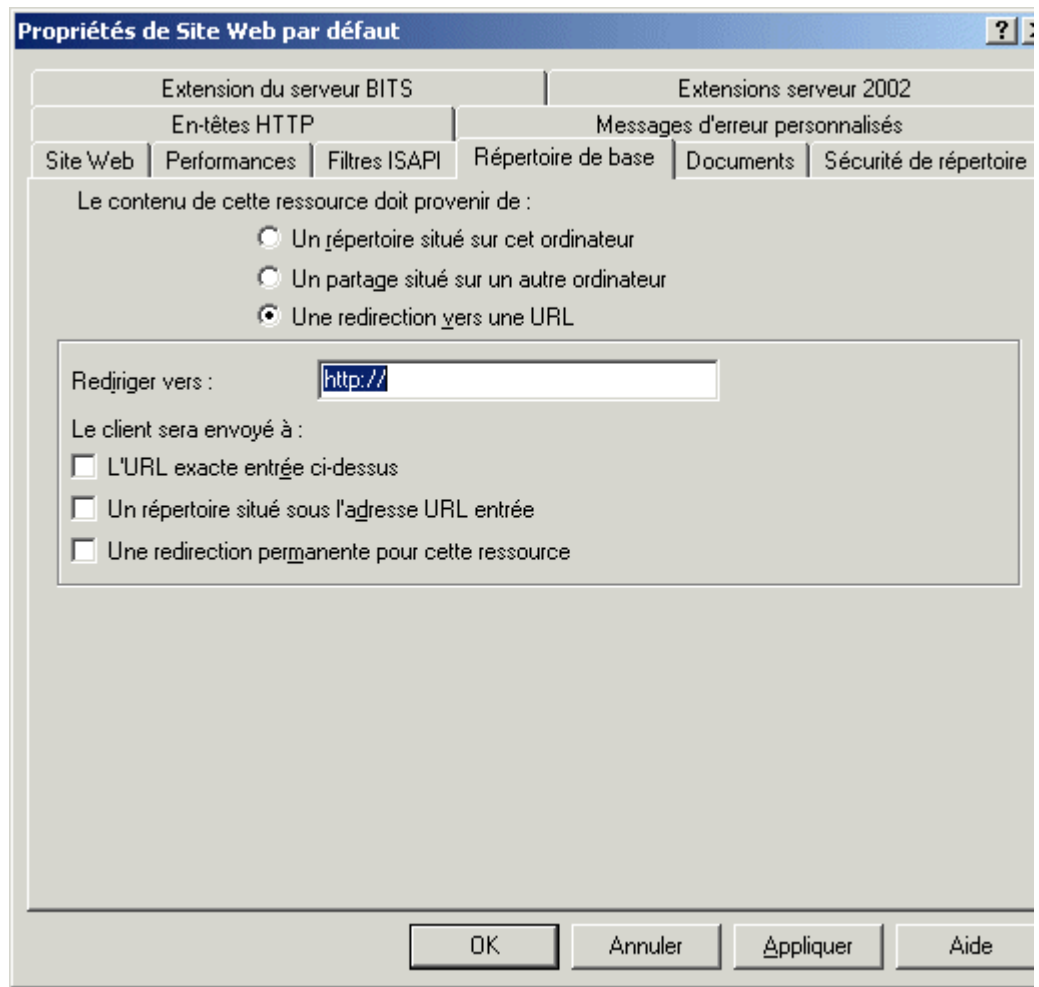
Nom de l'application :

Point de départ :

Autorisations d'exécution :

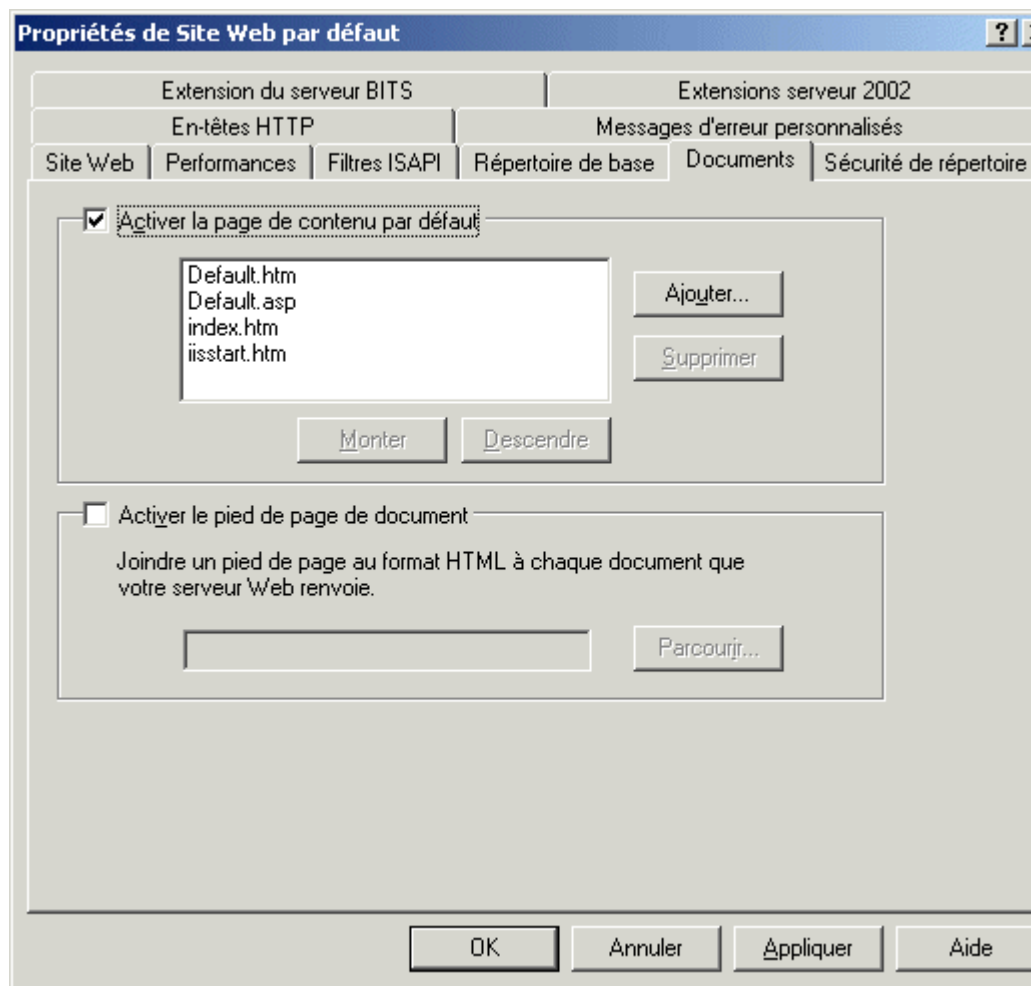
Pool d'applications :

OK Annuler Appliquer Aide

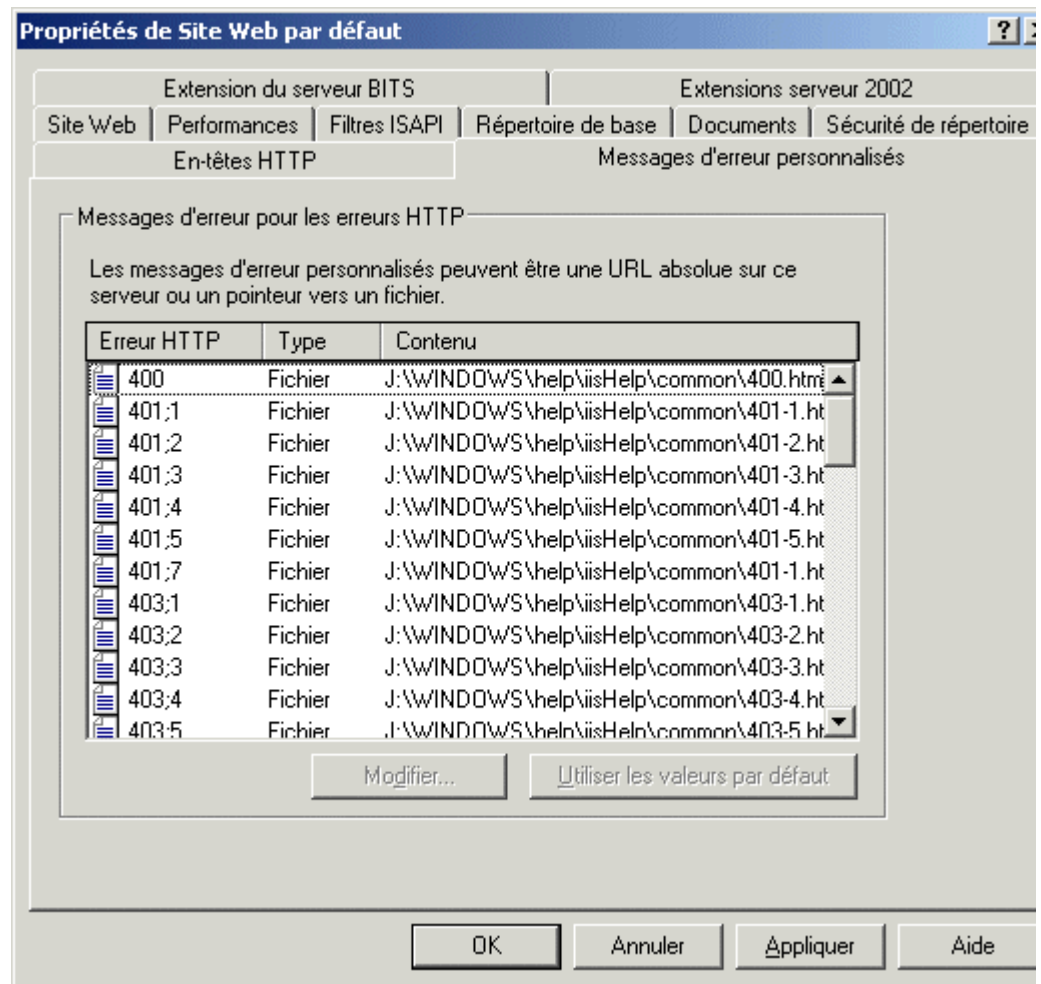


Répertoire de base: Soit un répertoire local,
soit un répertoire réseau,
soit une URL.

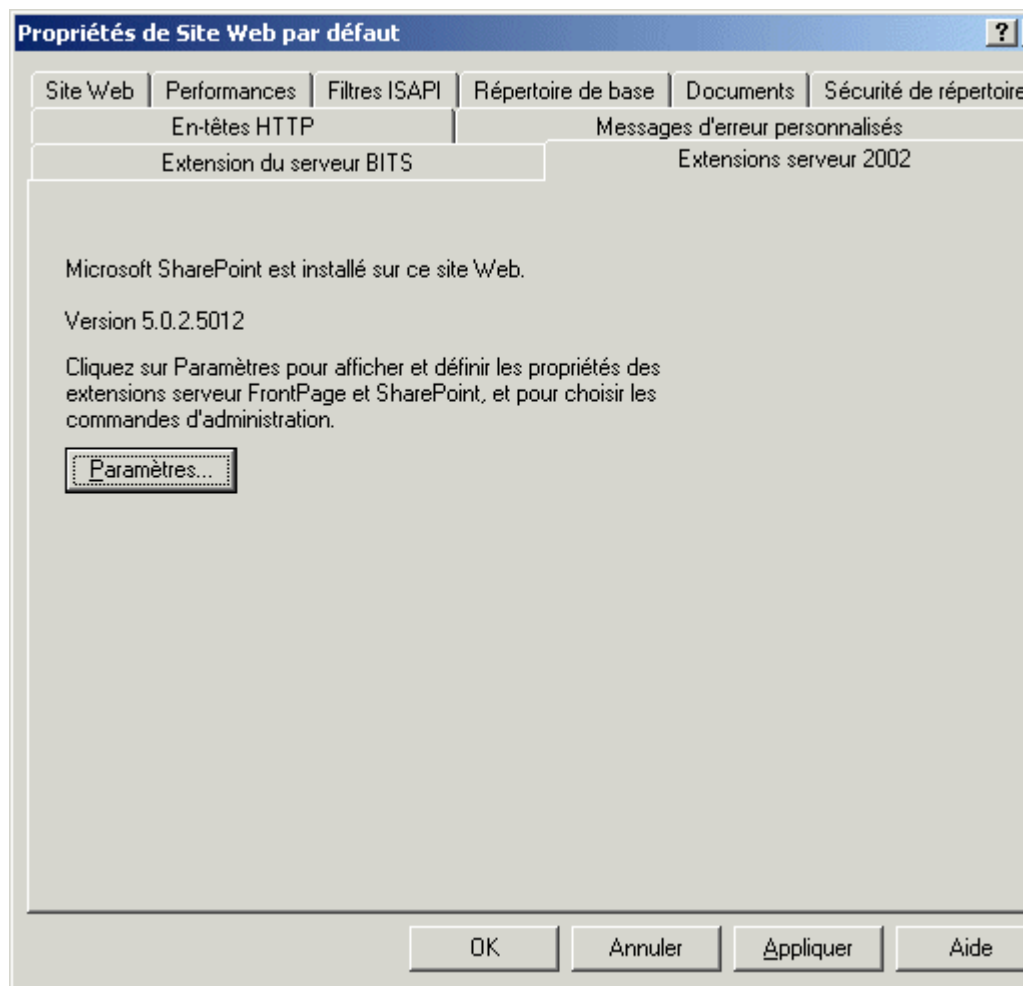
Accès en lecture seule ou lecture/écriture.
Journalisation et/ou indexation.
Exploration



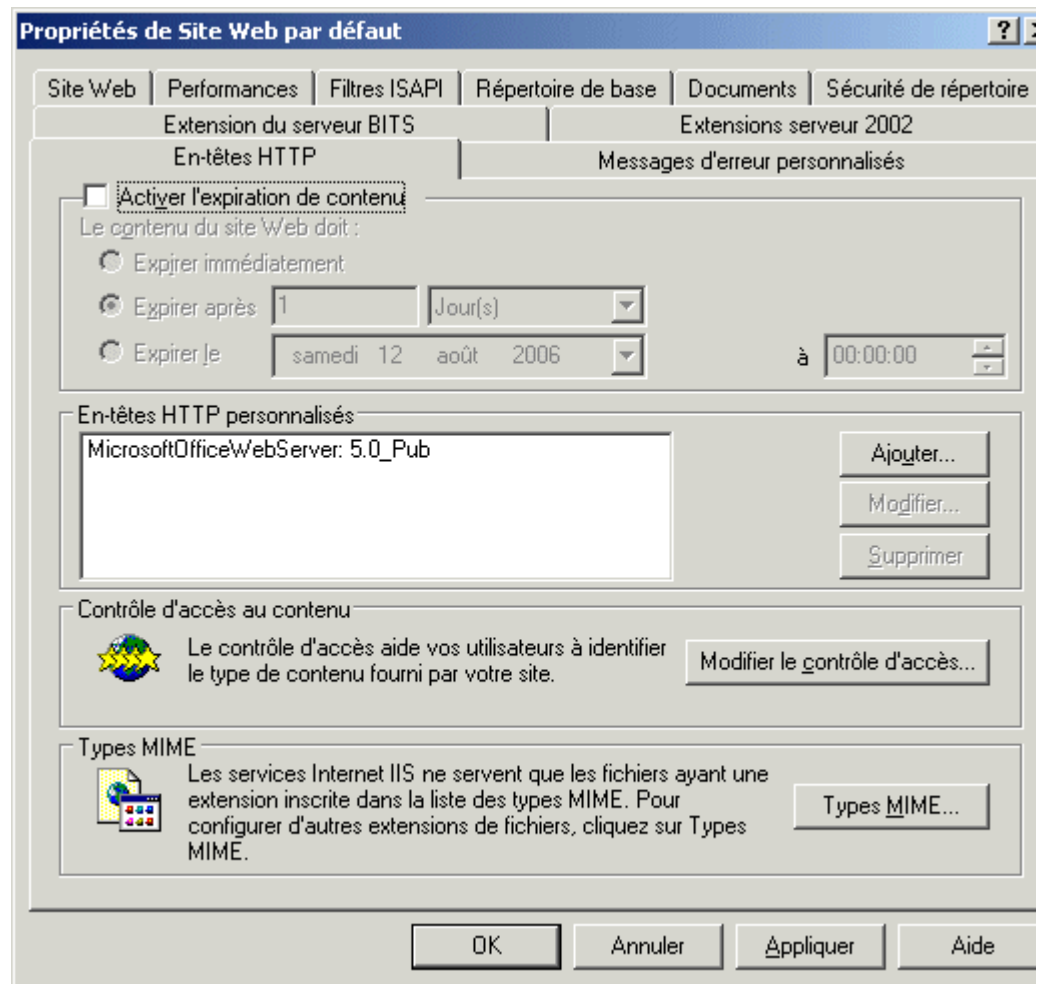
Documents de base lorsqu'aucun fichier explicite



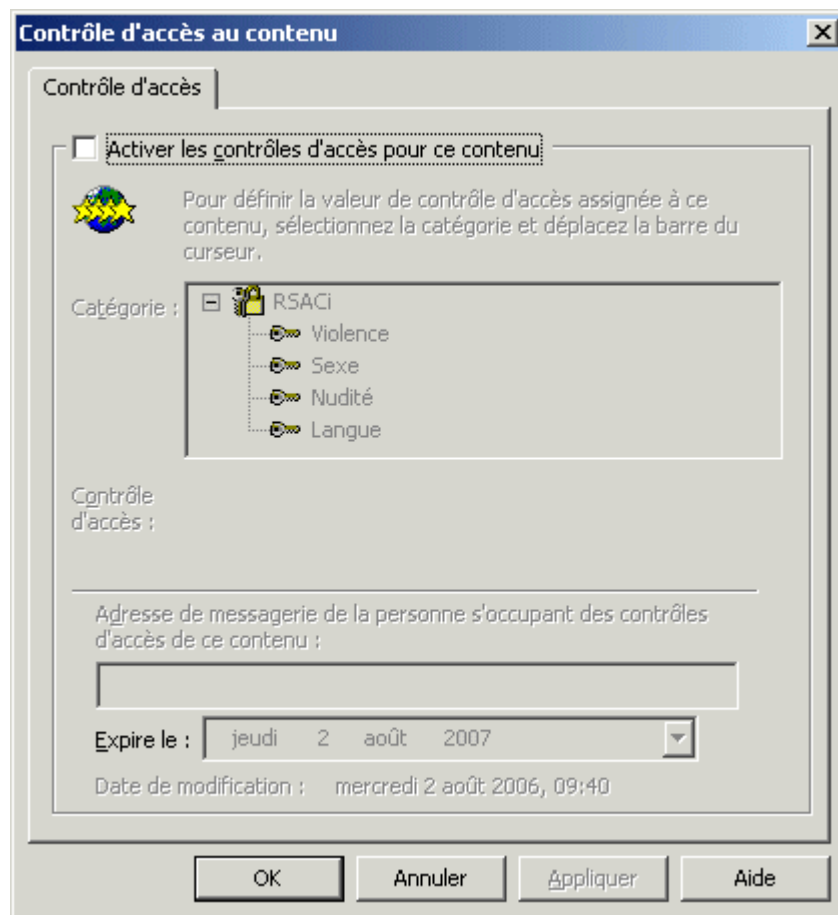
Messages d'erreur



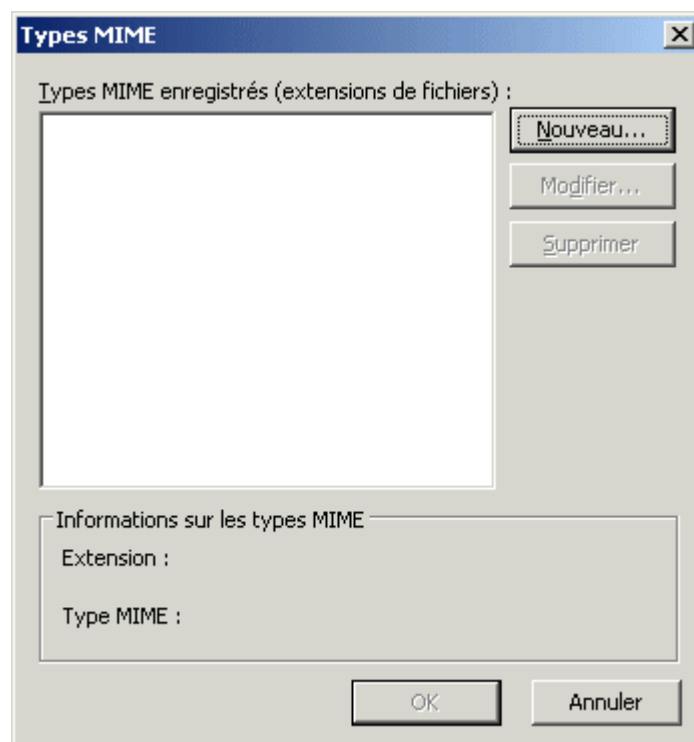
Extensions serveur

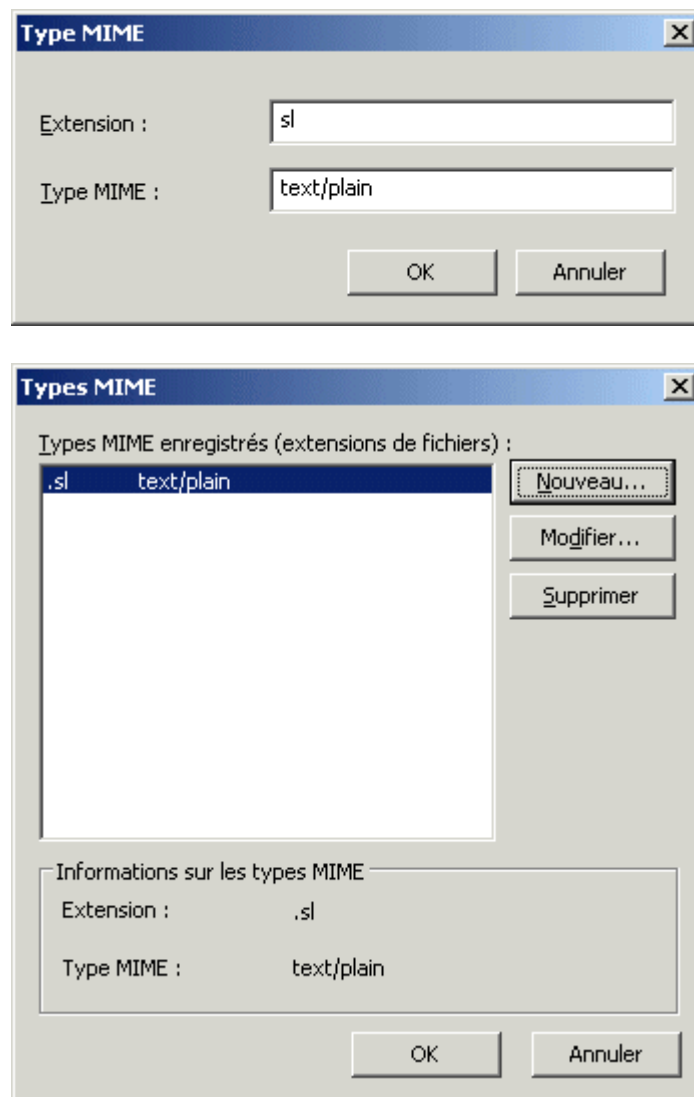


Paramètres de contrôle d'accès
et types mime

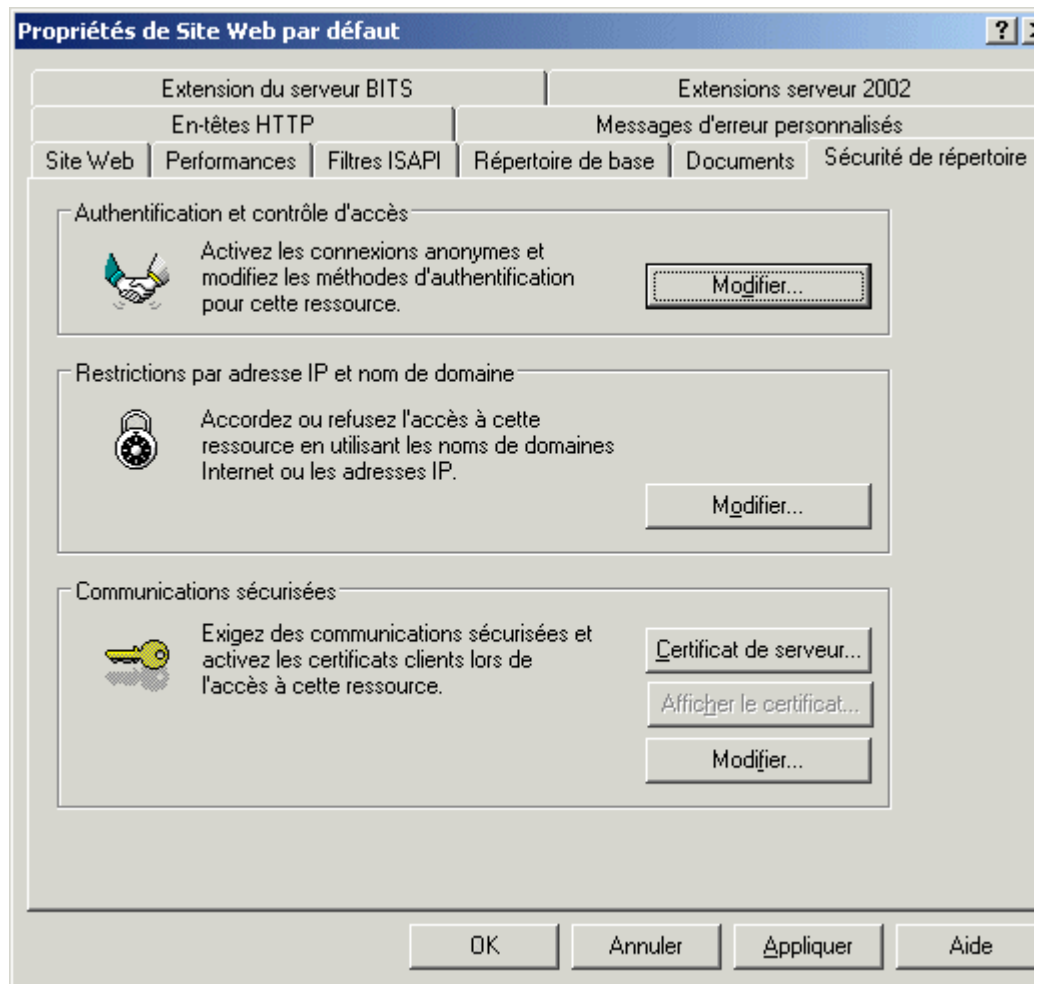


Contrôle d'accès

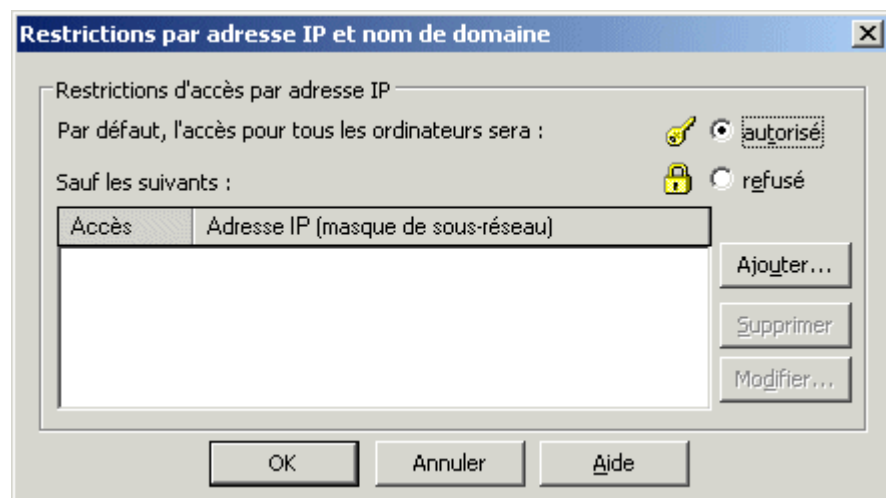




Les types MI ME



Sécurités d'accès au répertoire



Refuser l'accès

Type :

☒ Ordinateur unique

☐ Groupe d'ordinateurs

☐ Nom de domaine

Adresse IP :

Refuser l'accès

Type :

☐ Ordinateur unique

☒ Groupe d'ordinateurs

☐ Nom de domaine

ID réseau :

Masque de sous-réseau :

Refuser l'accès

Type :


☐ Ordinateur unique

☐ Groupe d'ordinateurs

☒ Nom de domaine

Nom du domaine :

Gestionnaire des services Internet

 Avertissement : la restriction d'accès par nom de domaine requiert une recherche inverse de DNS sur chaque connexion. Cette opération très lourde va considérablement affecter les performances du serveur.

Filtrage IP sur des adresses, des classes d'adresse
ou des noms de domaine

Méthodes d'authentification

☒ Activer la connexion anonyme

Utilisez le compte d'utilisateur Windows suivant pour l'accès anonyme :

Nom d'utilisateur : IUSR_TELEMAQUE Parcourir...

Mot de passe :

Accès authentifié

Pour les méthodes d'authentification suivantes, le nom d'utilisateur et le mot de passe sont obligatoires lorsque :

- l'accès anonyme est désactivé ou
- lorsque l'accès est limité à l'aide des listes de contrôle d'accès NTFS

☒ Authentification Windows intégrée

☐ Authentification Digest pour les serveurs de domaine Windows

☐ Authentification de base (mot de passe envoyé en texte clair)

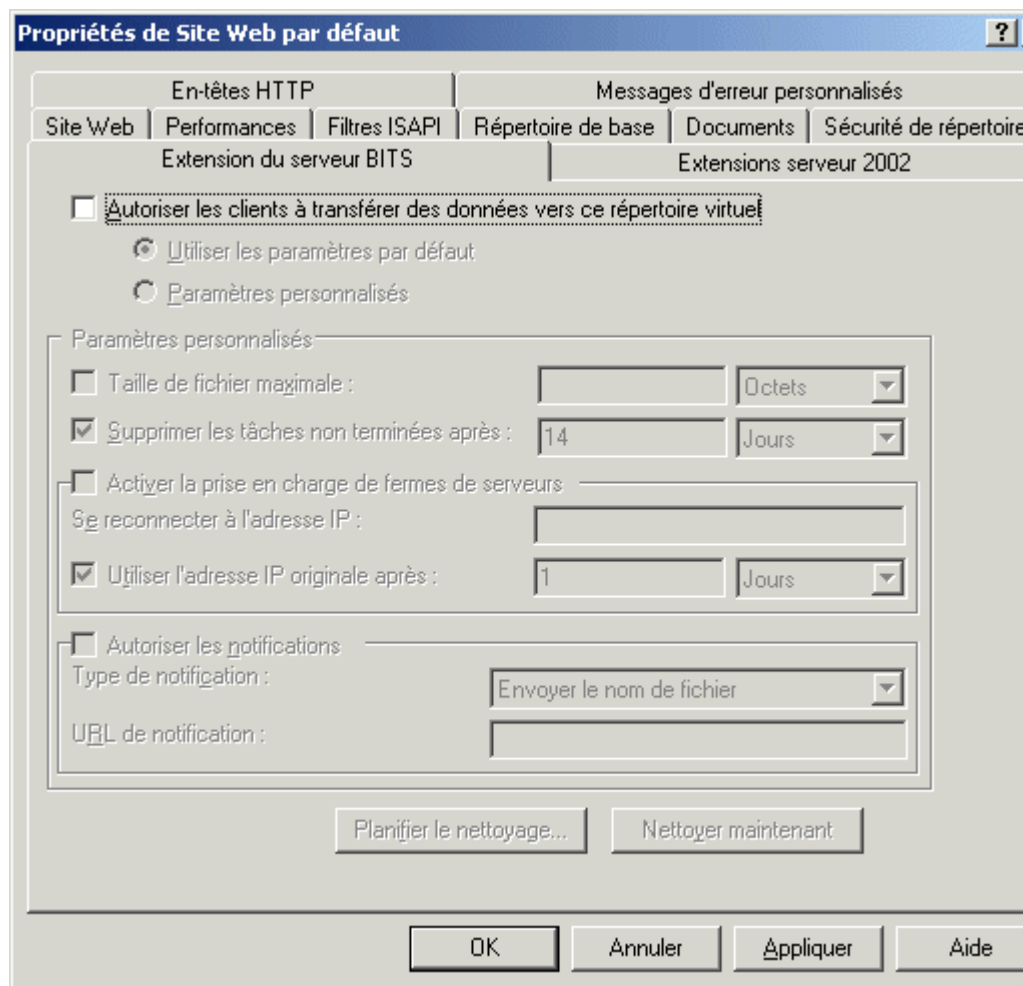
☐ Authentification .NET Passport

Domaine par défaut : Sélectionner...

Domaine : Sélectionner...

OK Annuler Aide

Authentification

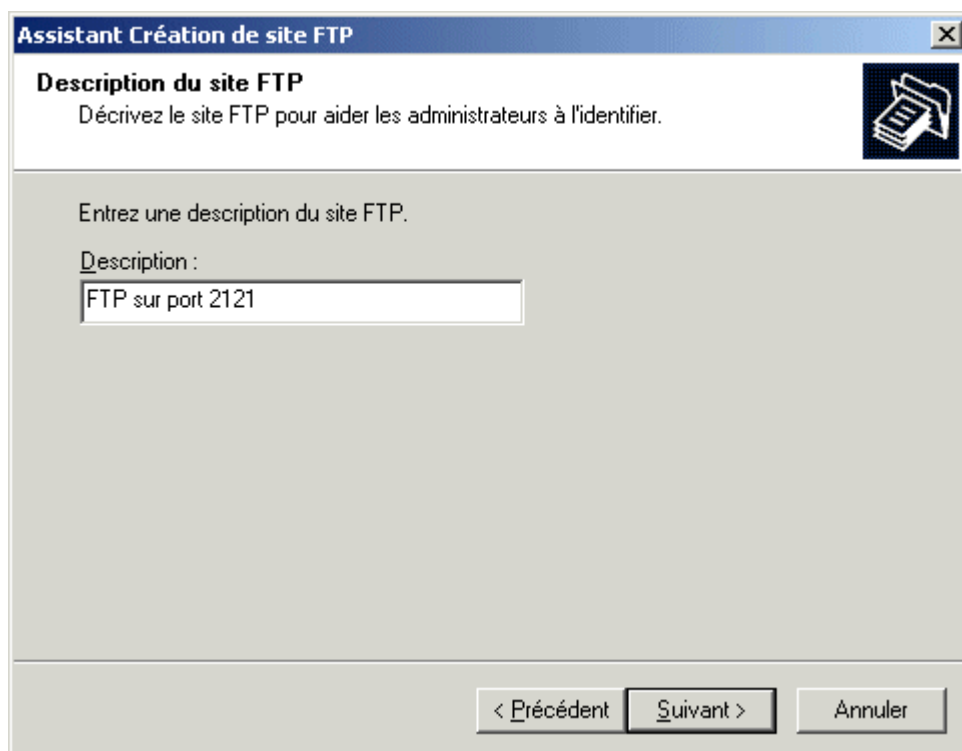
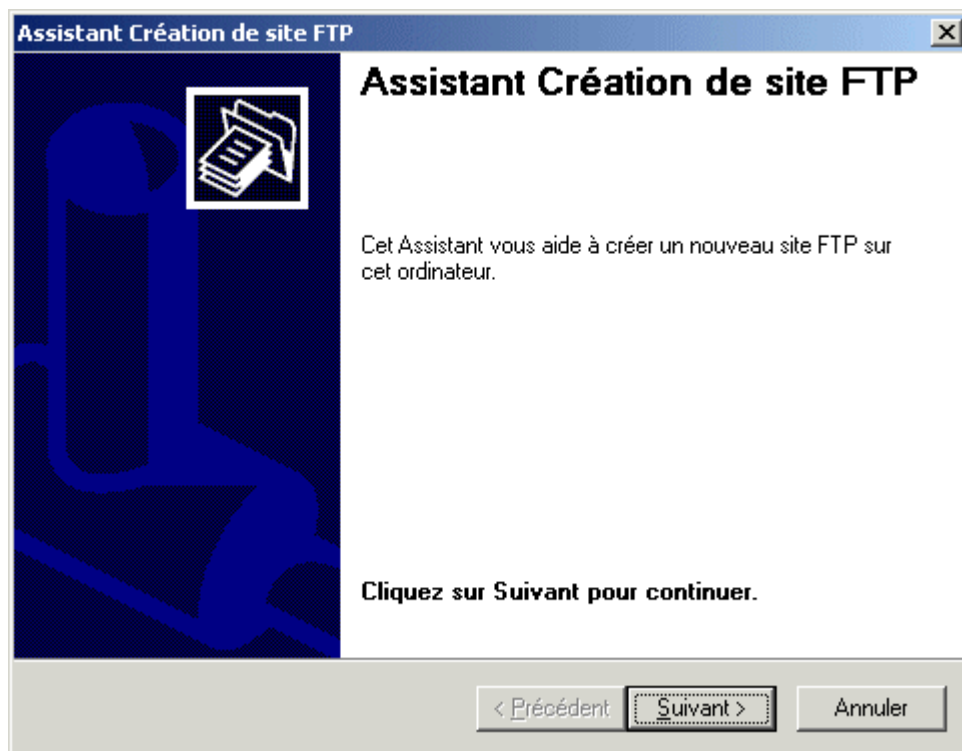


Extension du serveur BITS

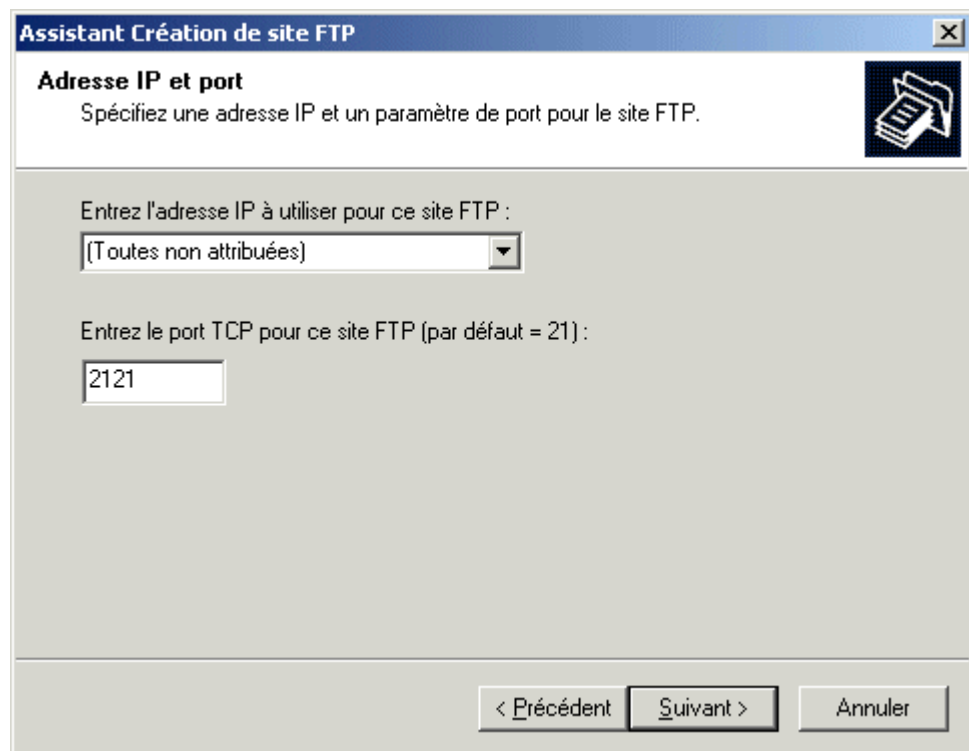
Création d'un nouveau site FTP

Plusieurs sites FTP peuvent être ébergés sur le même serveur FTP. La différenciation entre les sites est réalisée soit par l'adresse IP sur lequel le site est installé (plusieurs adresses et donc noms IP sont disponibles si plusieurs cartes réseau sont installées ou si une même carte en possède plusieurs), soit par le port TCP sur lequel le site répond.

Le port standard du FTP est le port 21. C'est celui qui est utilisé implicitement si aucun port n'est indiqué explicitement. Les ports 0 à 1023 sont standardisés et ne doivent pas être utilisés. Les ports 1024 à 65535 sont libres pour peu qu'ils ne soient pas déjà utilisés par un autre service sur le serveur.



Nom du site dans le Gestionnaire des Services Internet



Assistant Création de site FTP

Adresse IP et port
Spécifiez une adresse IP et un paramètre de port pour le site FTP.

Entrez l'adresse IP à utiliser pour ce site FTP :
(Toutes non attribuées)

Entrez le port TCP pour ce site FTP (par défaut = 21) :
2121

< Précédent Suivant > Annuler

Choix de l'adresse IP associé au site
(parmi celles disponibles sur l'hôte)
et du port TCP associé au site
(Port FTP standard : 21)



Assistant Création de site FTP

Répertoire de base du site FTP
Le répertoire de base est la racine de vos sous-répertoires de contenu FTP.

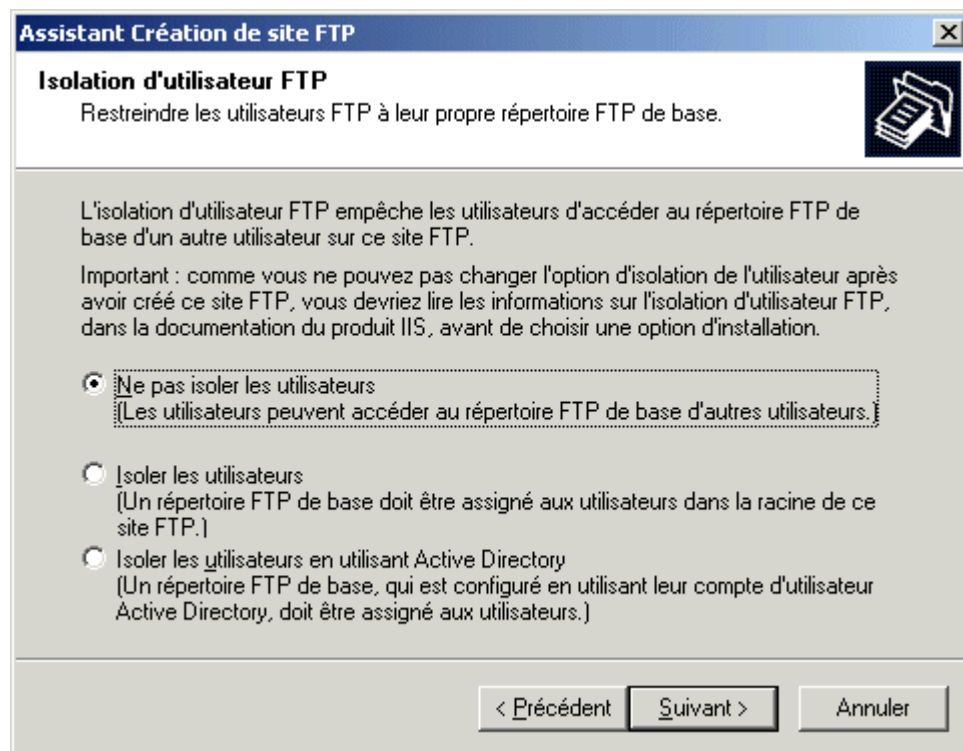
Entrez le chemin de votre répertoire de base.

Chemin d'accès :
J:\inetpub\ftprootPort2121

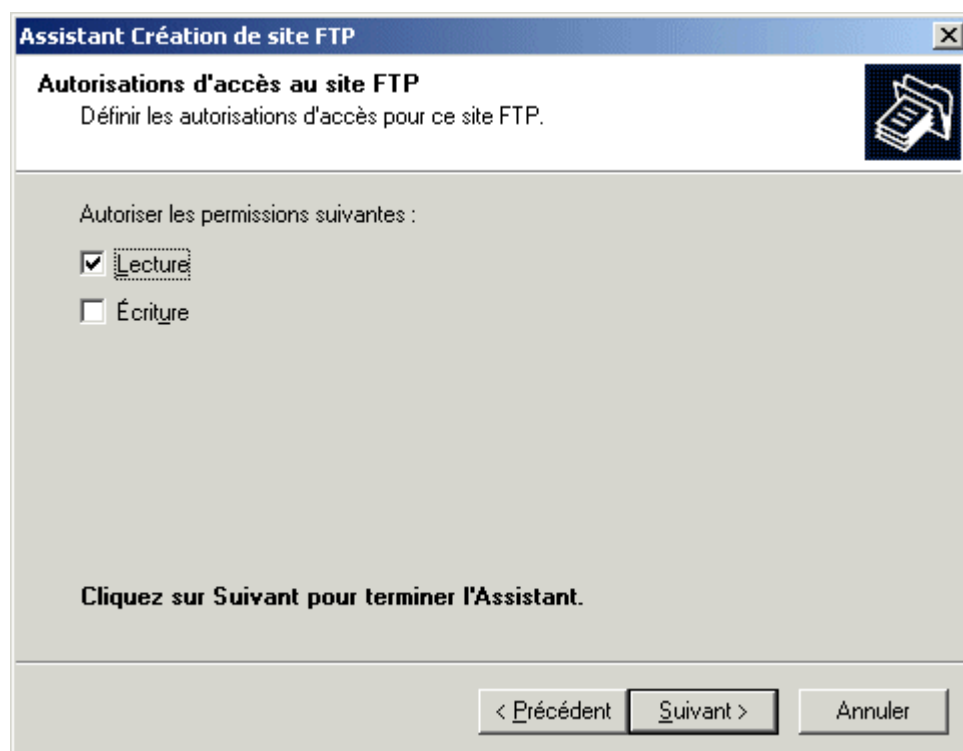
Parcourir...

< Précédent Suivant > Annuler

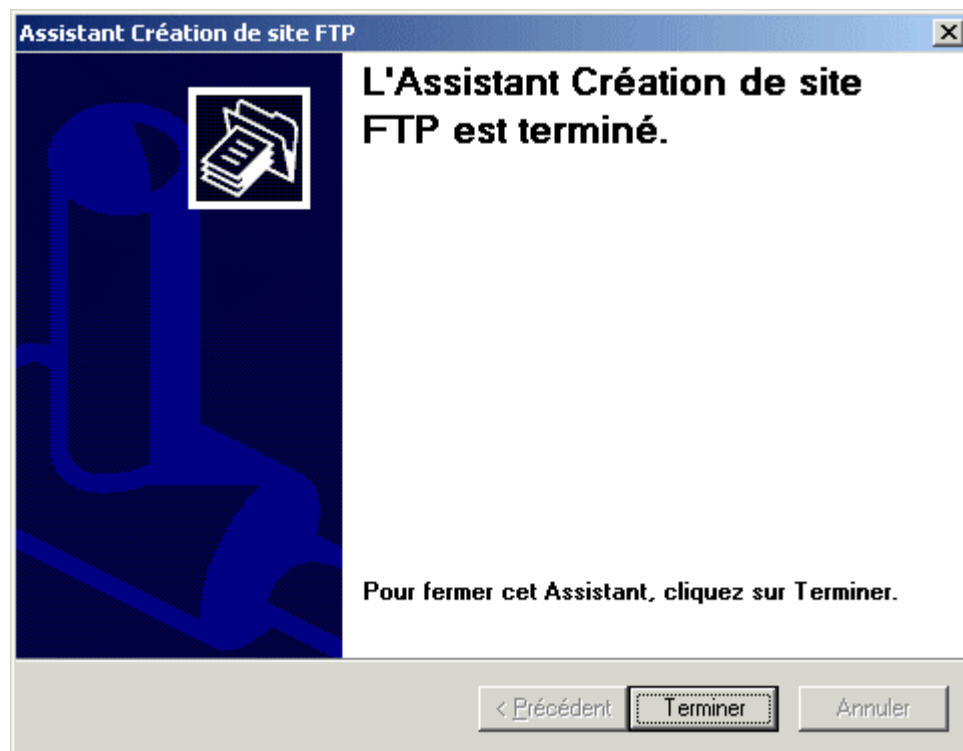
Chemin d'accès au répertoire local associé au site



Choix du mode d'isolation (ici, pas d'isolation, [voir plus loin](#))



Contrôle d'accès



Fin de la création

L'isolation

IIS offre trois possibilités pour gérer l'affectation du répertoire de base implicite lors de l'ouverture d'une session FTP par un utilisateur.

Dans les trois cas, l'utilisateur ne pourra parcourir que ce répertoire, ses sous-répertoires réels et virtuels. Il ne pourra pas remonter dans l'arborescence physique.

1. Répertoire de base: La racine du site.
2. Répertoire de base: Un répertoire particulier sous la racine du site.
3. Répertoire de base: Le répertoire de base tel que configuré dans Active Directory.

Assistant Création de site FTP

Isolation d'utilisateur FTP
Restreindre les utilisateurs FTP à leur propre répertoire FTP de base.

L'isolation d'utilisateur FTP empêche les utilisateurs d'accéder au répertoire FTP de base d'un autre utilisateur sur ce site FTP.

Important : comme vous ne pouvez pas changer l'option d'isolation de l'utilisateur après avoir créé ce site FTP, vous devriez lire les informations sur l'isolation d'utilisateur FTP, dans la documentation du produit IIS, avant de choisir une option d'installation.

☒ Ne pas isoler les utilisateurs
(Les utilisateurs peuvent accéder au répertoire FTP de base d'autres utilisateurs.)

☐ Isoler les utilisateurs
(Un répertoire FTP de base doit être assigné aux utilisateurs dans la racine de ce site FTP.)

☐ Isoler les utilisateurs en utilisant Active Directory
(Un répertoire FTP de base, qui est configuré en utilisant leur compte d'utilisateur Active Directory, doit être assigné aux utilisateurs.)

< Précédent Suivant > Annuler

Création d'un site avec isolation des utilisateurs

Entrez une description du site FTP.

Description :

FTP sur port 2122

Entrez l'adresse IP à utiliser pour ce site FTP :

(Toutes non attribuées)

Entrez le port TCP pour ce site FTP (par défaut = 21) :

2122

L'isolation d'utilisateur FTP empêche les utilisateurs d'accéder au répertoire FTP de base d'un autre utilisateur sur ce site FTP.

Important : comme vous ne pouvez pas changer l'option d'isolation de l'utilisateur après avoir créé ce site FTP, vous devriez lire les informations sur l'isolation d'utilisateur FTP, dans la documentation du produit IIS, avant de choisir une option d'installation.

- ☐ Ne pas isoler les utilisateurs
(Les utilisateurs peuvent accéder au répertoire FTP de base d'autres utilisateurs.)
- ☒ Isoler les utilisateurs
(Un répertoire FTP de base doit être assigné aux utilisateurs dans la racine de ce site FTP.)
- ☐ Isoler les utilisateurs en utilisant Active Directory
(Un répertoire FTP de base, qui est configuré en utilisant leur compte d'utilisateur Active Directory, doit être assigné aux utilisateurs.)

Entrez le chemin de votre répertoire de base.

Chemin d'accès :

J:\inetpub\ftprootPort2122

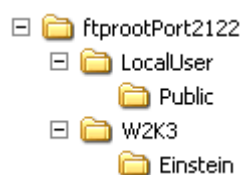
Parcourir...

Autoriser les permissions suivantes :

- ☒ Lecture
- ☒ Écriture

Cliquez sur Suivant pour terminer l'Assistant.

Obligation de créer l'arborescence de répertoires sur le schéma suivant:



"Répertoire de base"\\LocalUser\\Public
pour les connexions anonymes

"Répertoire de base"\UserDomain\UserName
pour les connexions non anonymes

Création d'un site avec isolation des utilisateurs en utilisant Active Directory

Entrez une description du site FTP.

Description :

FTP sur port 2123

Entrez l'adresse IP à utiliser pour ce site FTP :

(Toutes non attribuées)

Entrez le port TCP pour ce site FTP (par défaut = 21) :

2123

L'isolation d'utilisateur FTP empêche les utilisateurs d'accéder au répertoire FTP de base d'un autre utilisateur sur ce site FTP.

Important : comme vous ne pouvez pas changer l'option d'isolation de l'utilisateur après avoir créé ce site FTP, vous devriez lire les informations sur l'isolation d'utilisateur FTP, dans la documentation du produit IIS, avant de choisir une option d'installation.

- ☐ Ne pas isoler les utilisateurs
(Les utilisateurs peuvent accéder au répertoire FTP de base d'autres utilisateurs.)
- ☐ Isoler les utilisateurs
(Un répertoire FTP de base doit être assigné aux utilisateurs dans la racine de ce site FTP.)
- ☒ Isoler les utilisateurs en utilisant Active Directory
(Un répertoire FTP de base, qui est configuré en utilisant leur compte d'utilisateur Active Directory, doit être assigné aux utilisateurs.)

Entrez le nom d'utilisateur et le mot de passe à utiliser pour accéder au domaine Active Directory.

Nom d'utilisateur :

Mot de passe :

Entrez le domaine Active Directory par défaut :

Confirmer le mot de passe [X]

Entrez de nouveau votre mot de passe pour confirmer :

Autoriser les permissions suivantes :

☒ Lecture

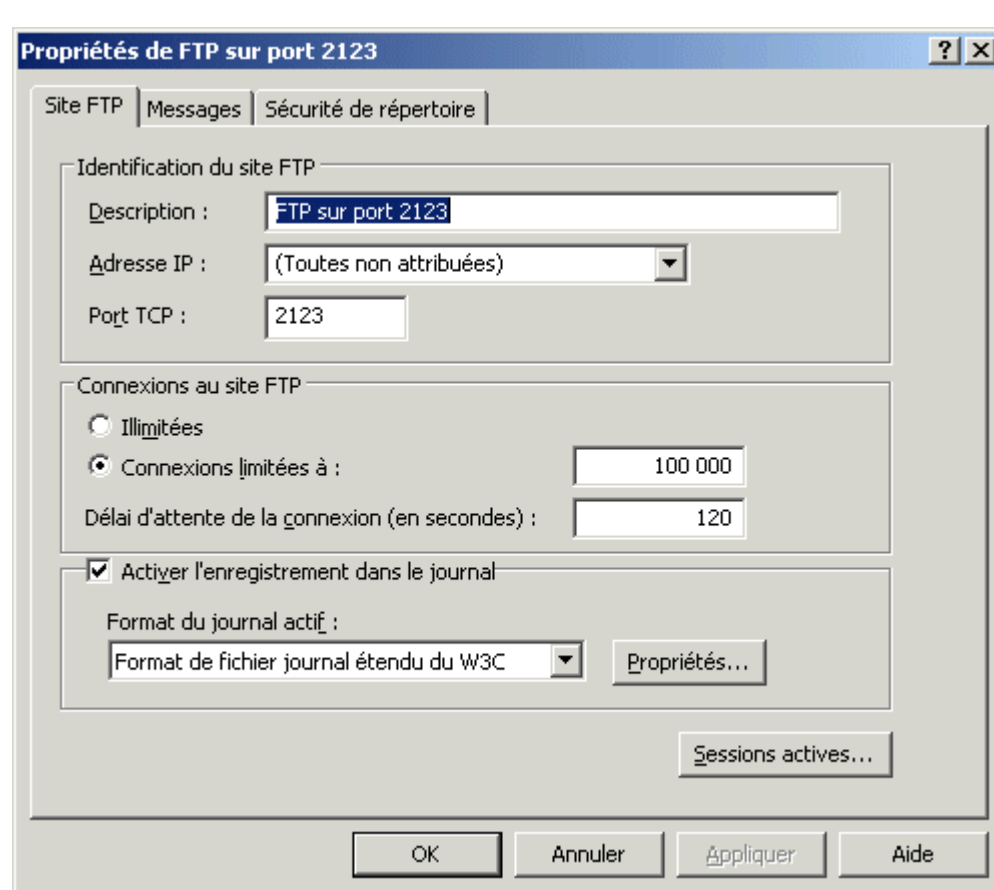
☒ Écriture

Cliquez sur Suivant pour terminer l'Assistant.

Pour chaque utilisateur définition dans Active Directory des deux propriétés FTPRoot et FTPDir qui sont utilisées pour indiquer le répertoire de base de l'utilisateur.

Deux instructions en ligne de commandes:

```
iisftp /SetADProp Einstein FTPRoot I:\Utilisateurs\  
iisftp /SetADProp Einstein FTPDir Einstein
```



Dans les propriétés d'un tel site,
disparition de l'onglet "Comptes de sécurité"
car il n'y a plus de connexion anonyme
et "Répertoire de base" car ces informations
sont extraites de Active Directory






Création d'un site sur une autre adresse IP

Entrez une description du site FTP.

Description :

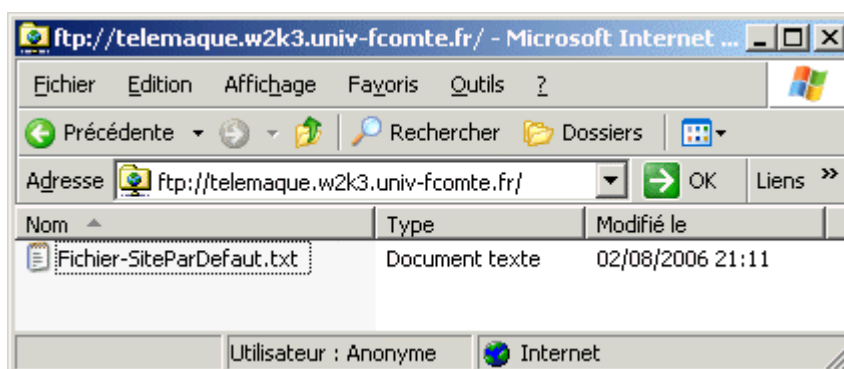
FTP sur adresse 172.20.129.116

<p>Entrez l'adresse IP à utiliser pour ce site FTP :</p> <p>172.20.129.116</p> <p>Entrez le port TCP pour ce site FTP (par défaut = 21) :</p> <p>21</p>
<p>L'isolation d'utilisateur FTP empêche les utilisateurs d'accéder au répertoire FTP de base d'un autre utilisateur sur ce site FTP.</p> <p>Important : comme vous ne pouvez pas changer l'option d'isolation de l'utilisateur après avoir créé ce site FTP, vous devriez lire les informations sur l'isolation d'utilisateur FTP, dans la documentation du produit IIS, avant de choisir une option d'installation.</p> <p><input checked="" type="radio"/> Ne pas isoler les utilisateurs (Les utilisateurs peuvent accéder au répertoire FTP de base d'autres utilisateurs.)</p> <p><input type="radio"/> Isoler les utilisateurs (Un répertoire FTP de base doit être assigné aux utilisateurs dans la racine de ce site FTP.)</p> <p><input type="radio"/> Isoler les utilisateurs en utilisant Active Directory (Un répertoire FTP de base, qui est configuré en utilisant leur compte d'utilisateur Active Directory, doit être assigné aux utilisateurs.)</p>
<p>Entrez le chemin de votre répertoire de base.</p> <p>Chemin d'accès :</p> <p>J:\inetpub\ftproot\172.20.129.116</p> <p>Parcourir...</p>
<p>Autoriser les permissions suivantes :</p> <p><input checked="" type="checkbox"/> Lecture</p> <p><input type="checkbox"/> Écriture</p> <p>Cliquez sur Suivant pour terminer l'Assistant.</p>

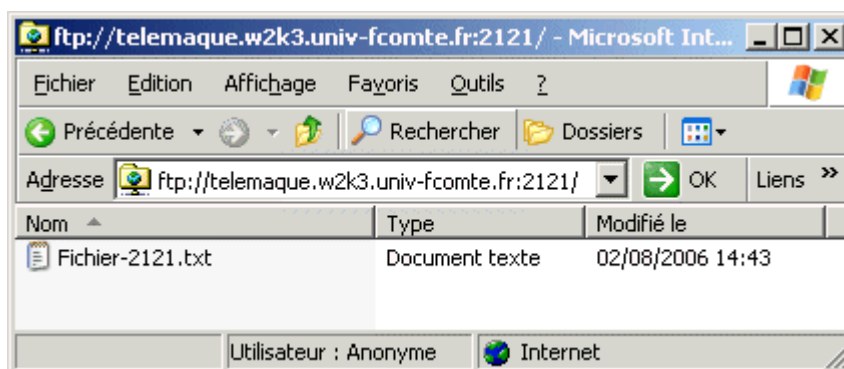
Description	État	Adresse IP	Port
 Site FTP par défaut	En cours d'exécution	* Toutes valeurs non assignées *	21
 FTP sur adresse 172.20.129.116	En cours d'exécution	172.20.129.116	21
 FTP sur port 2121	En cours d'exécution	* Toutes valeurs non assignées *	2121
 FTP sur port 2122	En cours d'exécution	* Toutes valeurs non assignées *	2122
 FTP sur port 2123	En cours d'exécution	* Toutes valeurs non assignées *	2123

Résultat des créations

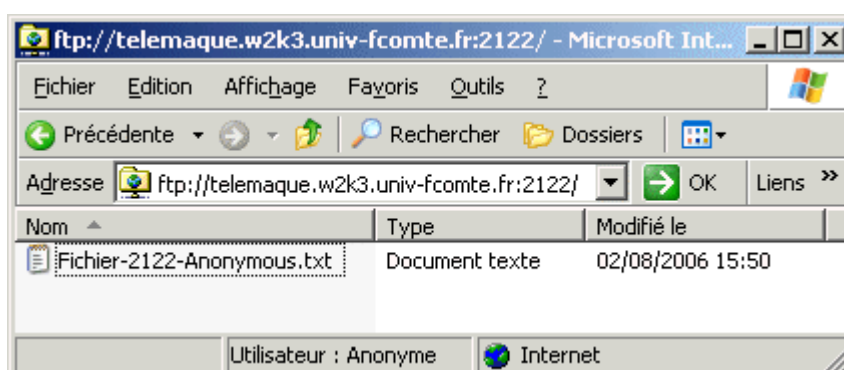
Connection sur ces sites au moyen de Internet Explorer



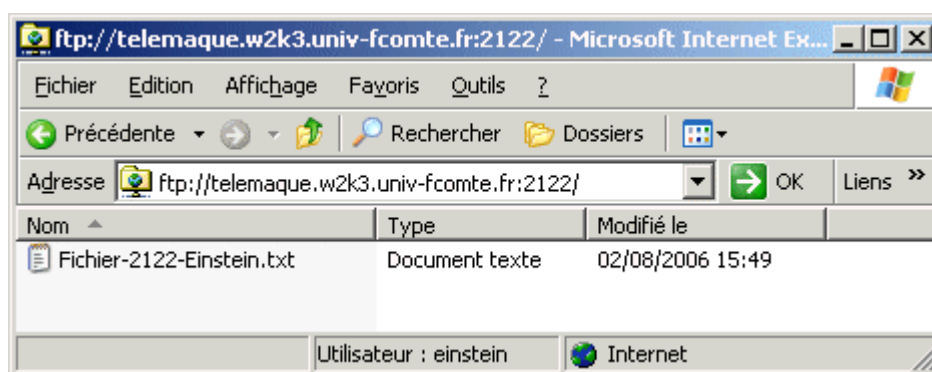
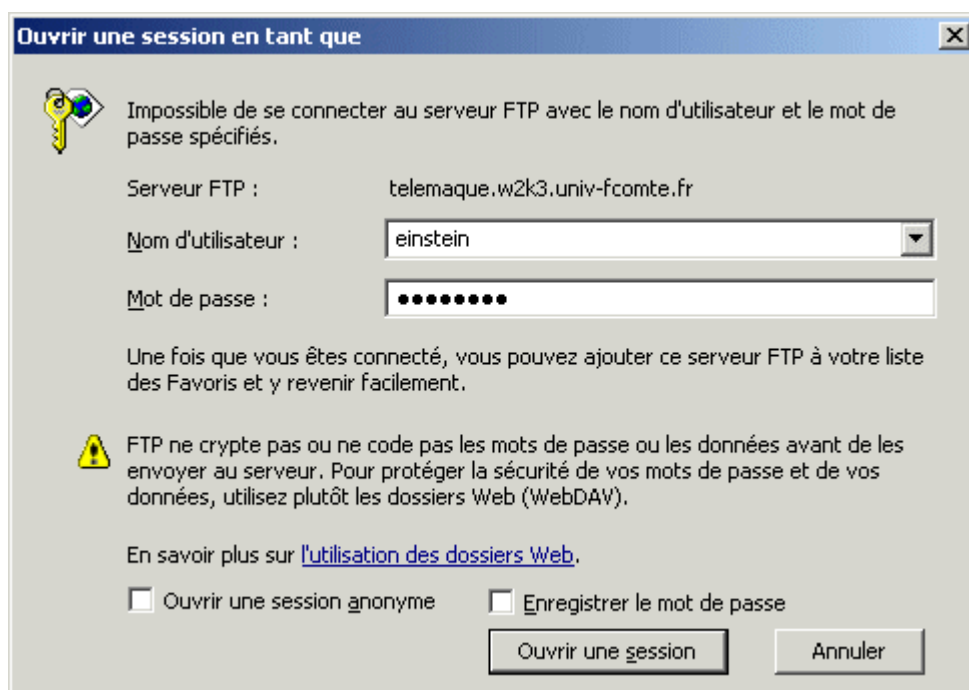
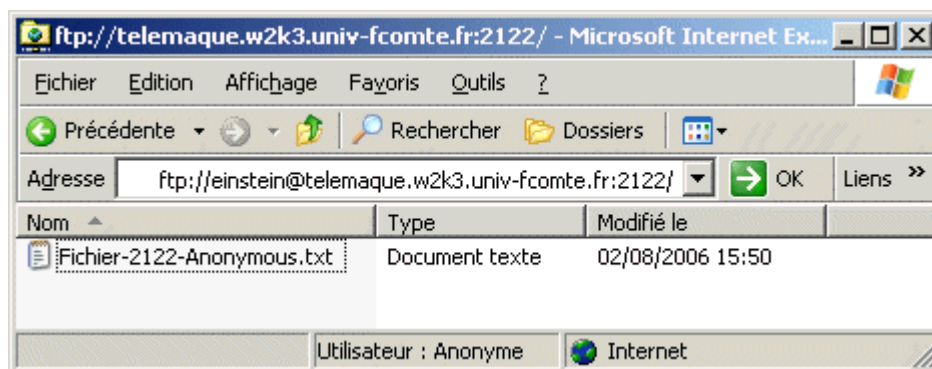
Connection au site par défaut



Connection au site sur le port 2121

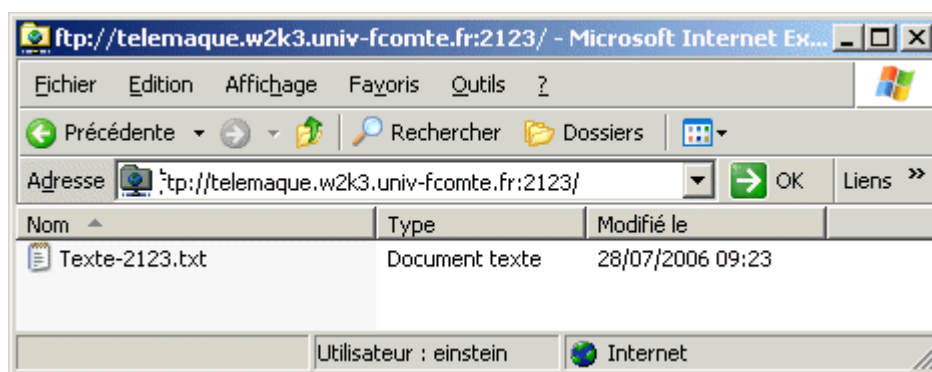
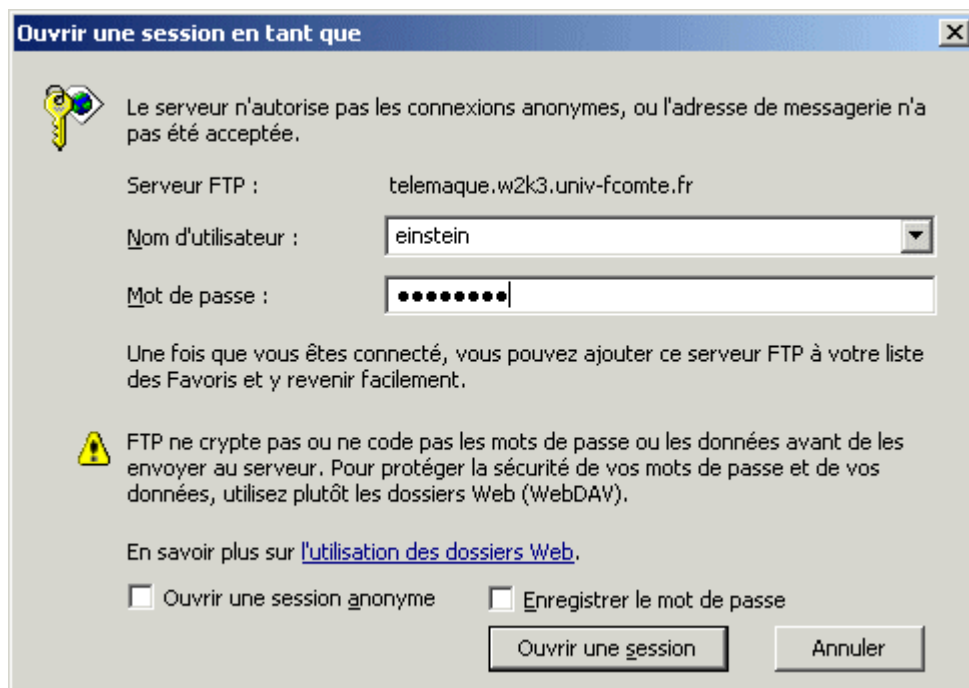


Anonymous

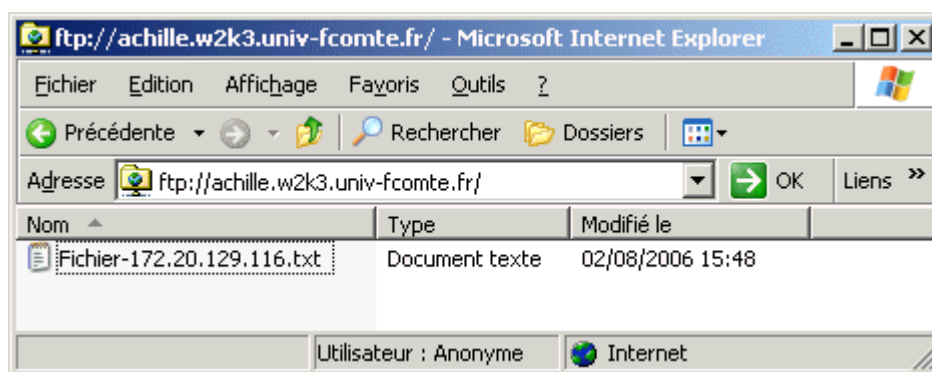


Authentifié

Connections anonymous et authentifiée au site sur le port 21



Connection authentifiée au site sur le port 2123



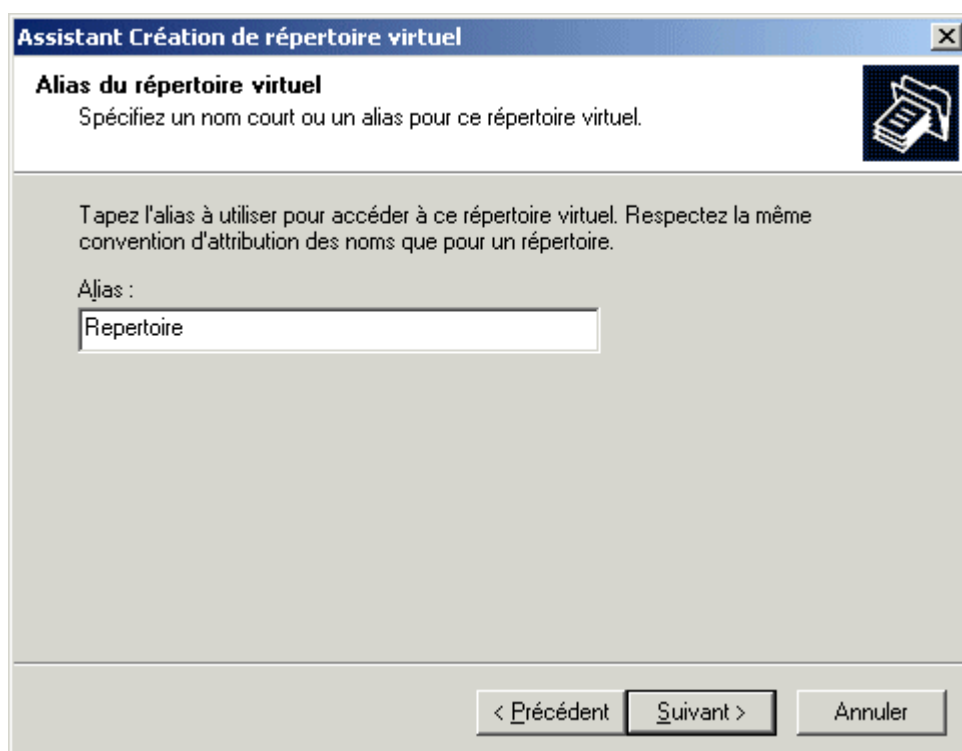
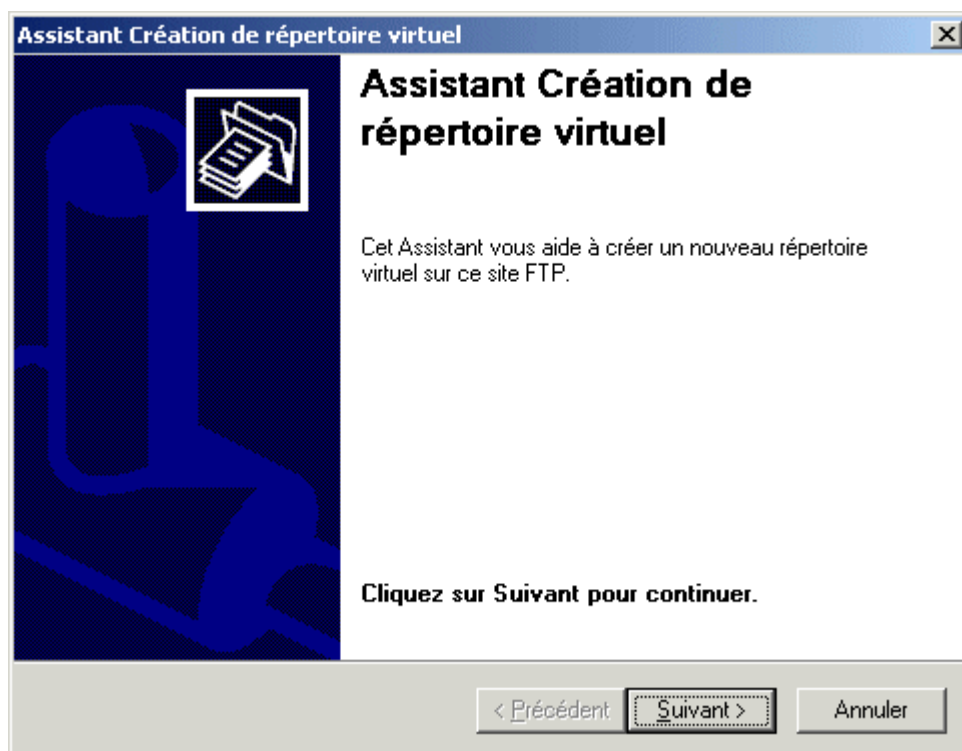
Connection au site sur l'adresse 172.20.129.116 (achille)

Création d'un répertoire virtuel FTP

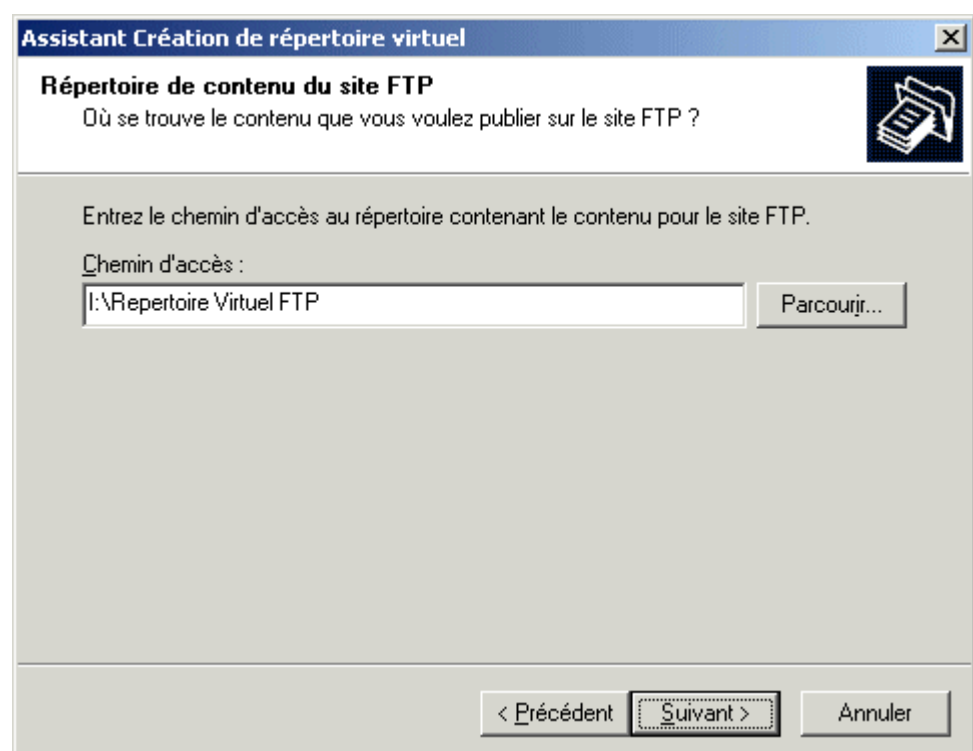
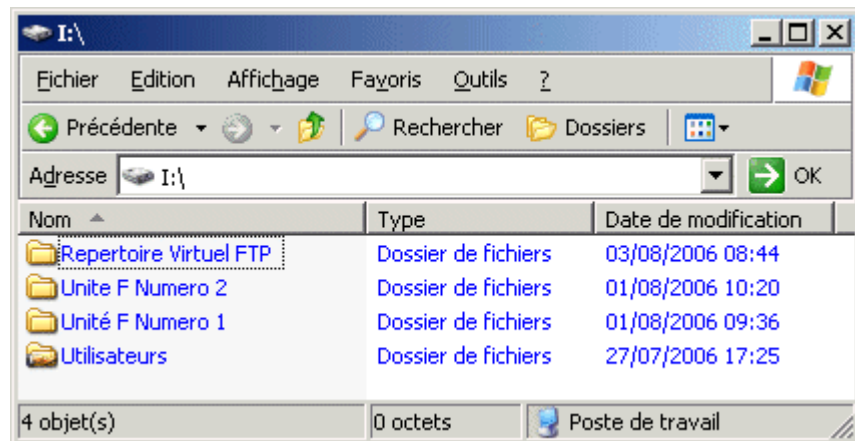
Un répertoire virtuel est un répertoire créé et géré logiquement par le serveur FTP au sein de l'arborescence de

répertoires du site FTP. Le repertoire virtuel ne correspond pas à un répertoire existant physiquement à cette endroit dans l'arborescence de répertoires du repertoire de base du site et n'apparaîtra pas dans un client FTP.

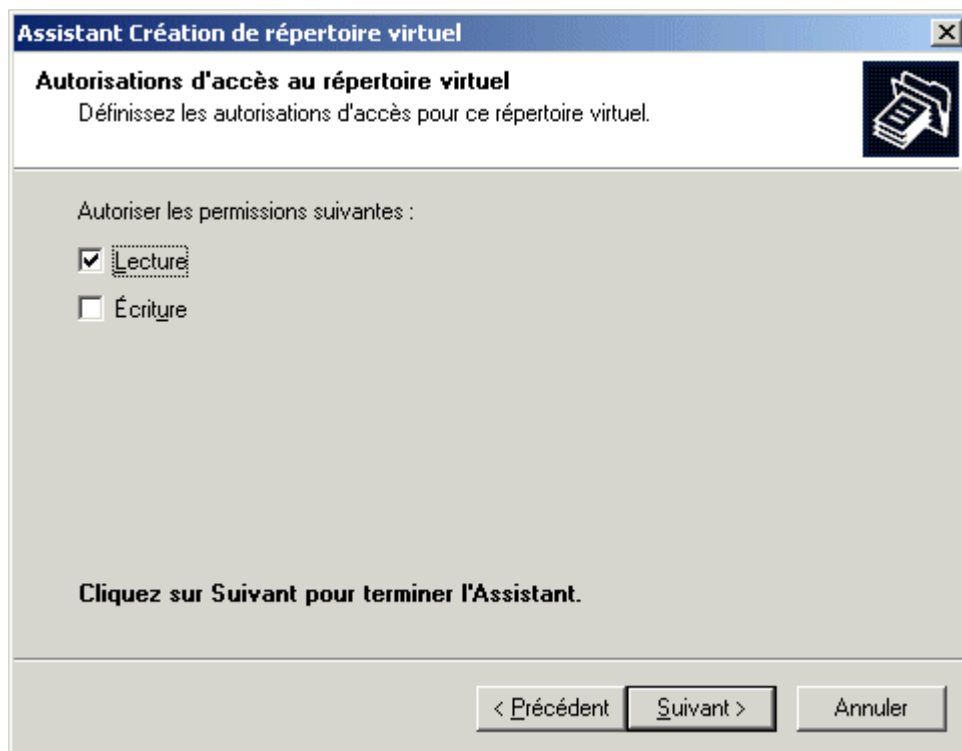
Cet "alias" est "mappé" soit sur un répertoire de la machine locale soit sur un répertoire partagé d'un autre ordinateur.



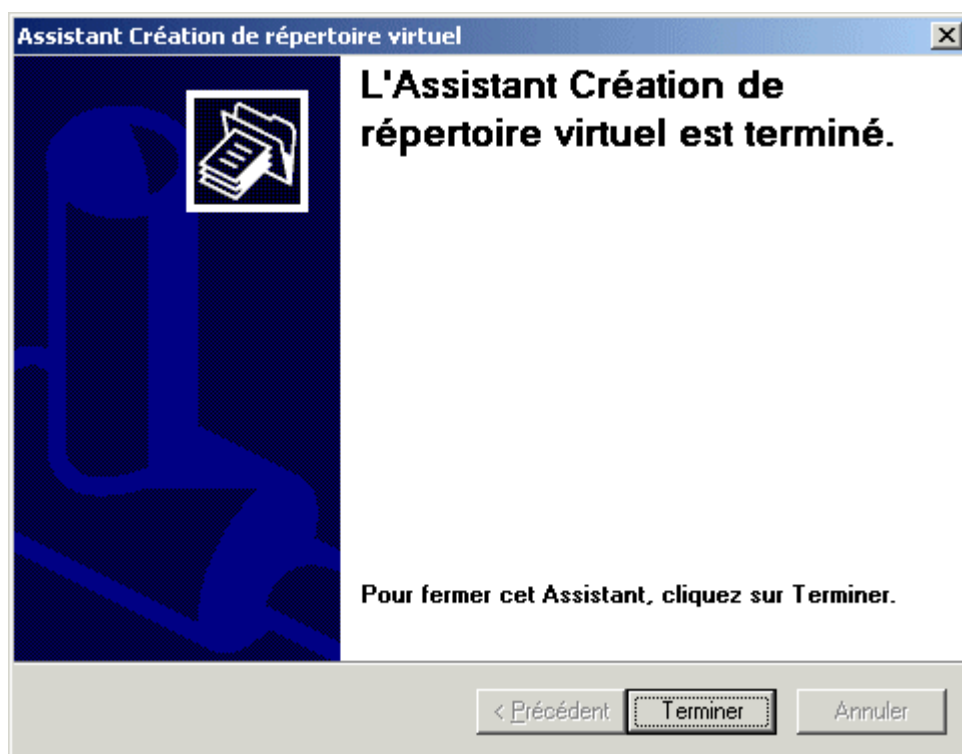
Nom du répertoire virtuel sur le site FTP



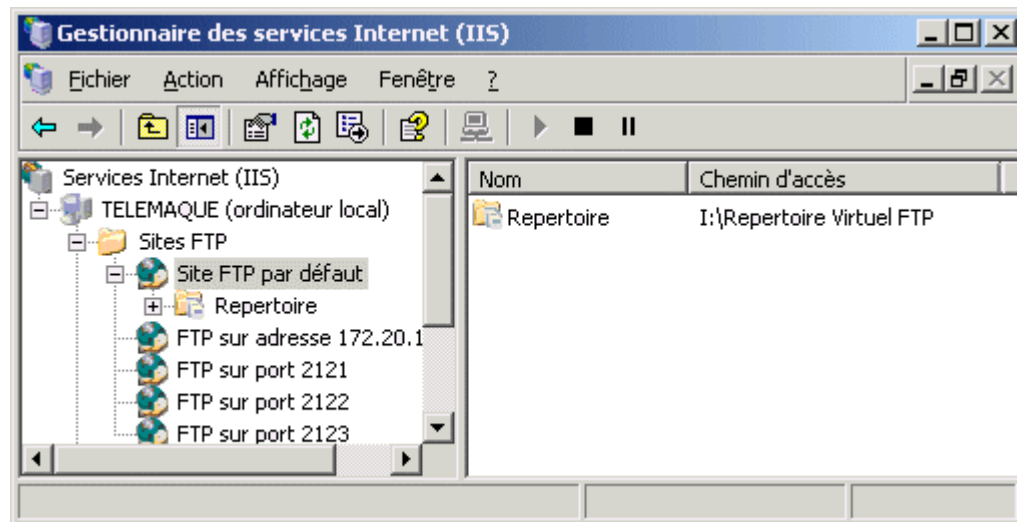
Répertoire local correspondant



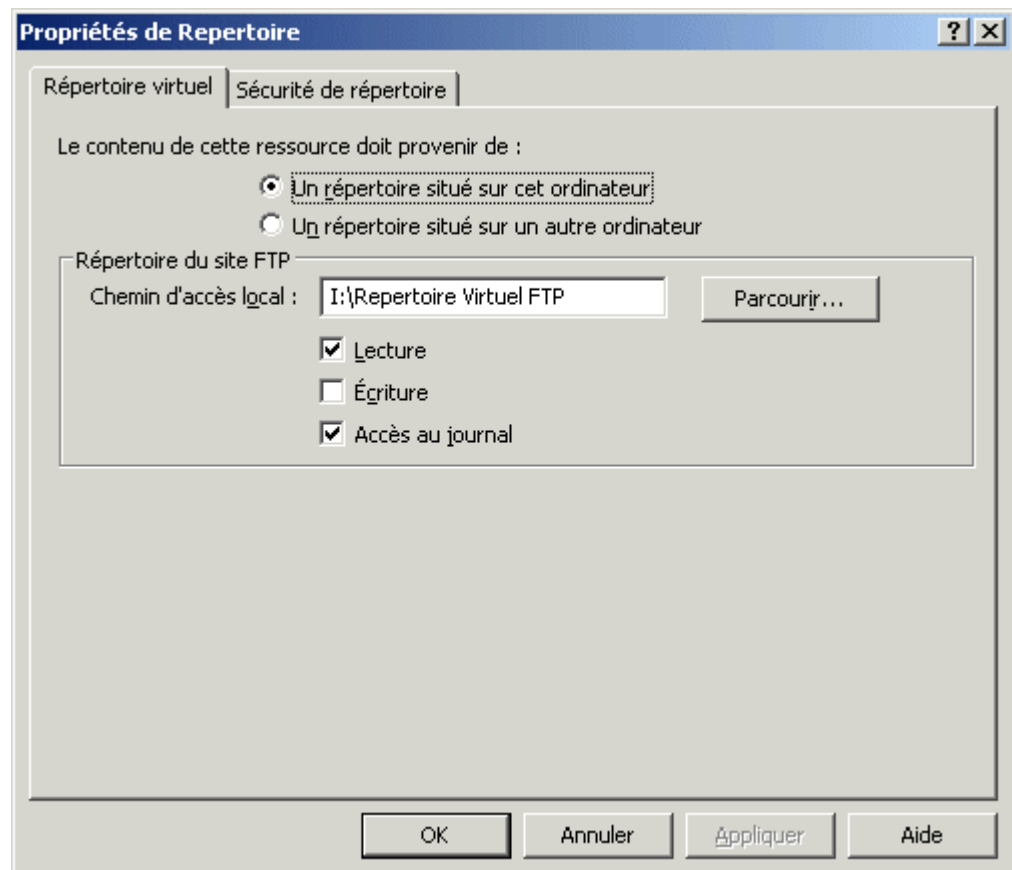
Contrôle d'accès

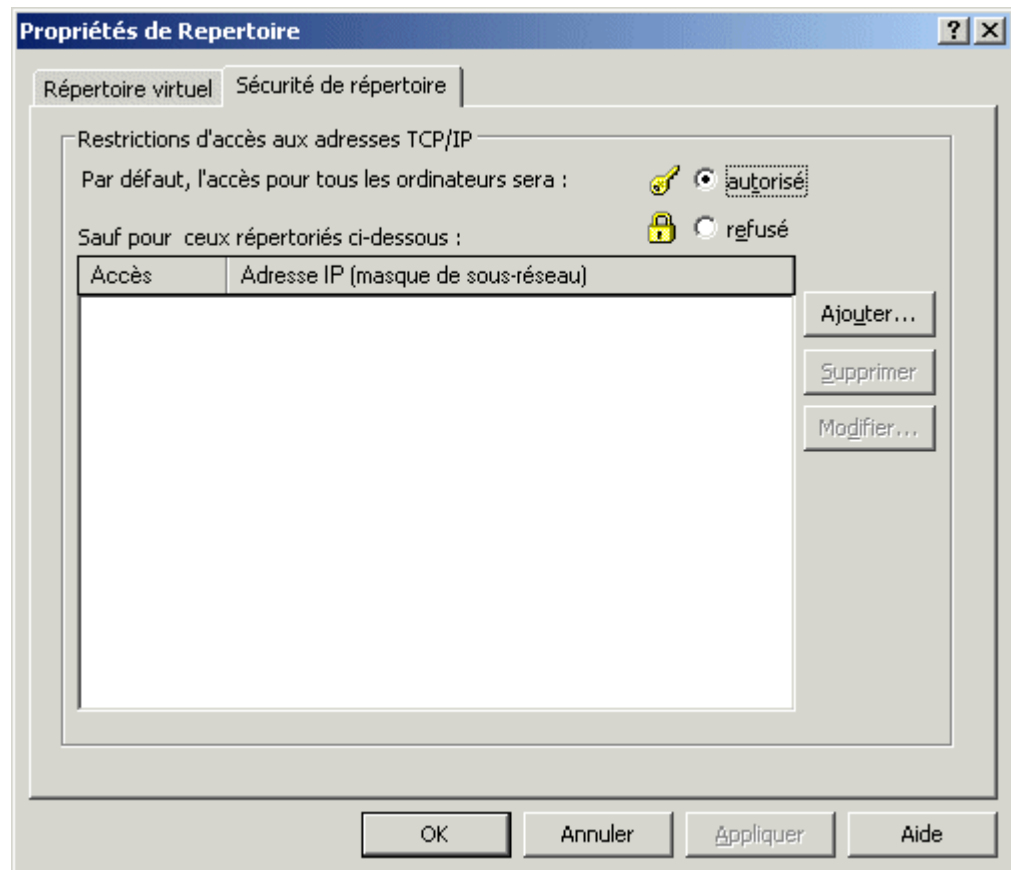


Création d'un répertoire virtuel (alias) FTP

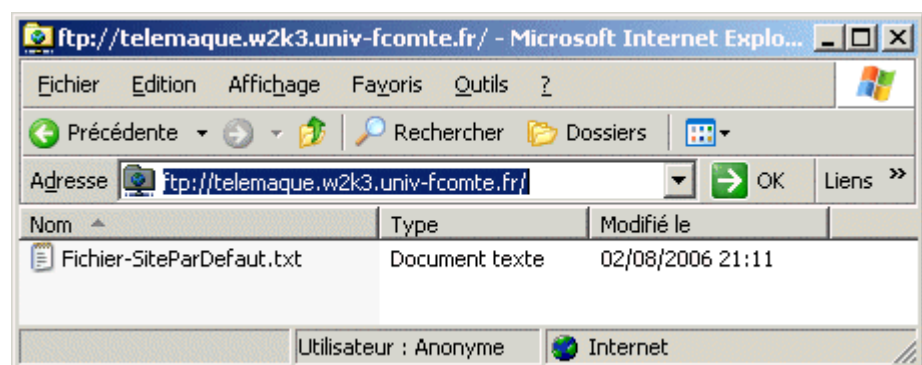
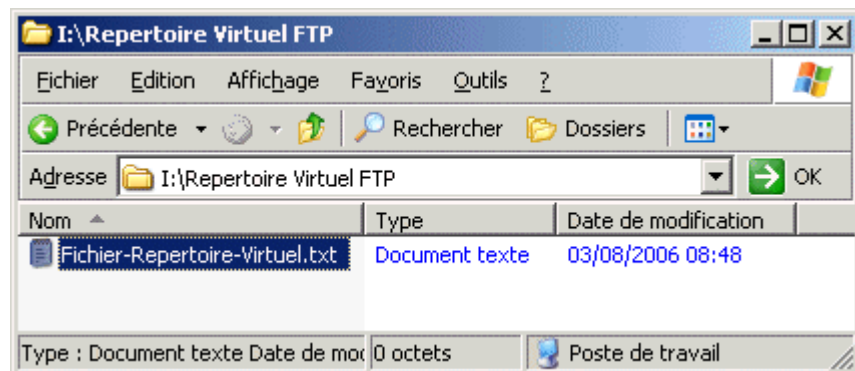


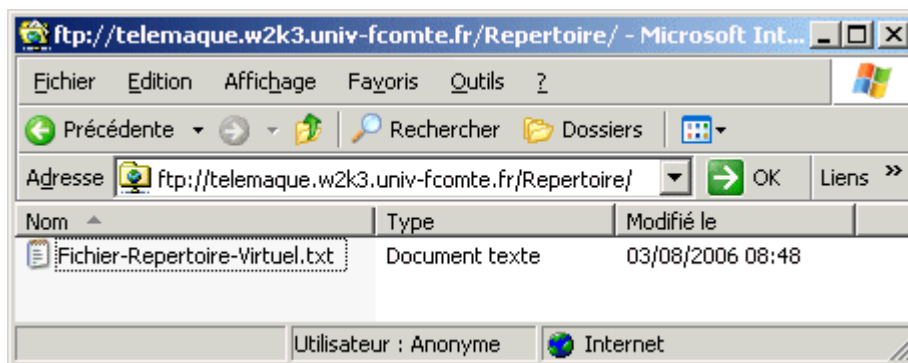
Résultat dans le Gestionnaire des Services Internet



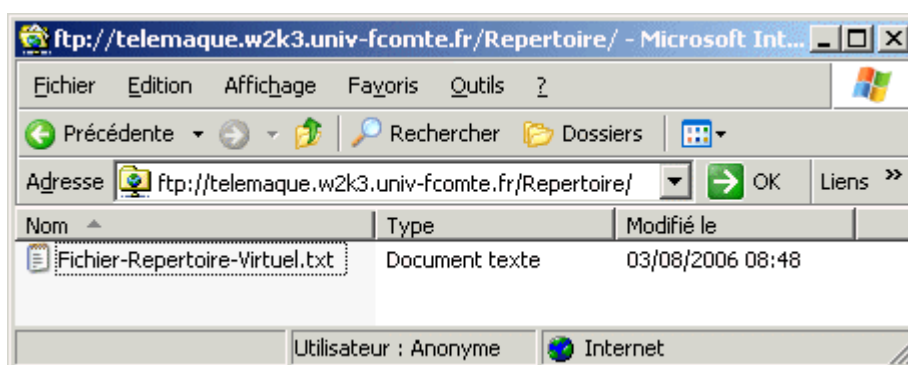
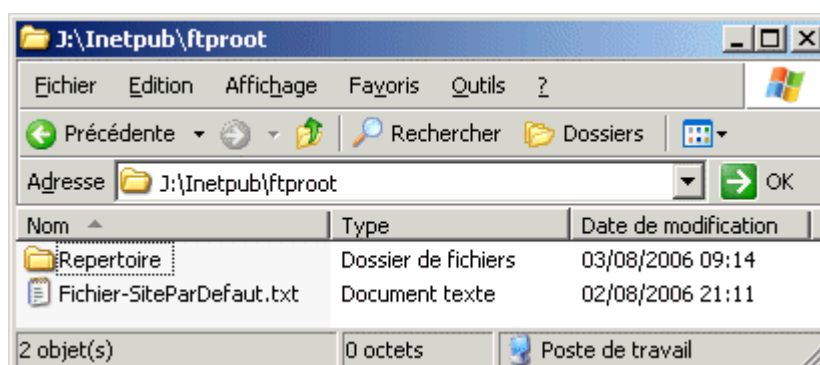
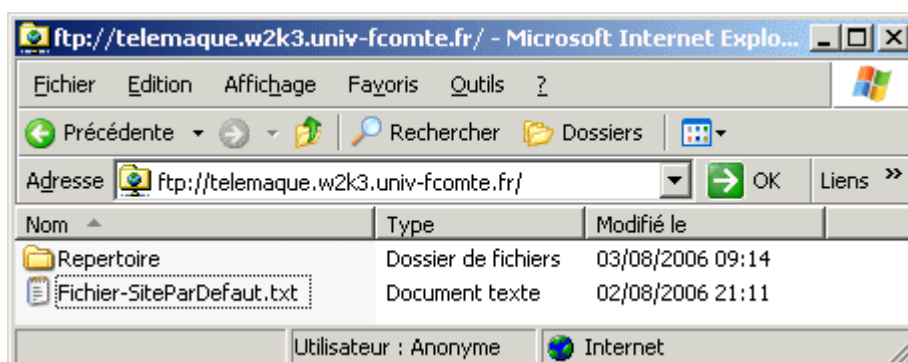


Propriétés d'un répertoire virtuel FTP
(noter la possibilité de configurer
des restrictions d'accès spécifiques)





Résultat dans Internet Explorer

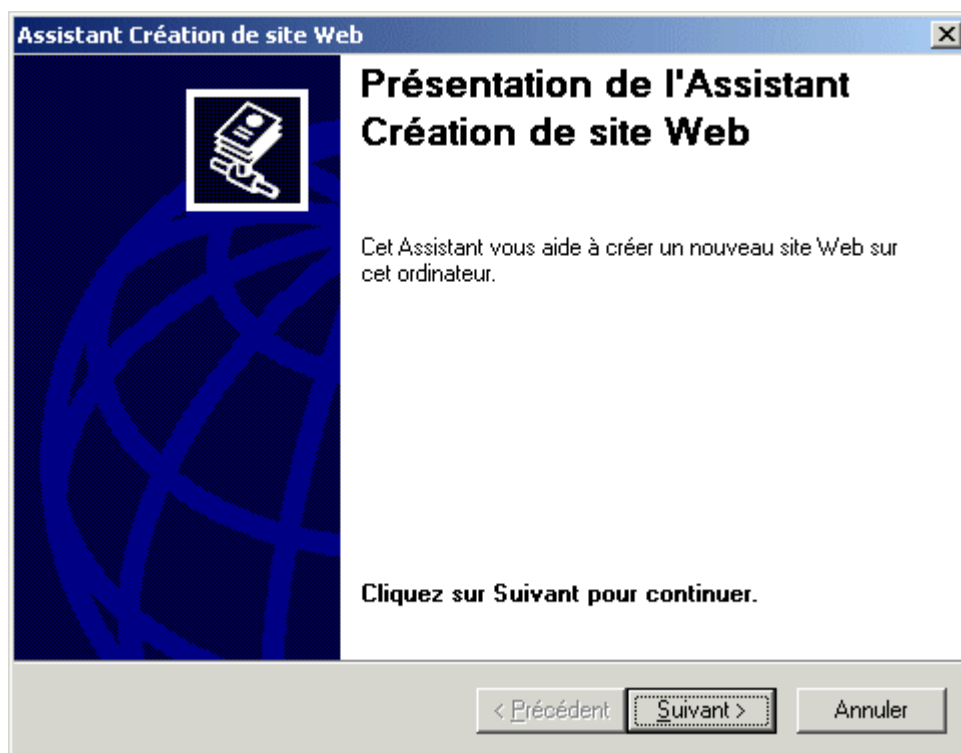


Création d'un répertoire physique vide portant le même nom
que le répertoire virtuel à la même place
pour rendre visible son existence dans un client FTP
(Le démon FTP bascule sur le répertoire virtuel
et pas sur le répertoire vide)

Création d'un nouveau site WEB

Plusieurs sites WEB peuvent être ébergés sur le même serveur FTP.

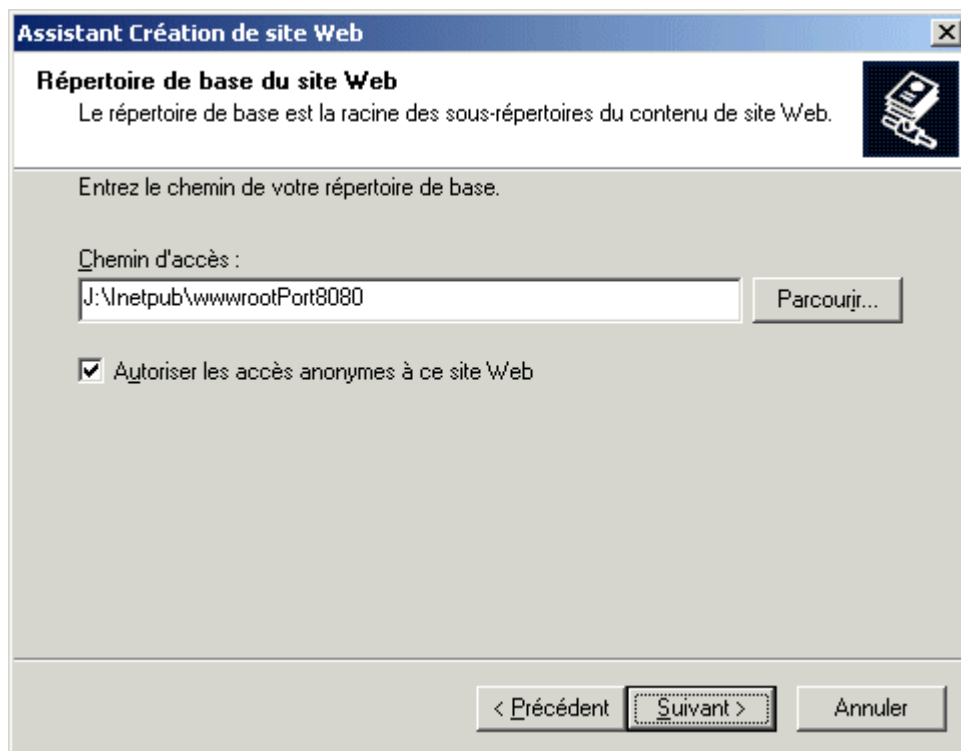
La différenciation entre les sites est réalisée soit par l'adresse IP sur lequel le site est installé (plusieurs adresses IP et donc noms IP sont disponibles si plusieurs cartes réseau sont installées ou qu'une carte possède plusieurs adresses IP), soit par le nom d'entête utilisé par le client WEB, soit par le port TCP sur lequel le site répond. Le port standard du WEB est le port 80. C'est celui qui est utilisé implicitement si aucun port n'est indiqué explicitement. Les ports 0 à 1023 sont standardisés et ne doivent pas être utilisés. Les ports 1024 à 65535 sont libres pour peu qu'ils ne soient pas déjà utilisés par un autre service sur le serveur.



Nom du site dans le Gestionnaire des Services Internet

Choix de l'adresse IP associé au site
(parmi celles disponibles sur l'hôte)
du port TCP associé au site
(Port Web standard : 80 déjà utilisé pour le site par défaut
choix du port 8080)

et du nom d'entête auquel répondra le site



Assistant Création de site Web

Répertoire de base du site Web
Le répertoire de base est la racine des sous-répertoires du contenu de site Web.

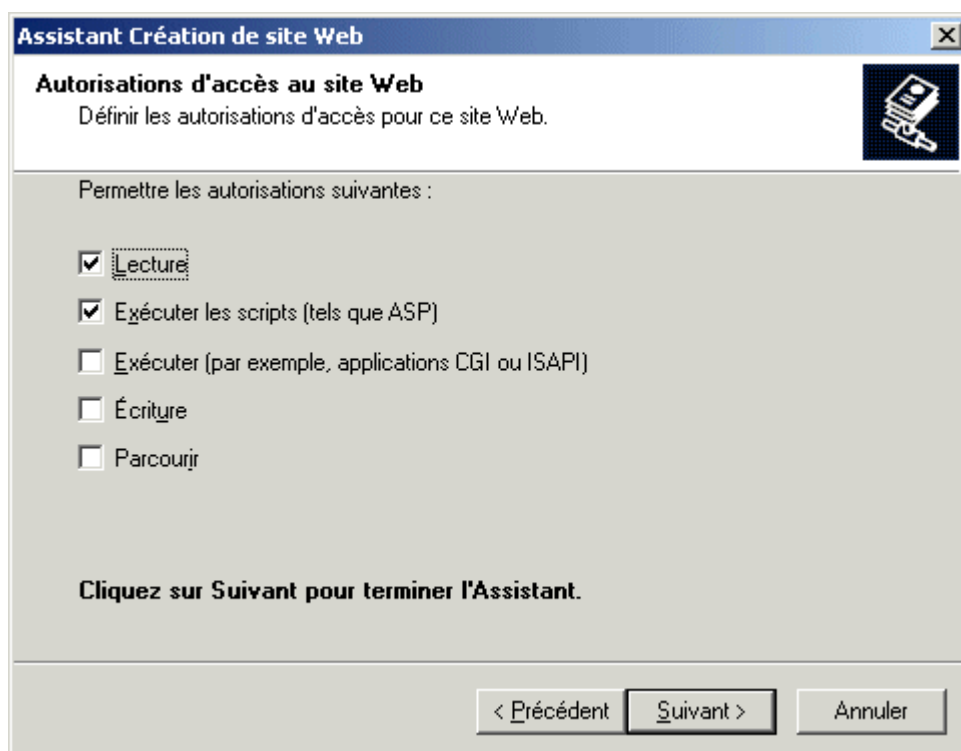
Entrez le chemin de votre répertoire de base.

Chemin d'accès :
J:\inetpub\wwwrootPort8080

☒ Autoriser les accès anonymes à ce site Web

< Précédent Suivant > Annuler

Chemin d'accès au répertoire local associé au site



Assistant Création de site Web

Autorisations d'accès au site Web
Définir les autorisations d'accès pour ce site Web.

Permettre les autorisations suivantes :

☒ Lecture

☒ Exécuter les scripts (tels que ASP)

☐ Exécuter (par exemple, applications CGI ou ISAPI)

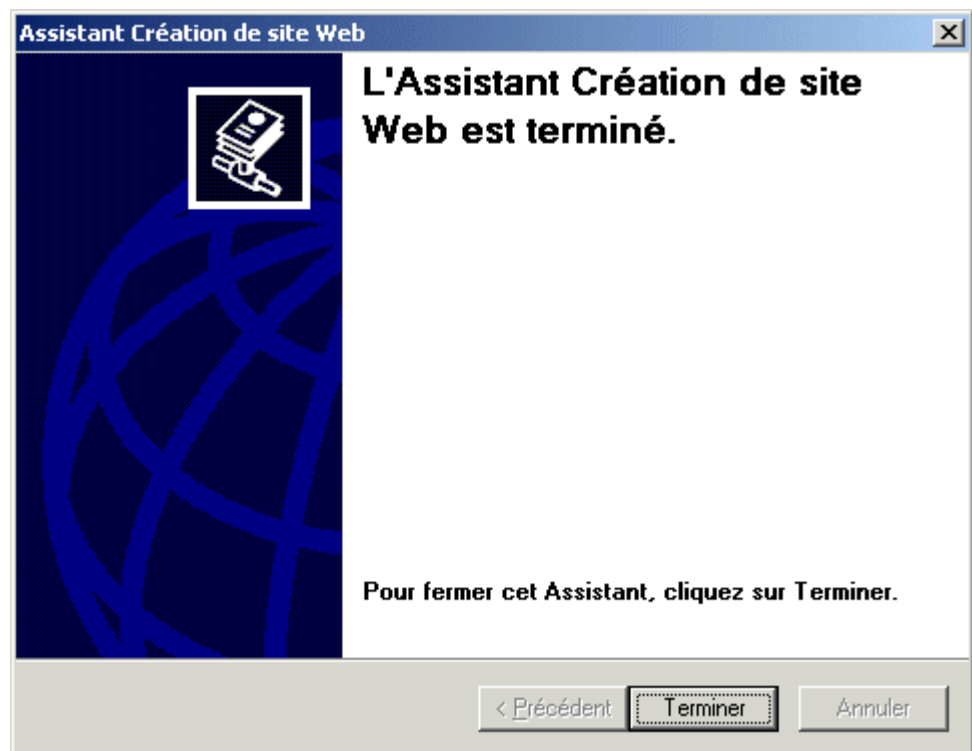
☐ Écriture

☐ Parcourir

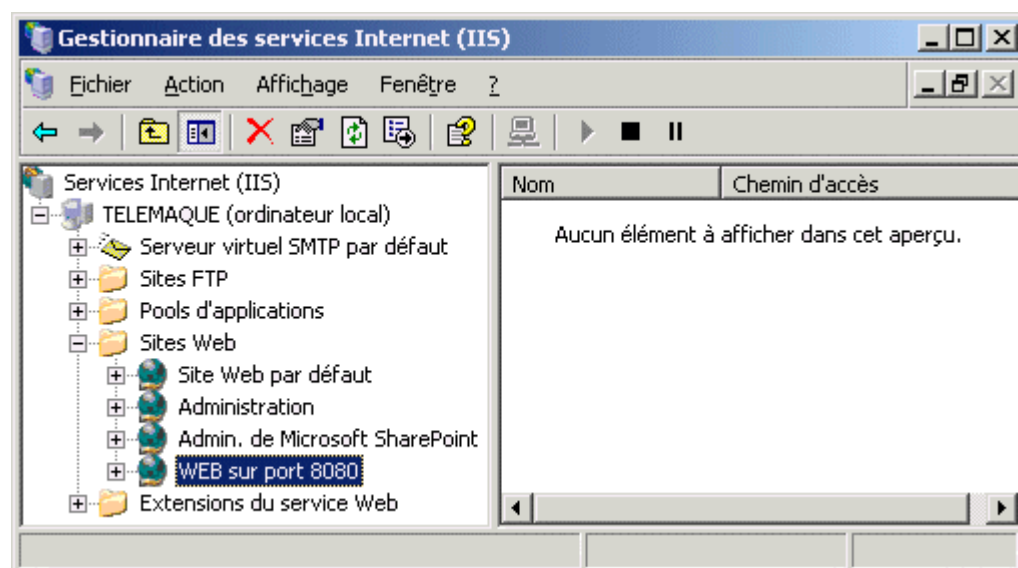
Cliquez sur Suivant pour terminer l'Assistant.

< Précédent Suivant > Annuler

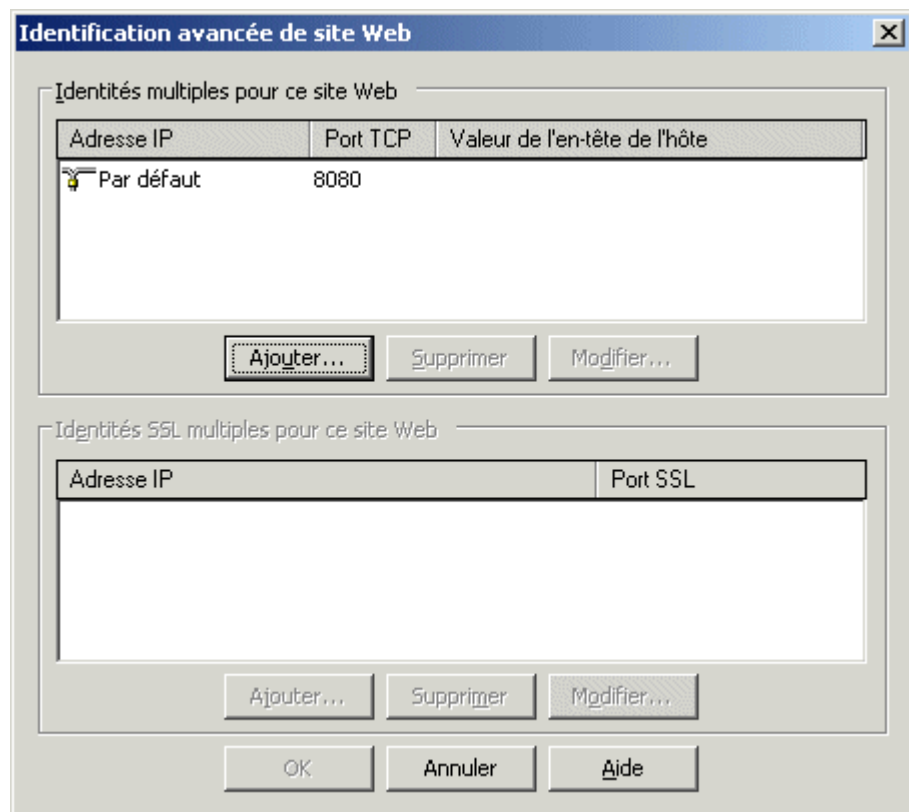
Contrôle d'accès



Fin de la création



Résultat de la création



Propriétés avancées du site Web créé



Message d'erreur en cas d'accès depuis Internet Explorer
car l'exploration de répertoire est interdite
et il n'y a pas de fichier par défaut à la racine

Propriétés de WEB sur port 8080

En-têtes HTTP Messages d'erreur personnalisés

Extension du serveur BITS Extensions serveur 2002

Site Web Performances Filtres ISAPI Répertoire de base Documents Sécurité de répertoire

Le contenu de cette ressource doit provenir de :

☒ Un répertoire situé sur cet ordinateur

☐ Un partage situé sur un autre ordinateur

☐ Une redirection vers une URL

Chemin d'accès local :

☐ Accès à la source du script ☒ Accès au journal

☒ Lecture ☒ Indexer cette ressource

☐ Écriture

☐ Exploration de répertoire

Paramètres d'application

Nom de l'application :

Point de départ :

Autorisations d'exécution :

Pool d'applications :

Chemin d'accès local :

☐ Accès à la source du script ☒ Accès au journal

☒ Lecture ☒ Indexer cette ressource

☐ Écriture

☒ Exploration de répertoire

Configuration de l'autorisation d'exploration



Résultat dans Internet Explorer



Résultat dans Internet Explorer avec un fichier nommé Default.htm à la racine du répertoire de base

Création de plusieurs serveurs Web virtuels sur un même serveur

Création d'un site sur une adresse IP
<p>Entrez une description du site Web.</p> <p>Description :</p> <input type="text" value="Web sur adresse 172.20.129.116"/>
<p>Entrez l'adresse IP à utiliser pour ce site Web :</p> <input type="text" value="172.20.129.116"/>
<p>Port TCP que ce site Web doit utiliser : (par défaut : 80)</p> <input type="text" value="80"/>
<p>En-tête hôte pour ce site Web (par défaut : aucun) :</p> <input type="text"/>
<p>Pour obtenir plus d'informations, lisez la documentation sur le produit IIS.</p>

Entrez le chemin de votre répertoire de base.

Chemin d'accès :

☒ Autoriser les accès anonymes à ce site Web

Permettre les autorisations suivantes :

☒ Lecture
☒ Exécuter les scripts (tels que ASP)
☐ Exécuter (par exemple, applications CGI ou ISAPI)
☐ Écriture
☒ Parcourir

Cliquez sur Suivant pour terminer l'Assistant.

Création d'un site associé à un nom d'entête

Entrez une description du site Web.

Description :

Entrez l'adresse IP à utiliser pour ce site Web :

(Toutes non attribuées) ▼

Port TCP que ce site Web doit utiliser : (par défaut : 80)

80

En-tête hôte pour ce site Web (par défaut : aucun) :

diogene

Pour obtenir plus d'informations, lisez la documentation sur le produit IIS.

Entrez le chemin de votre répertoire de base.

Chemin d'accès :

J:\inetpub\wwwrootEnteteDiogene

Parcourir...

☒ Autoriser les accès anonymes à ce site Web

Permettre les autorisations suivantes :

☒ Lecture

☒ Exécuter les scripts (tels que ASP)

☐ Exécuter (par exemple, applications CGI ou ISAPI)

☐ Écriture

☒ Parcourir

Cliquez sur Suivant pour terminer l'Assistant.

Identification avancée de site Web

Identités multiples pour ce site Web

Adresse IP	Port TCP	Valeur de l'en-tête de l'hôte
Par défaut	80	diogene

Ajouter... Supprimer Modifier...

Identités SSL multiples pour ce site Web

Adresse IP	Port SSL
------------	----------

Ajouter... Supprimer Modifier...

OK Annuler Aide

Ajouter/modifier l'identification de site Web

Identification

Adresse IP : (Toutes non attribuées)

Port TCP : 80

Valeur de l'en-tête de l'hôte : diogene.w2k3.univ-fcomte.fr

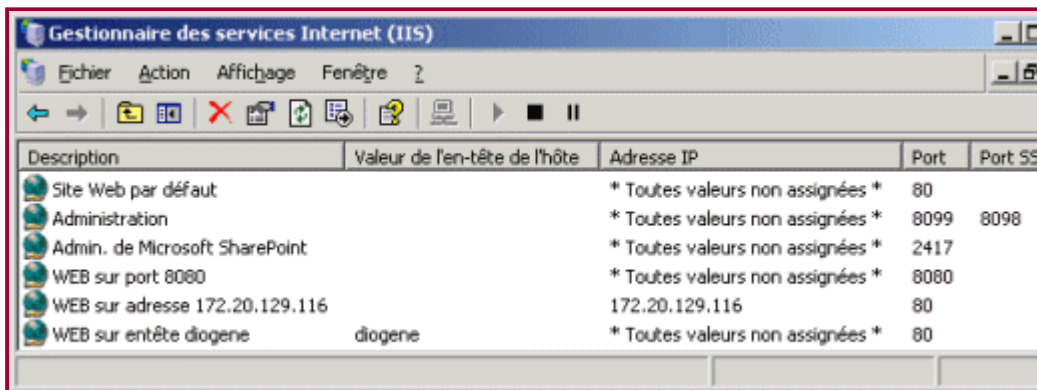
OK Annuler Aide

Identités multiples pour ce site Web

Adresse IP	Port TCP	Valeur de l'en-tête de l'hôte
Par défaut	80	diogene
Par défaut	80	diogene.w2k3.univ-fcomte.fr

Ajouter... Supprimer Modifier...

Configuration complémentaire dans les propriétés avancées d'identification du site



Description	Valeur de l'en-tête de l'hôte	Adresse IP	Port	Port SSL
Site Web par défaut		* Toutes valeurs non assignées *	80	
Administration		* Toutes valeurs non assignées *	8099	8098
Admin. de Microsoft SharePoint		* Toutes valeurs non assignées *	2417	
WEB sur port 8080		* Toutes valeurs non assignées *	8080	
WEB sur adresse 172.20.129.116		172.20.129.116	80	
WEB sur entête diogene	diogene	* Toutes valeurs non assignées *	80	

Résultat dans le gestionnaire IIS



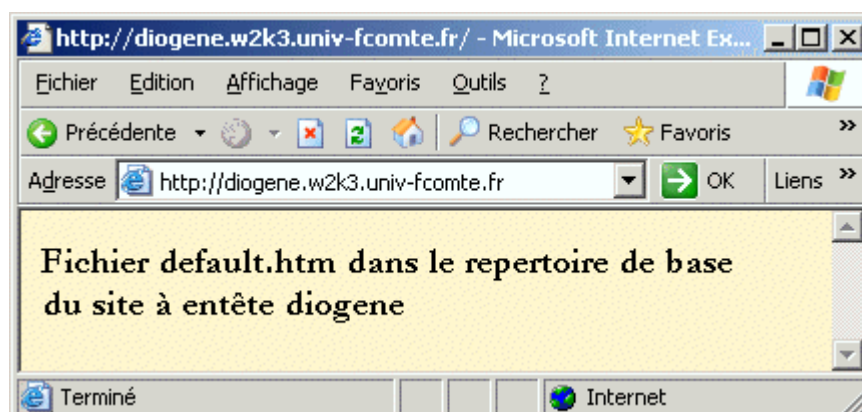
Site par défaut



Site sur le port 8080



Site sur l'adresse 172.20.129.116 (achille dans le DNS)

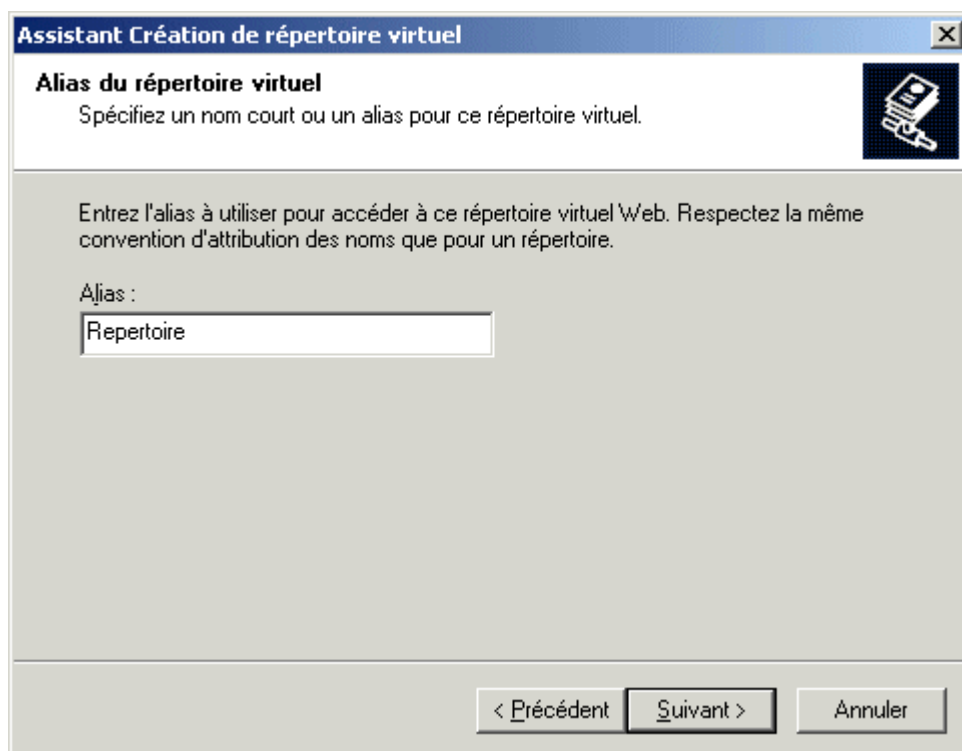
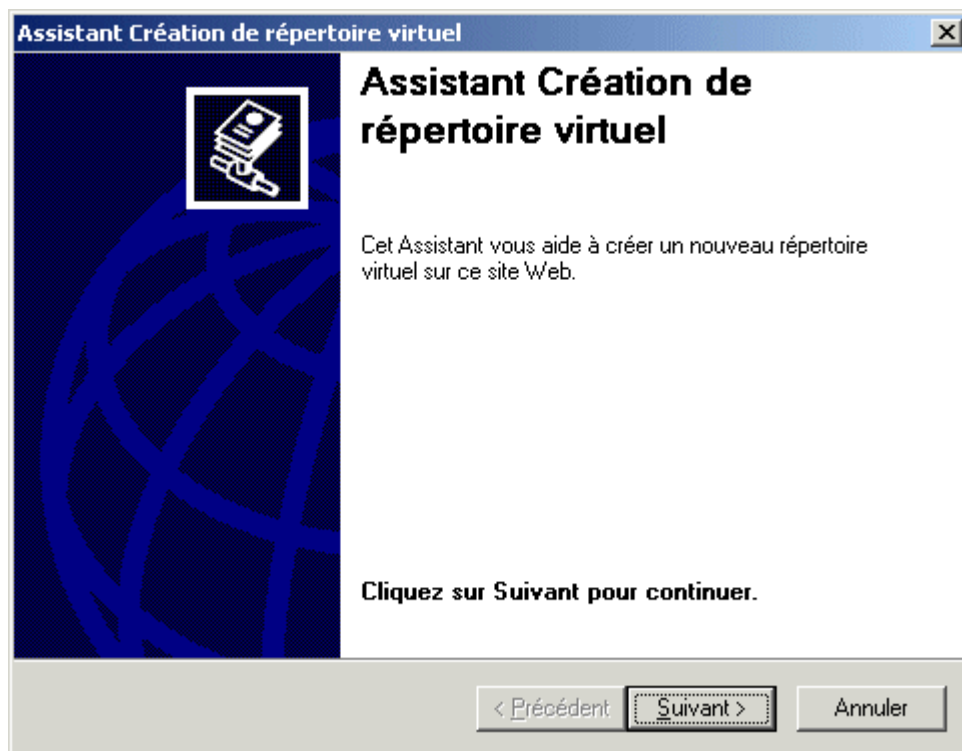


Site sur l'entête diogene ou diogene.w2k3.univ-fcomte.fr
(nom référencé dans le DNS)

Résultats dans Internet Explorer

réation d'un répertoire virtuel Web

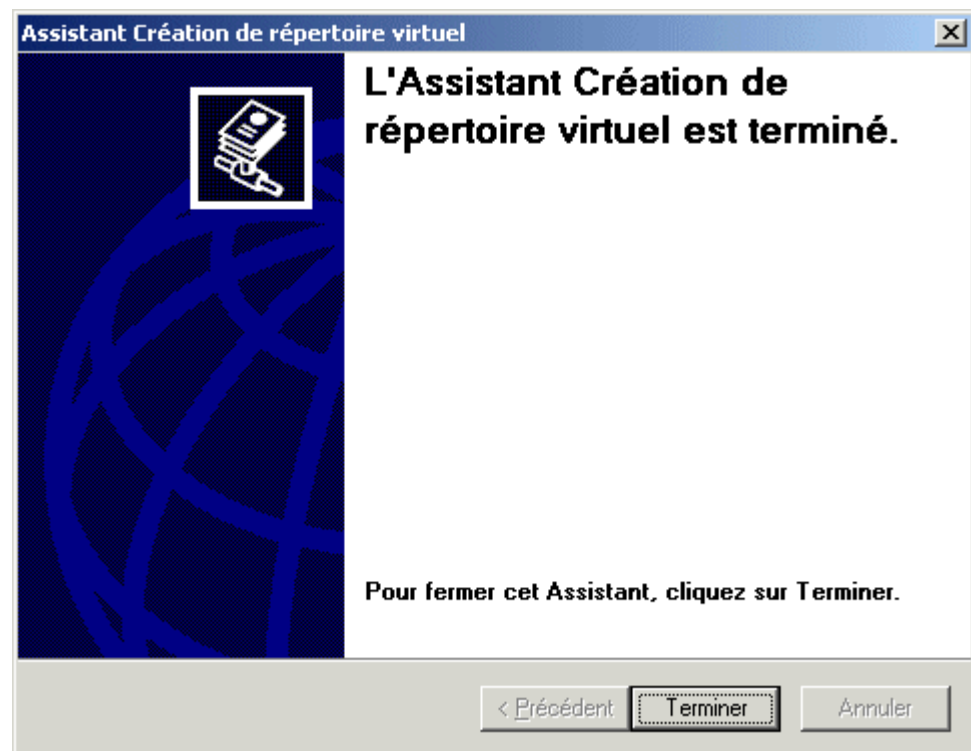
Un répertoire virtuel est un répertoire créé et géré logiciellement par le serveur WEB au sein de l'arborescence des répertoires physiques existant dans le répertoire de base. Ce "alias" peut correspondre à un répertoire de la machine locale, à un répertoire partagé sur un autre ordinateur ou une redirection vers un autre site WEB.



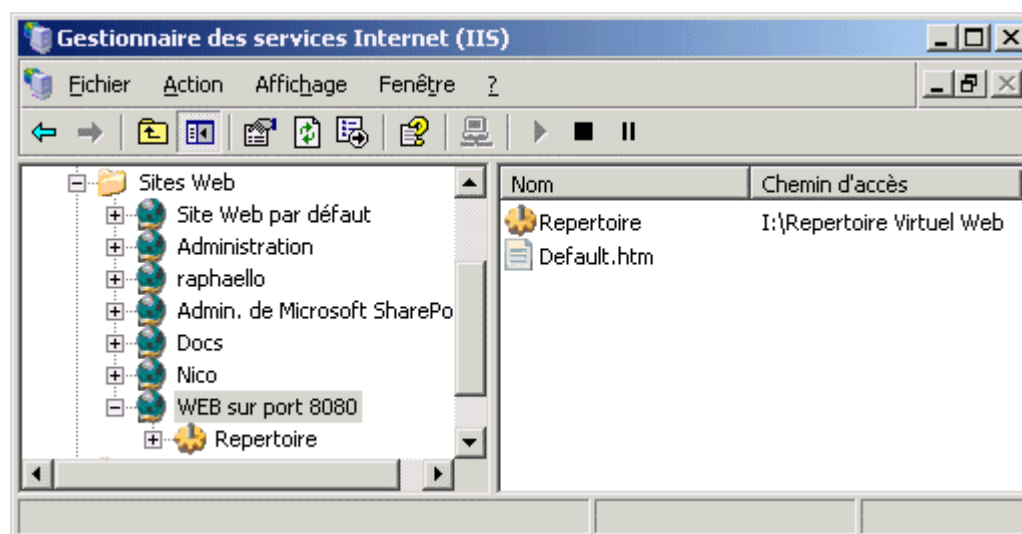
Nom du répertoire virtuel sur le site Web

Répertoire local correspondant

Contrôle d'accès



Création d'un répertoire virtuel (alias) Web



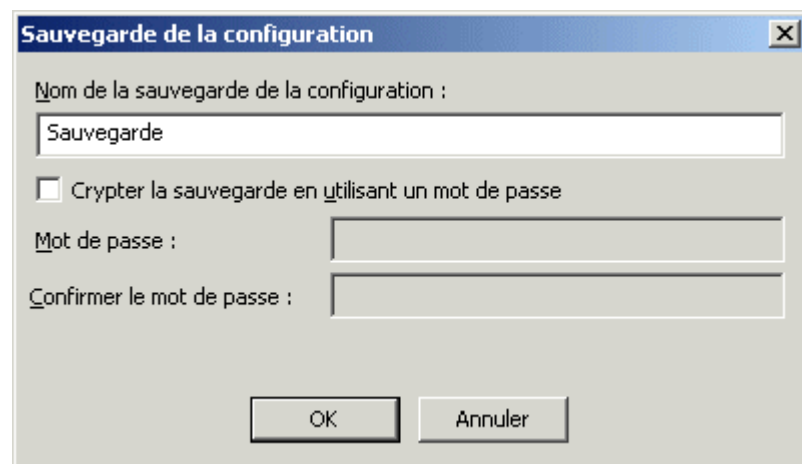
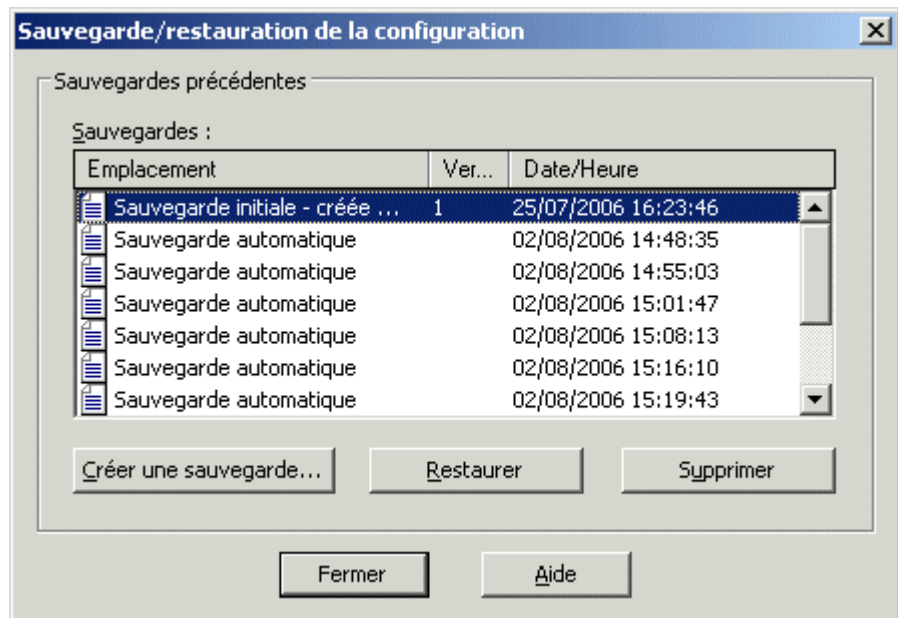
Résultat dans le Gestionnaire des Services Internet

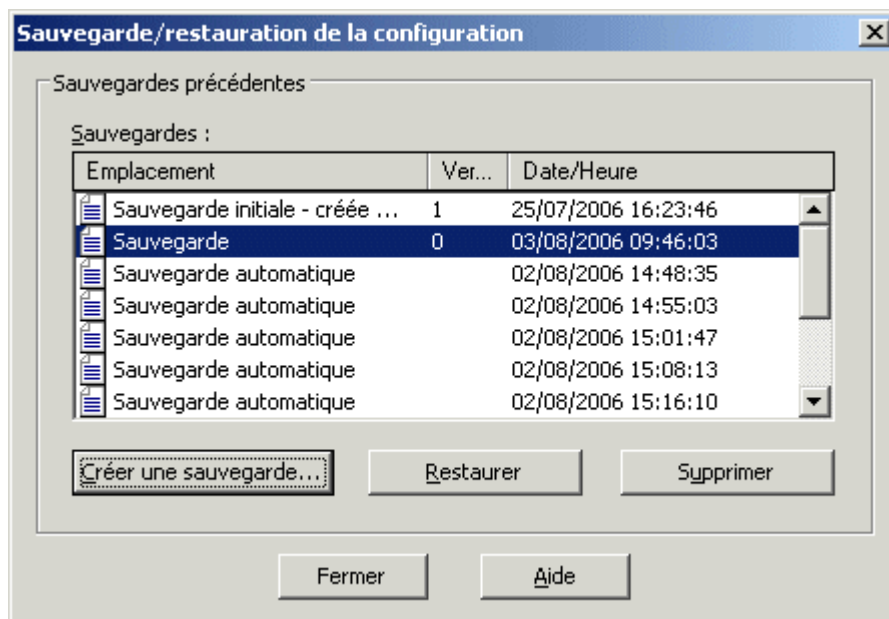


Résultat dans Internet Explorer avec un fichier Default.ht

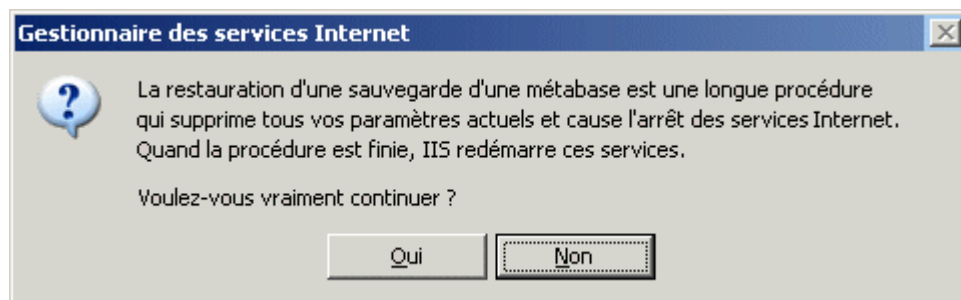
Les types MIME

Sauvegarde d'un serveur



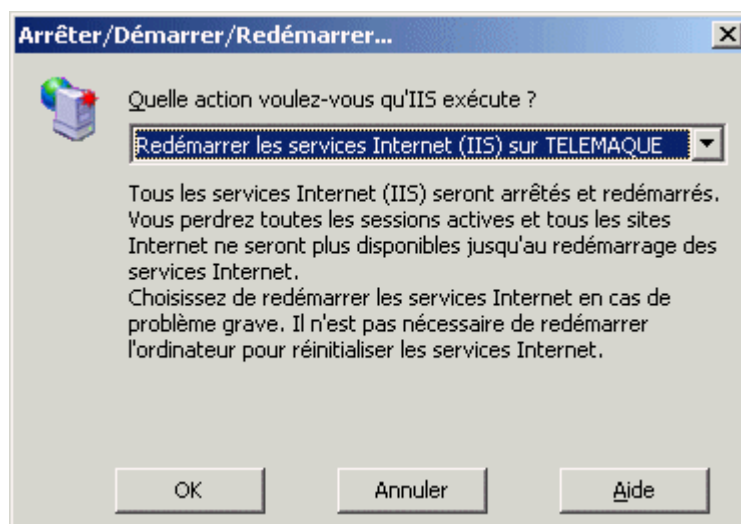


Gestion de plusieurs sauvegardes



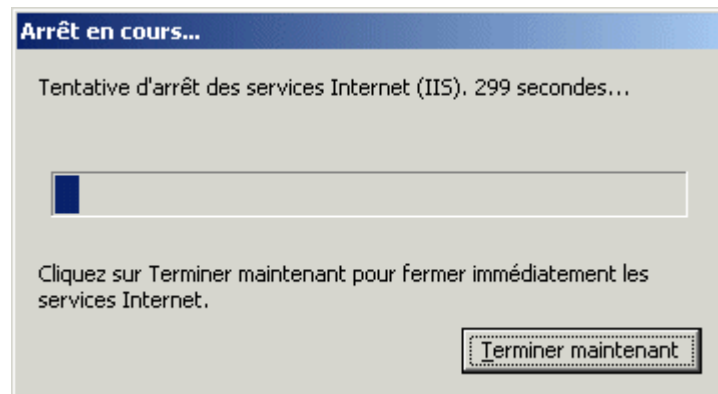
Warning de restauration

Redémarrage d'un serveur



Démarrer les services Internet (IIS) sur TELEMAQUE
 Arrêter les services Internet (IIS) sur TELEMAQUE
 Redémarrer TELEMAQUE
 Redémarrer les services Internet (IIS) sur TELEMAQUE

Demande de redémarrage



Redémarrage en cours

Sécurisation et contrôle d'accès sites Web et FTP