

Internet Information Server (IIS 5.0)

Introduction

[Introduction](#) IIS est un ensemble de services TCP/IP dédiés à l'Internet.

[Modifications de Windows 2000 Server après installation de IIS](#) Il comprend les serveurs suivants:

- Web,
- FTP,
- Gopher,
- SMTP,
- NNTP,

[Configuration](#)

[Les services FTP](#)

et les outils d'administration associés.

[Les services Web](#)

Modification de Windows 2000 Server après l'installation de IIS 5.0

[Répertoire virtuel FTP](#)

- Création d'un répertoire \Inetpub dans lequel seront stockés dans différents répertoires (Wwwroot pour le WEB, Ftproot pour le FTP) les fichiers des différents sites créés. Configuration des permissions sur ces répertoires.

[Répertoire virtuel Web](#)

[Les types mime](#)

- Création de deux comptes. Le compte IUSR_NomMachine est le compte qui sera utilisé pour désigner l'utilisateur anonymous et permettre la gestion des permissions pour ses accès.

[Sauvegarde d'un serveur](#)

[Redémarrage d'un serveur](#)

- Installation de différents services:

- Service de publication Worls Wide Web: démon



[RETOUR](#)

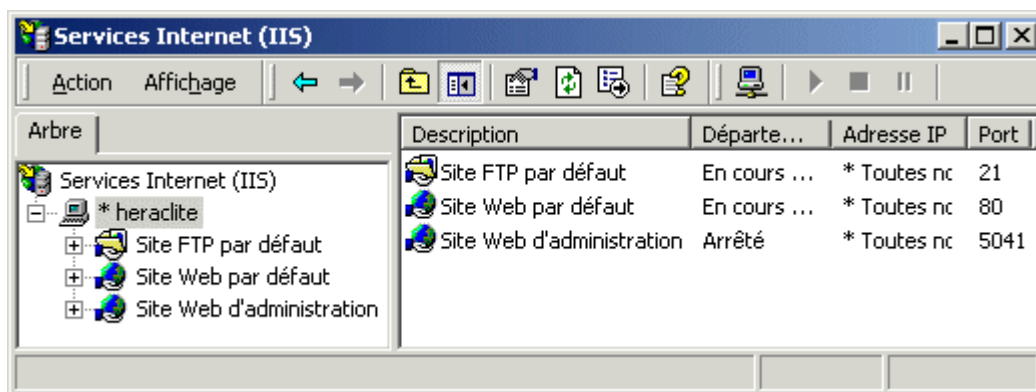
Web,

- Service de publication FTP: démon FTP,
- Service IIS Admin: Service nécessaire à l'administration de IIS y compris via le réseau,
- Indexe de contenu: Service d'indexation des répertoires des sites installés (accès plus rapide),
- ...
- Installation des outils d'administration de IIS et création des raccourcis correspondants dans les outils d'administration et au sein du gestionnaire d'ordinateur.



Configuration de IIS 5.0

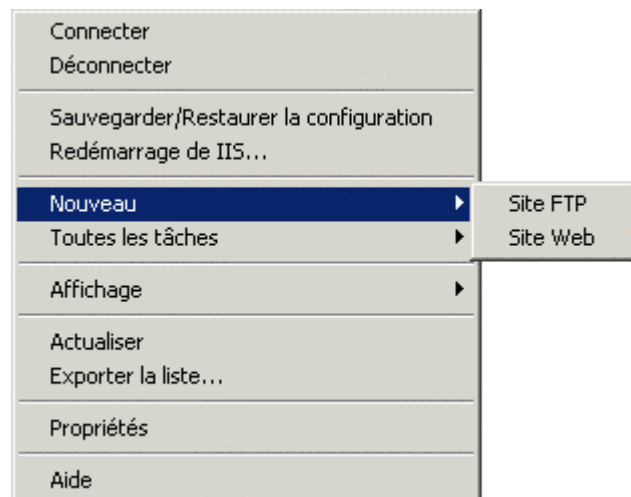
L'administration de IIS 5.0 est réalisée via le Gestionnaire des services Internet, c'est à dire la MMC (Microsoft Management Console) munie du snap-in iis.msc,



Fenêtre du Gestionnaire des Services Internet



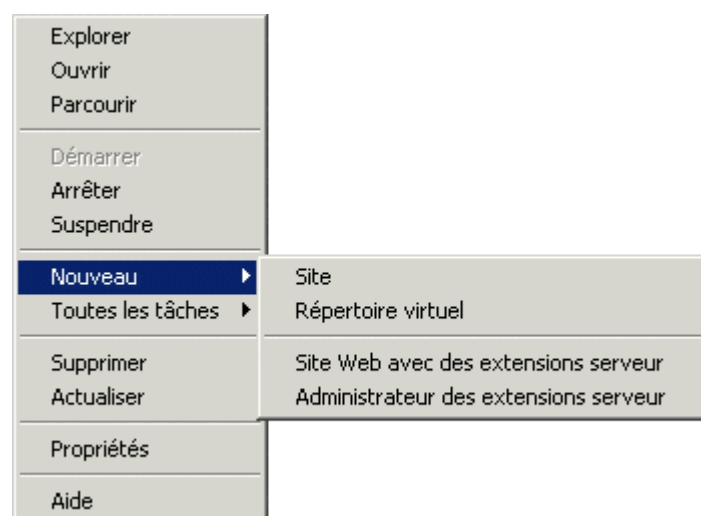
Menu contextuel du gestionnaire des Services Internet



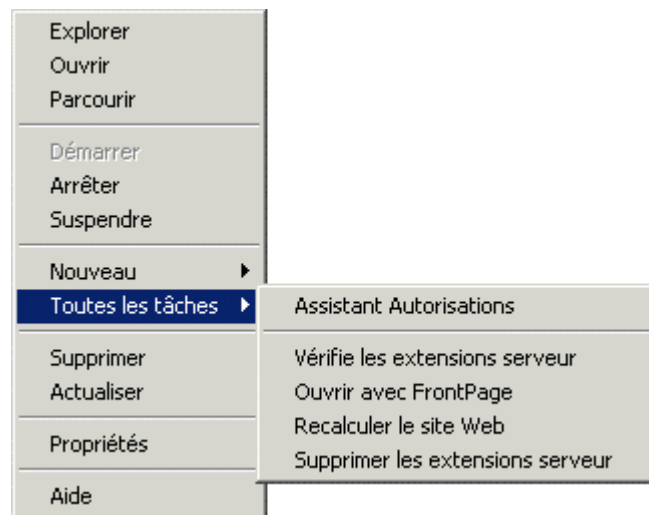
Menu contextuel associé à un serveur



Menu contextuel associé à un site FTP



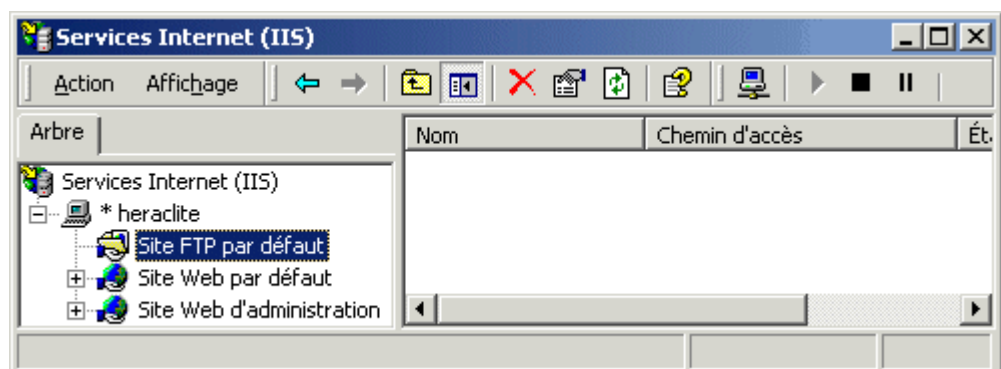
Menu contextuel associé à un site Web



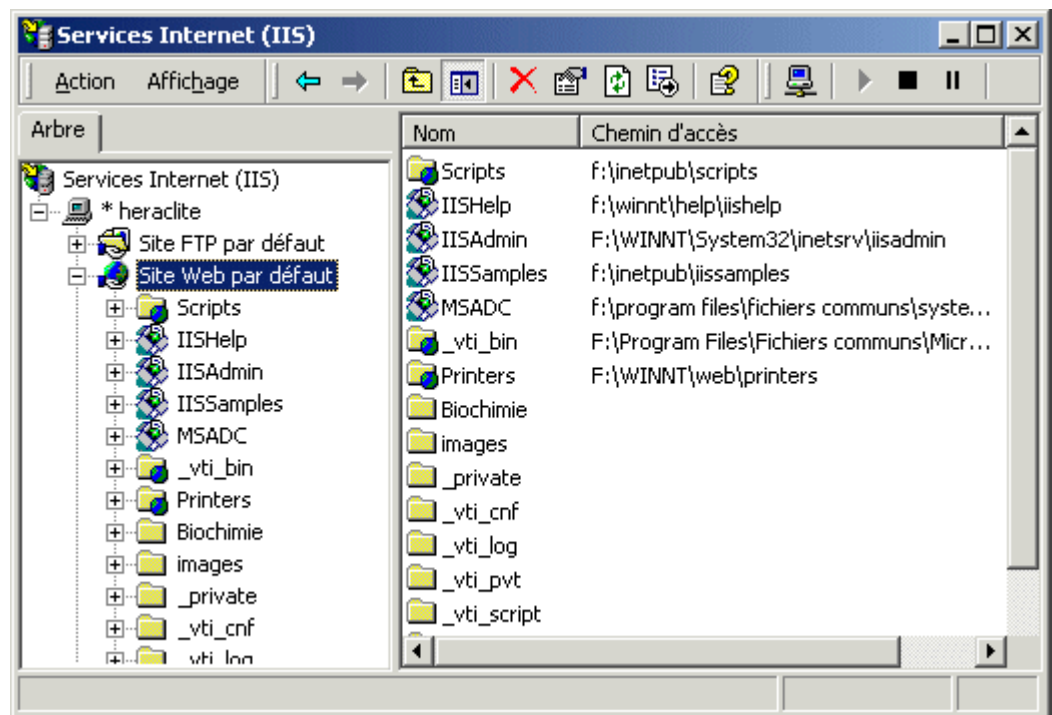
Menu contextuel associé à un site Web

Trois sites sont installés localement:

- le site FTP par défaut,
- le site WEB par défaut,
- le site WEB d'administration (Administrateur des Services Internet via HTML).

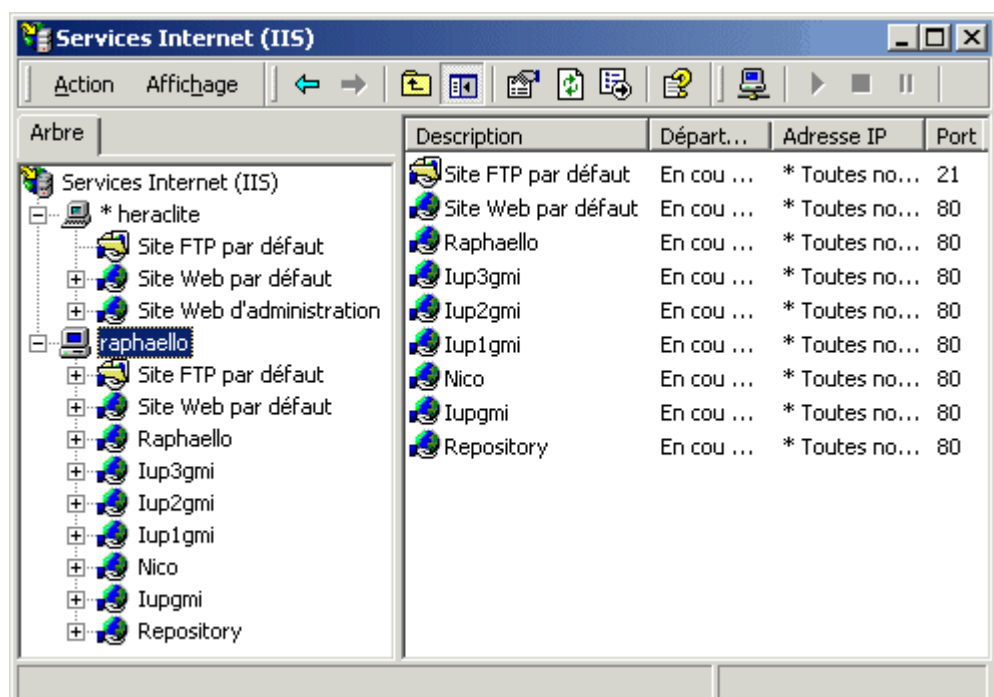
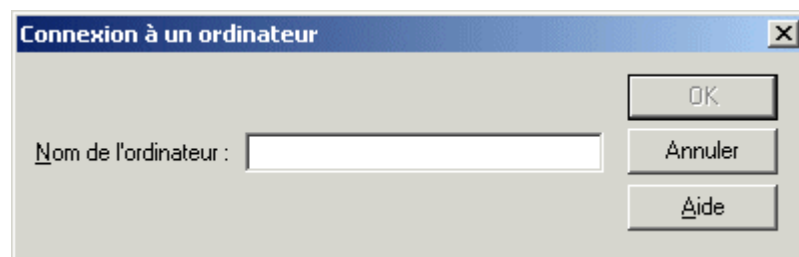


Site FTP par défaut: Vide



Site Web par défaut: Site FrontPage

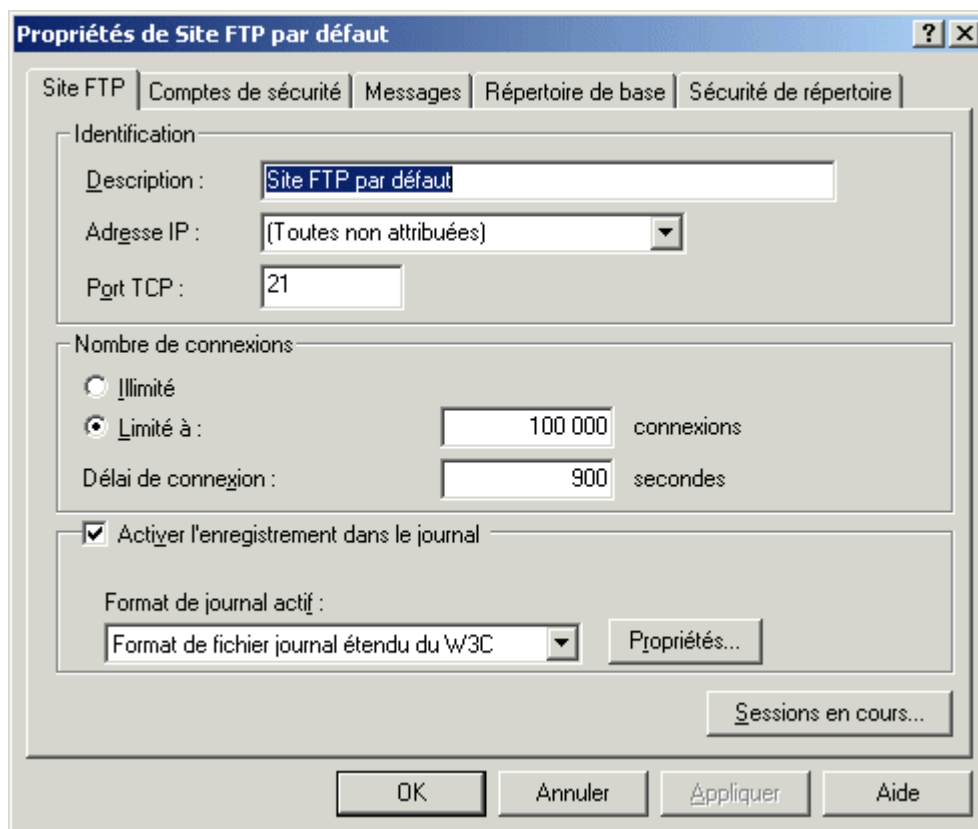
Possibilité de connexion sur un serveur IIS distant.



Si le composant a été installé, il est aussi possible de réaliser l'administration des service WEB via Internet depuis un navigateur.

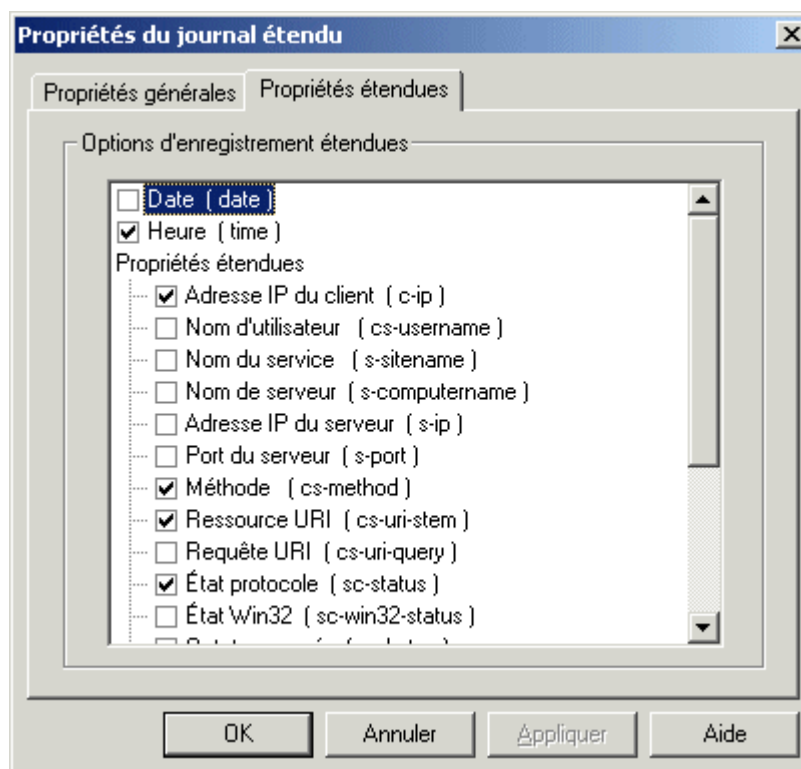
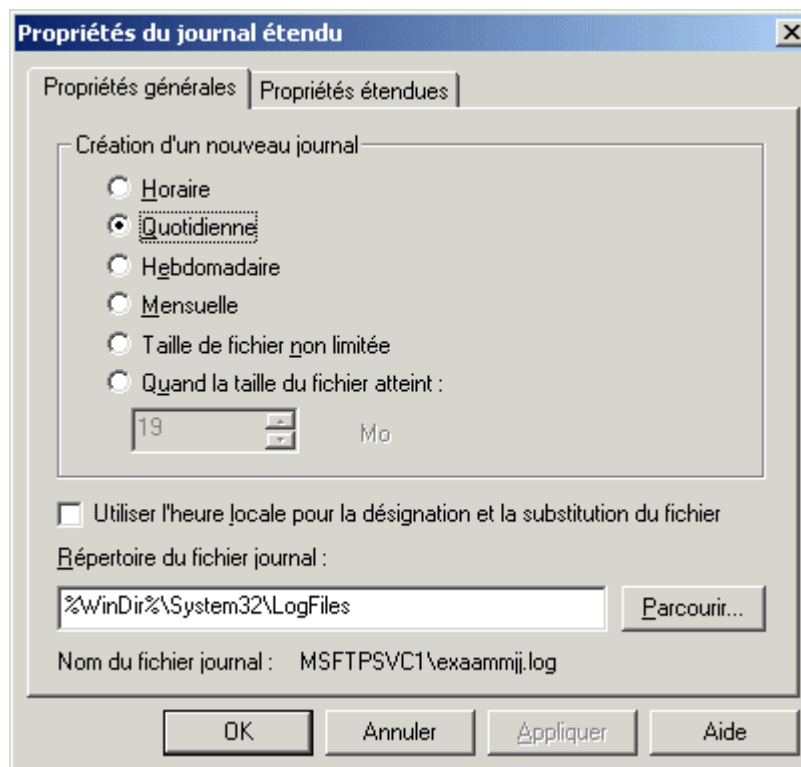
Les services FTP

Après sélection des propriétés d'un site FTP.

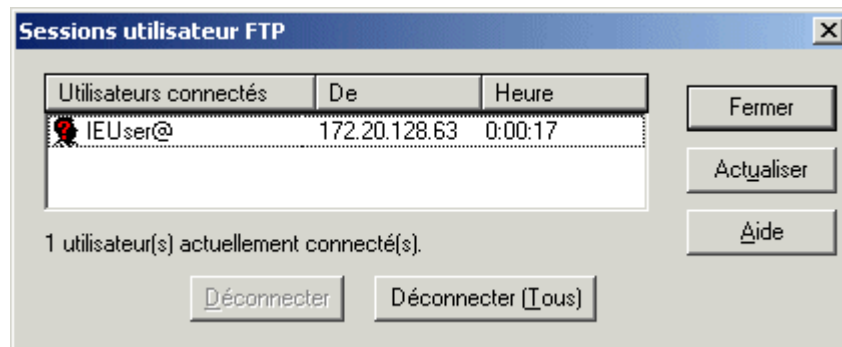


Attribution de l'adresse IP à laquelle sera associé le site FTP parmi toutes celles définies sur l'hôte et le port TCP sur lequel le site FTP est installé (port FTP standard: 21).

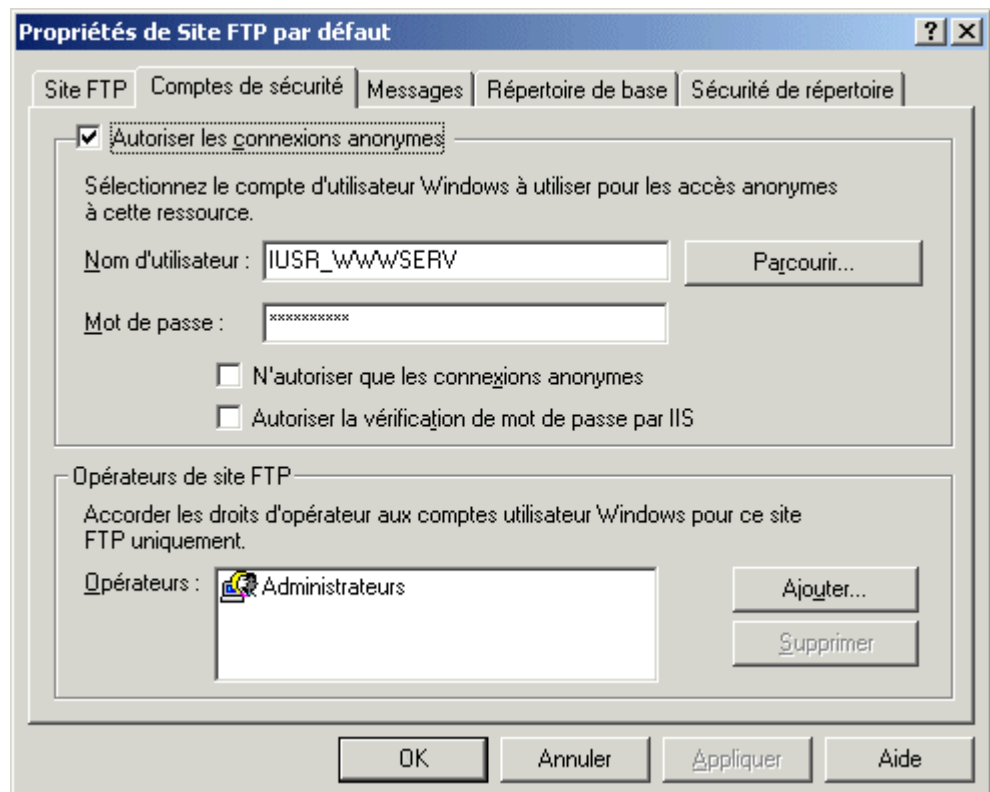
Configuration du nombre de connexions simultanées pouvant être gérées ainsi que du délai de déconnexion automatique en cas d'inactivité



Configuration de la gestion (intervalles de temps,
localisation)
et des informations enregistrées
(clients, fichiers téléchargés, quantités d'informations, ...)
dans le journal de log du site FTP



Sessions en cours sur le site FTP et cloture éventuelle



Comptes de connexion anonyme et d'administration

Propriétés de Site FTP par défaut

Site FTP | Comptes de sécurité | Messages | Répertoire de base | Sécurité de répertoire

Messagerie du site FTP

Bienvenue :

Quitter :

Nombre maximal de connexions :

OK Annuler Appliquer Aide

Messagerie de connexion et de déconnexion

Propriétés de Site FTP par défaut

Site FTP | Comptes de sécurité | Messages | Répertoire de base | Sécurité de répertoire

Lors de la connexion à cette ressource, le contenu doit provenir de :

☒ un répertoire situé sur cet ordinateur
☐ un partage situé sur un autre ordinateur

Répertoire du site FTP

Chemin d'accès local : f:\inetpub\ftproot Parcourir...

☒ Lecture
☐ Écriture
☒ Accès au journal

Style du listage de répertoires

☐ UNIX ®
☒ MS-DOS ®

OK Annuler Appliquer Aide

Lors de la connexion à cette ressource, le contenu doit provenir de :

☐ un répertoire situé sur cet ordinateur
☒ un partage situé sur un autre ordinateur

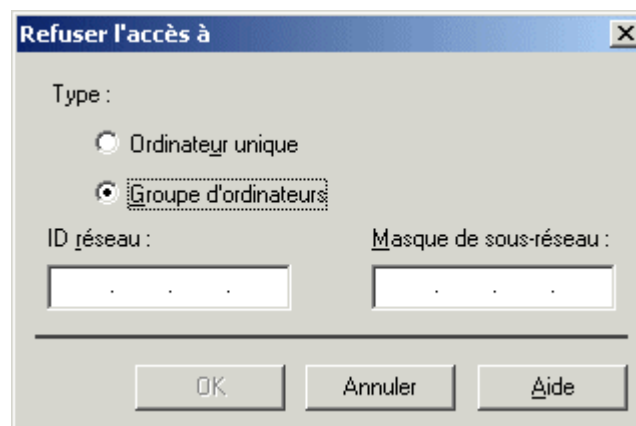
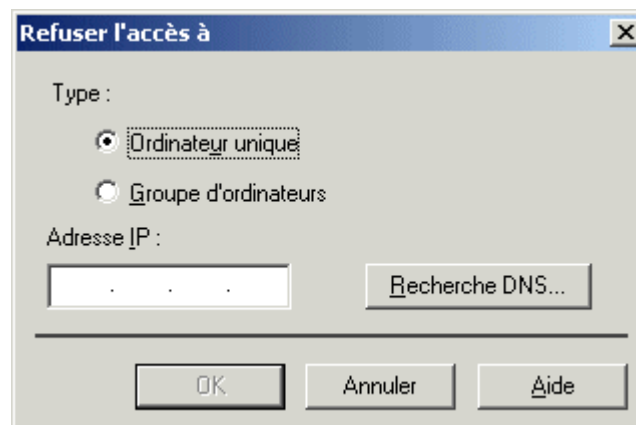
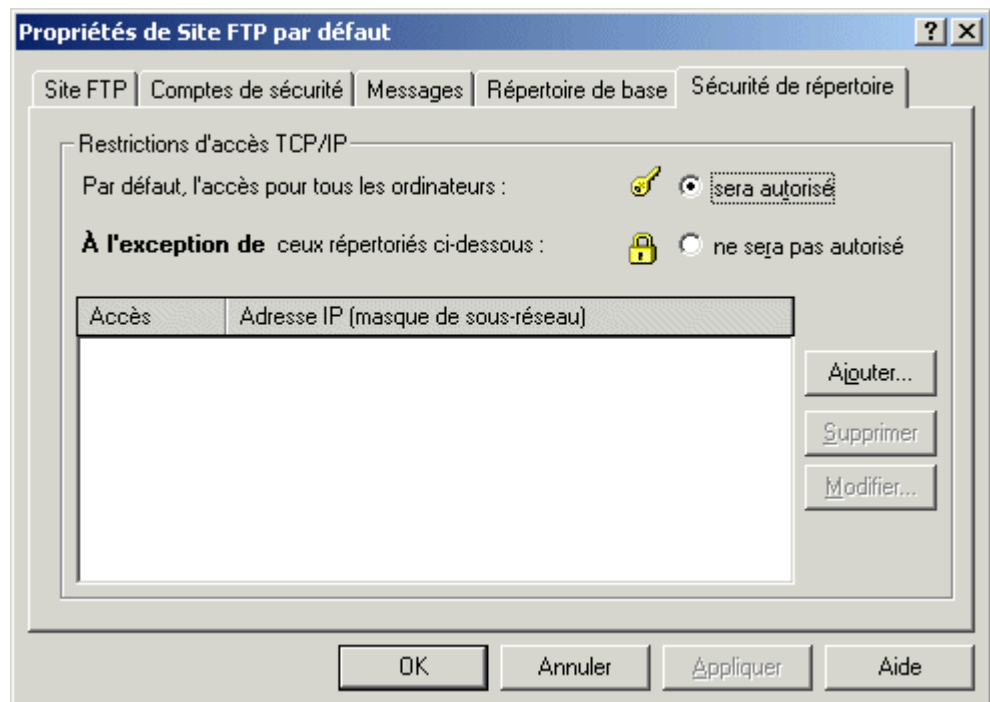
Répertoire du site FTP

Partage réseau : \\serveur\partage Se connecter en tant que...

☒ Lecture
☐ Écriture
☒ Accès au journal

Répertoire de base: Soit un répertoire local,
soit un répertoire réseau.

Lecture seule ou lecture/écriture



Sécurité d'accès implantée sur un répertoire

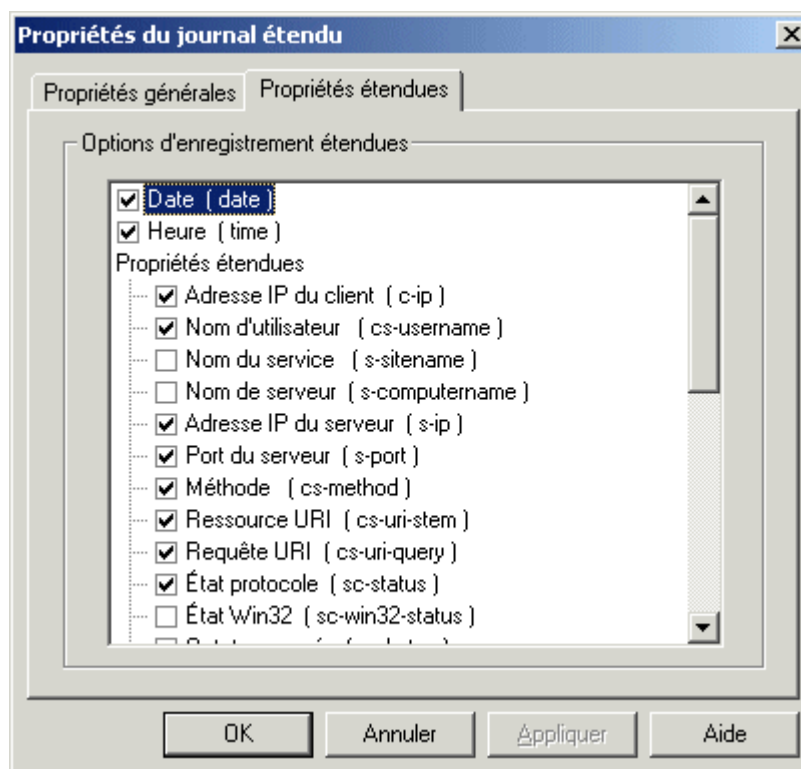
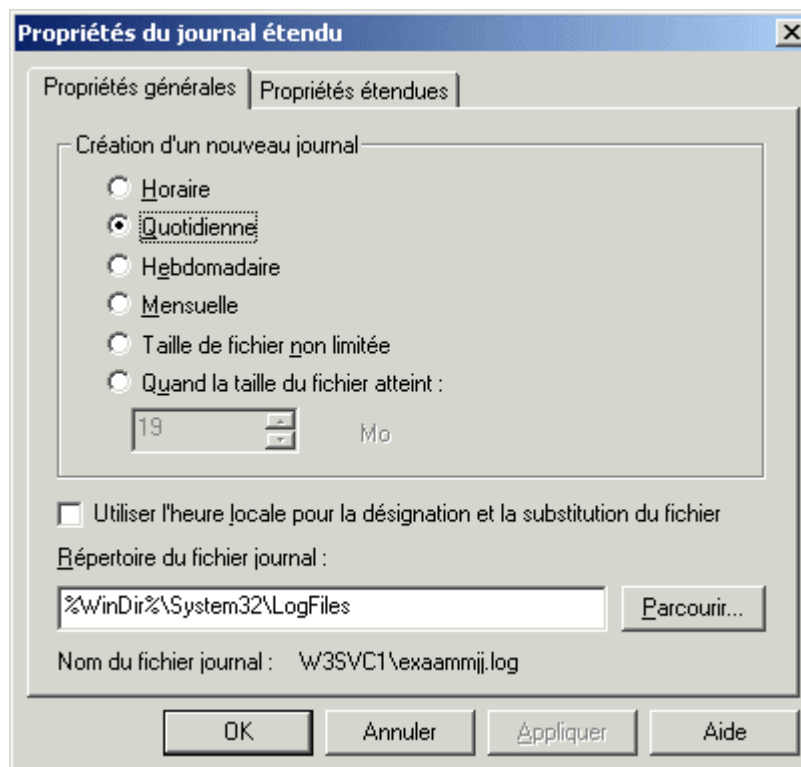
en fonction de l'adresse ou d'une classe d'adresses

Les services WEB

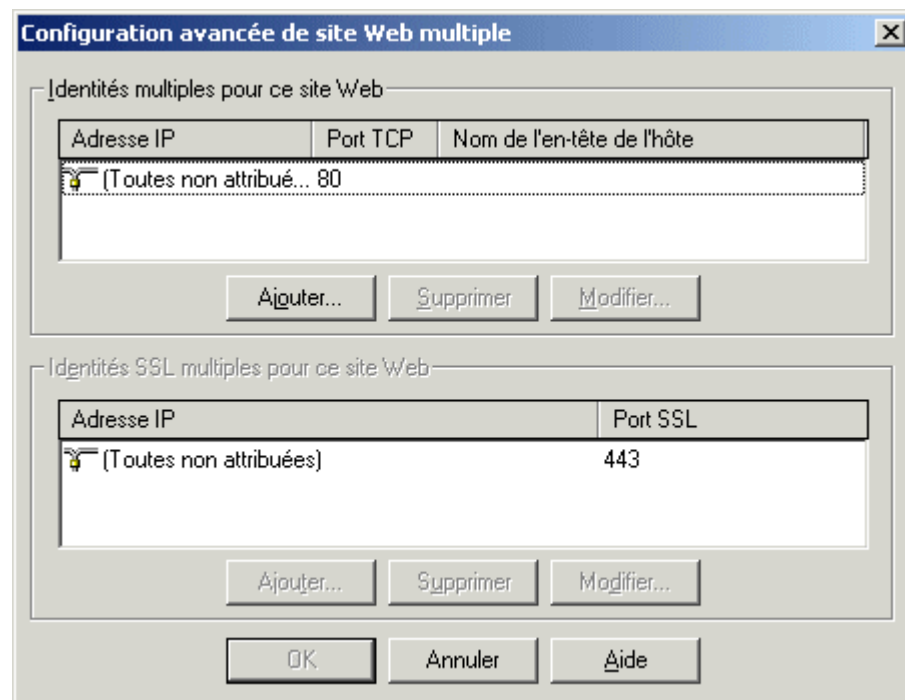
The screenshot shows the 'Propriétés de Site Web par défaut' dialog box. The 'Site Web' tab is active. Under 'Identification de site Web', the 'Description' is 'Site Web par défaut', 'Adresse IP' is '(Toutes non attribuées)', and 'Port TCP' is '80'. Under 'Nombre de connexions', 'Illimité' is selected, 'Limité à' is '1 000', and 'Délai de connexion' is '900'. The 'Activer les connexions HTTP persistantes' and 'Activer l'enregistrement dans le journal' checkboxes are checked. The 'Format de journal actif' is 'Format de fichier journal étendu du W3C'. Buttons for 'OK', 'Annuler', 'Appliquer', and 'Aide' are at the bottom.

Attribution de l'adresse IP à laquelle sera associé le site Web parmi toutes celles définies sur l'hôte et le port TCP sur lequel le site Web est installé (port Web standard: 80).

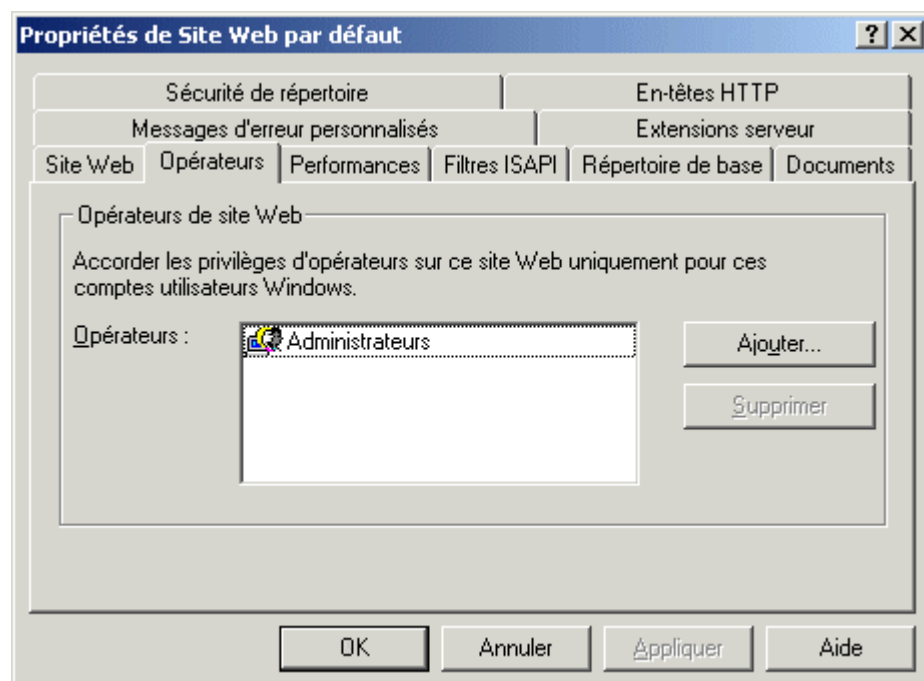
Configuration du nombre de connexions simultanées pouvant être gérées ainsi que du délai de déconnexion automatique en cas d'inactivité



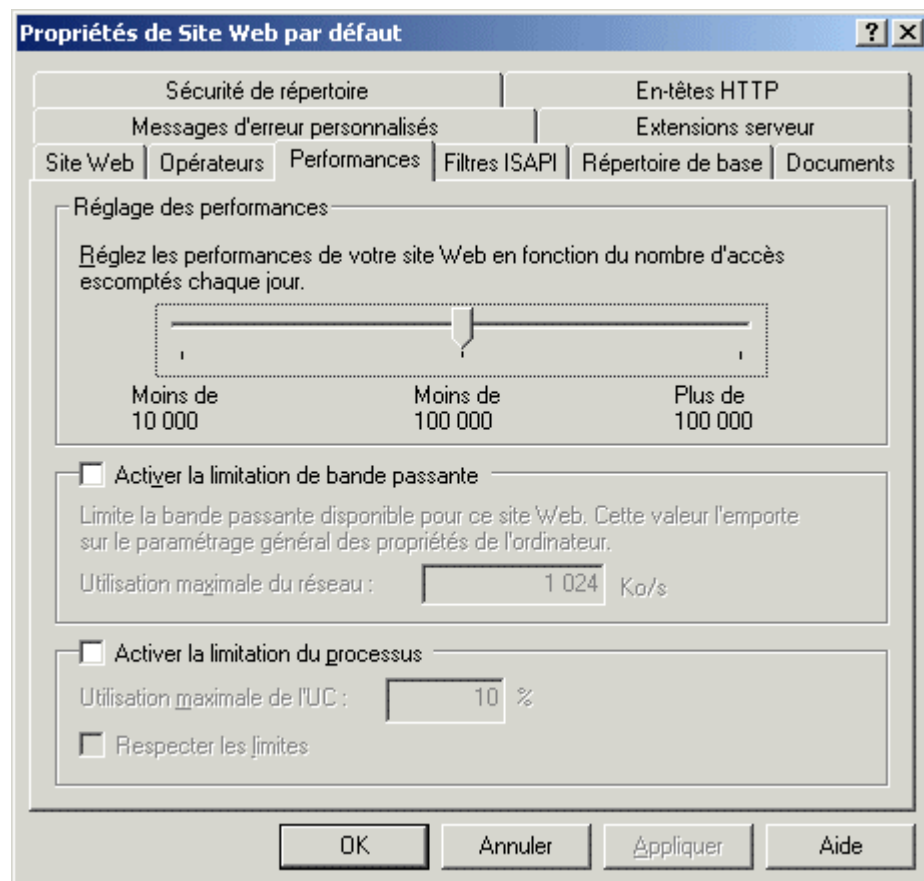
Configuration de la gestion (intervalles de temps,
localisation)
et des informations enregistrées
(clients, fichiers téléchargés, quantités d'informations, ...)
dans le journal de log du site FTP



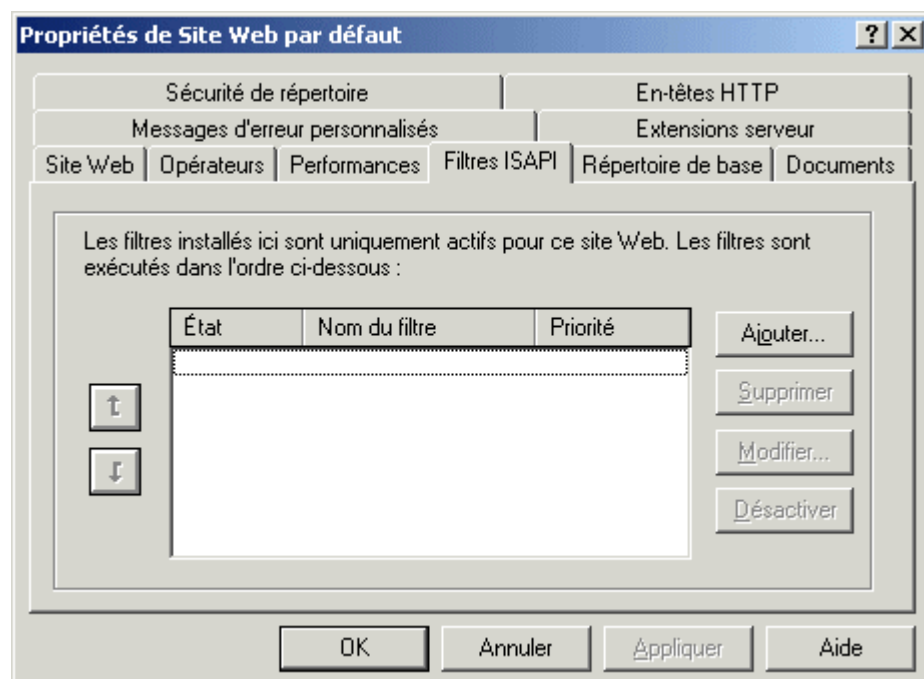
Configuration avancée du site

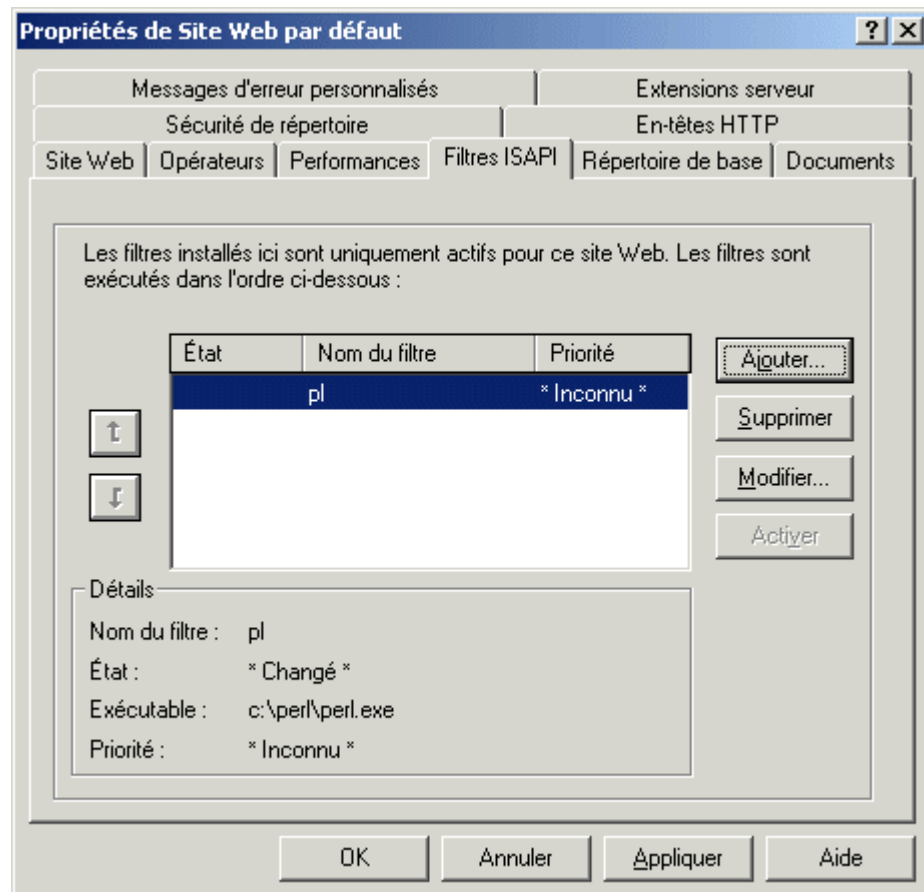
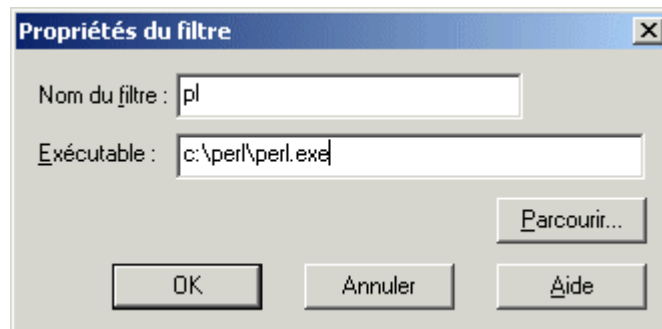


Comptes des opérateurs du site



Performances du site





Filtres ISAPI

Propriétés de Site Web par défaut [?] [X]

Sécurité de répertoire En-têtes HTTP

Messages d'erreur personnalisés Extensions serveur

Site Web Opérateurs Performances Filtres ISAPI Répertoire de base Documents

Lors de la connexion à cette ressource, le contenu doit provenir de :

☒ Un répertoire situé sur cet ordinateur

☐ Un partage situé sur un autre ordinateur

☐ Une redirection vers une URL

Chemin d'accès : [Parcourir...]

☐ Accès à la source du script ☒ Accès au journal

☒ Lecture ☒ Indexer cette ressource

☐ Écriture

☐ Exploration de répertoire

Paramètres d'application

Nom de l'application : [Supprimer]

Point de départ : <Site Web par défaut> [Configuration...]

Exécuter les autorisations : [Configuration...]

Protection d'application : [Décharger]

[OK] [Annuler] [Appliquer] [Aide]

Lors de la connexion à cette ressource, le contenu doit provenir de :

☐ Un répertoire situé sur cet ordinateur

☒ Un partage situé sur un autre ordinateur

☐ Une redirection vers une URL

Répertoire réseau : [Se connecter en tant que...]

☐ Accès à la source du script ☒ Accès au journal

☒ Lecture ☒ Indexer cette ressource

☐ Écriture

☐ Exploration de répertoire

Lors de la connexion à cette ressource, le contenu doit provenir de :

☐ Un répertoire situé sur cet ordinateur

☐ Un partage situé sur un autre ordinateur

☒ Une redirection vers une URL

Rediriger vers :

Le client sera envoyé à :

☐ L'URL exacte entrée ci-dessus

☐ Un répertoire en dessous de celui-ci

☐ Une redirection permanente pour cette ressource

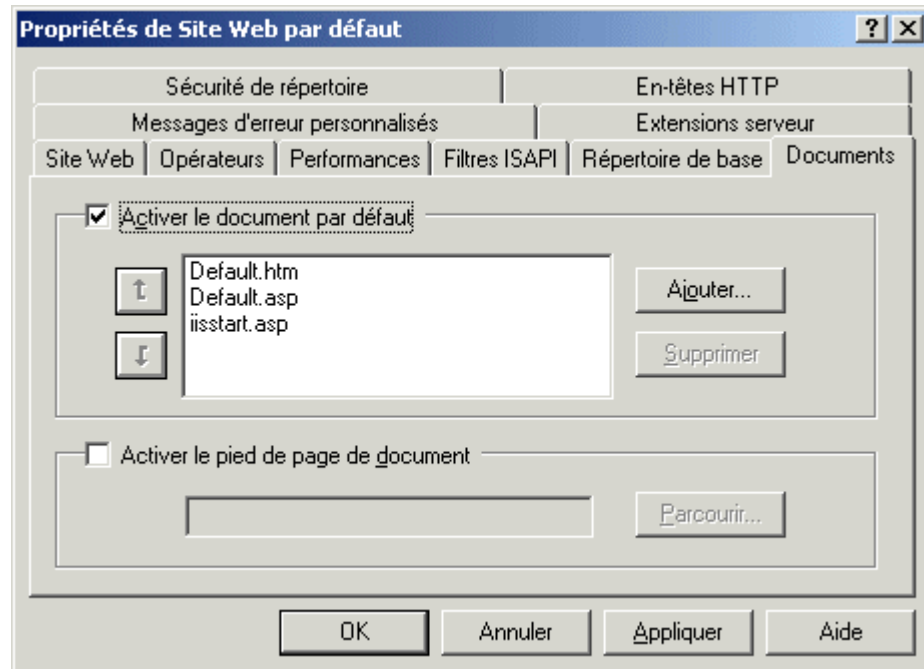
Répertoire de base: Soit un répertoire local,
soit un répertoire réseau,

soit une URL.

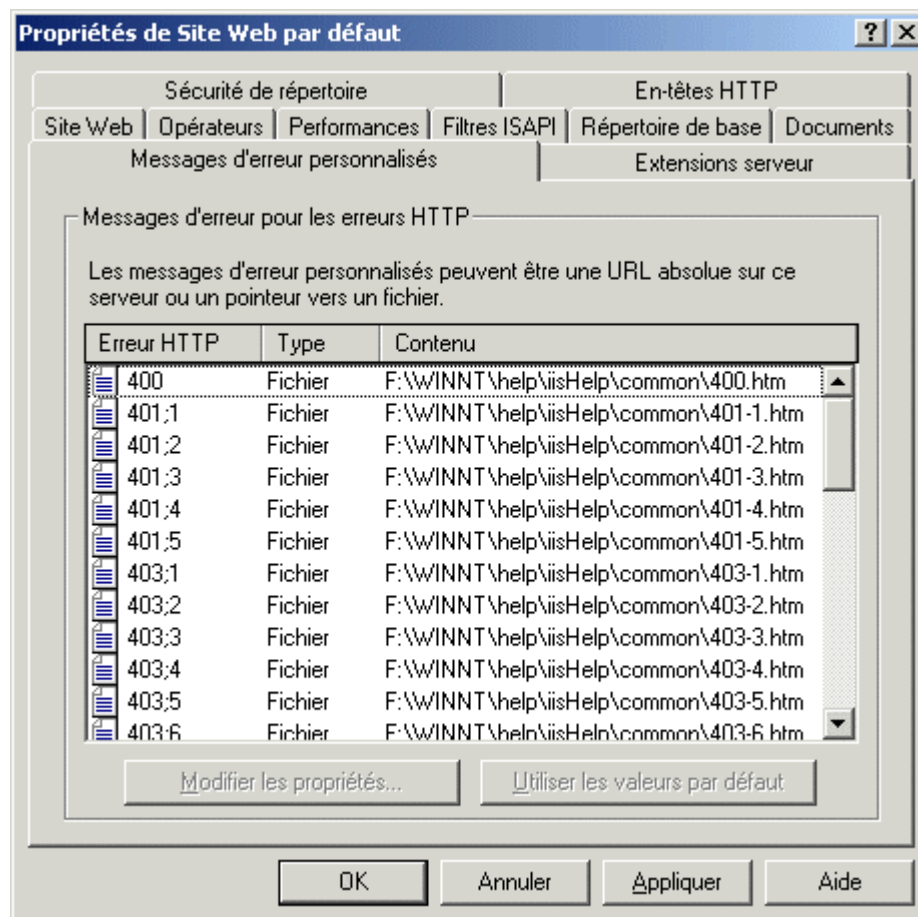
Accès en lecture seule ou lecture/écriture.

Journalisation et/ou indexation.

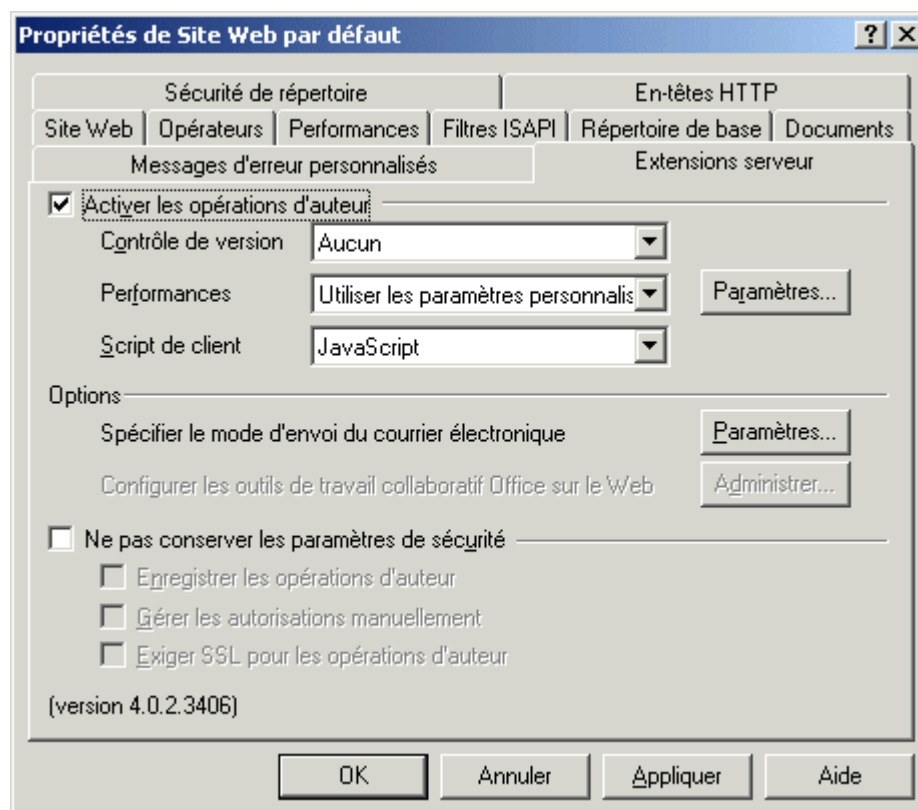
Exploration



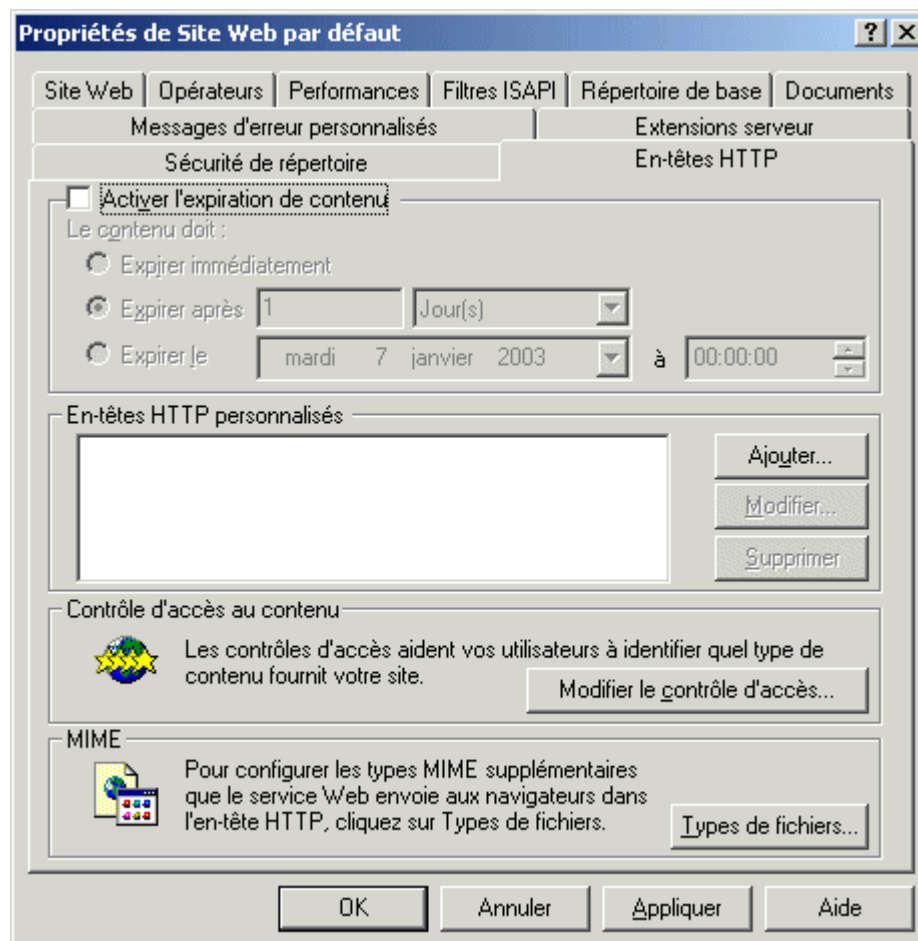
Documents de base lorsqu'aucun fichier explicite



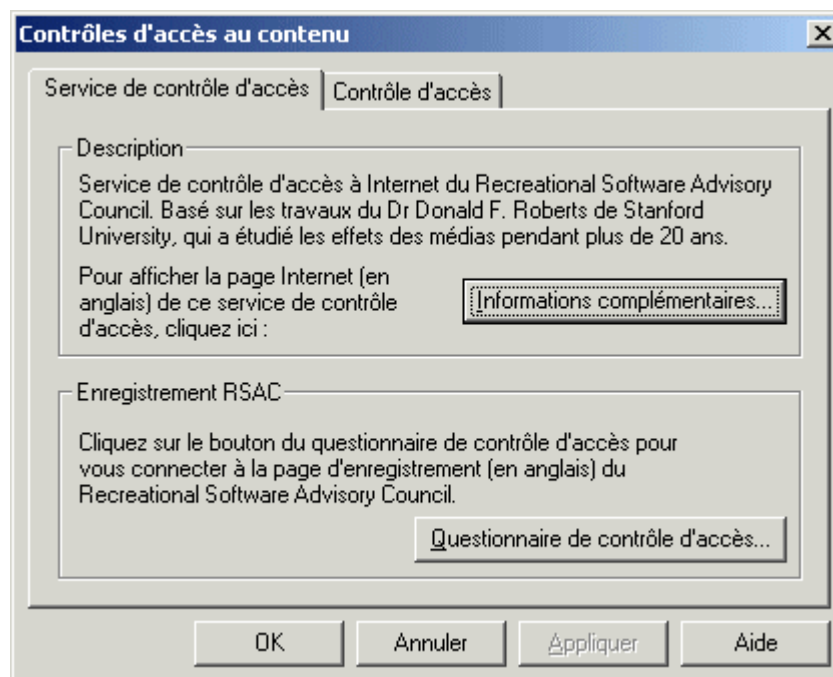
Messages d'erreur

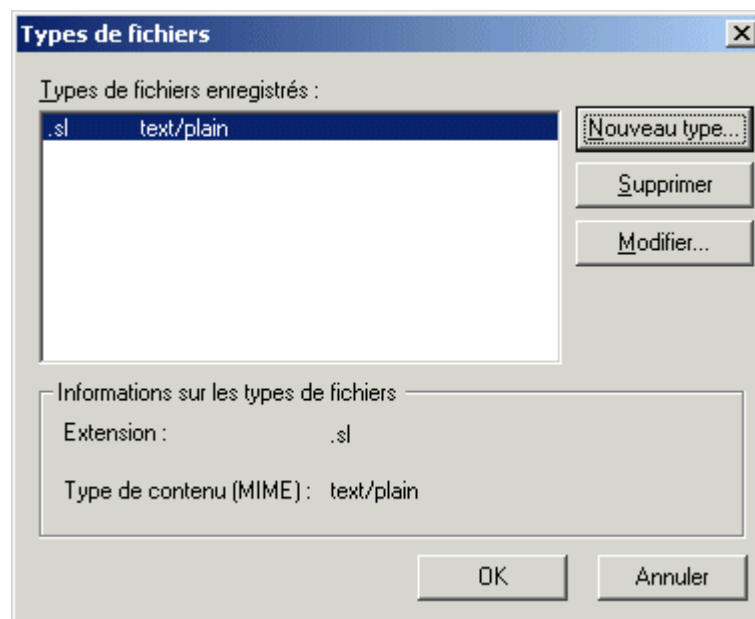
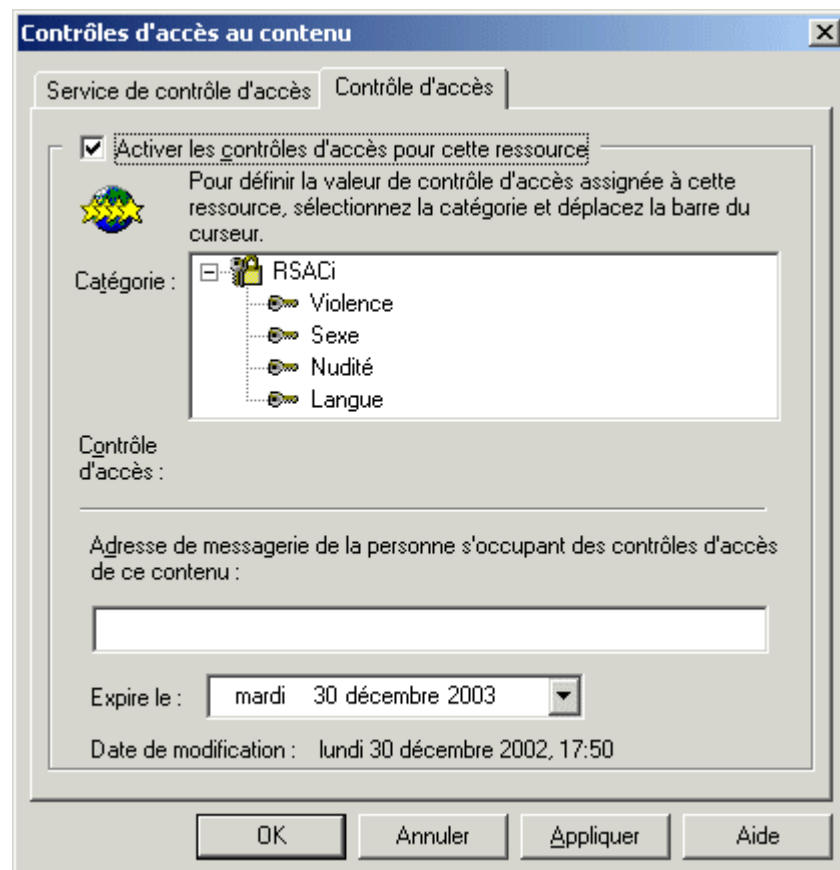


Extensions serveur

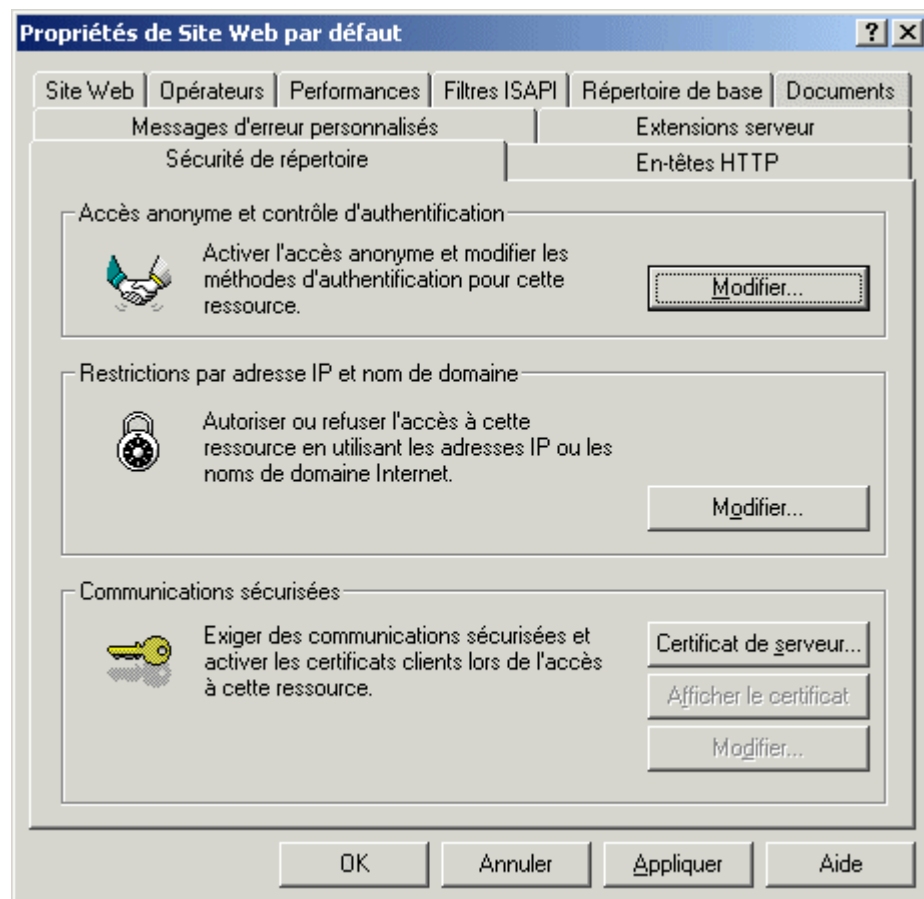


Paramètres de contrôle d'accès et types mime

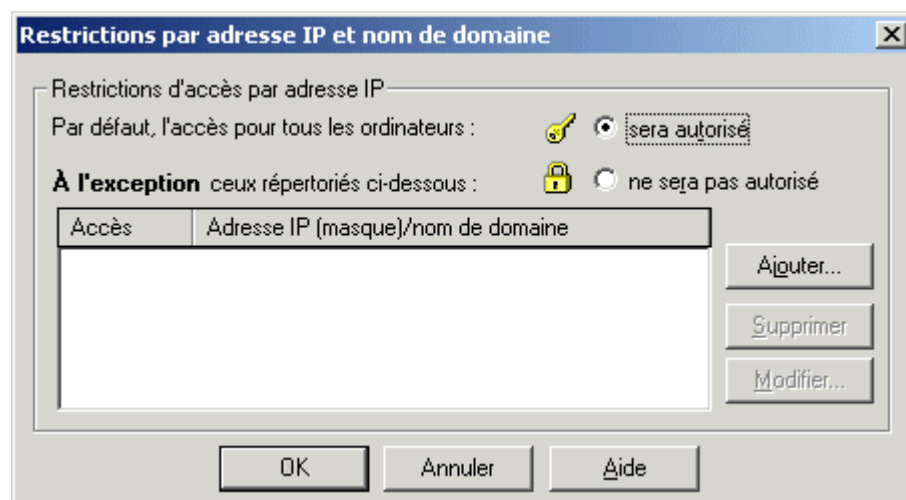




Les types MIME



Sécurités d'accès au répertoire



Refuser l'accès à [X]

Type :

☒ Ordinateur unique

☐ Groupe d'ordinateurs

☐ Nom de domaine

Adresse IP :

[. . .] [Recherche DNS...]

[OK] [Annuler] [Aide]

Refuser l'accès à [X]

Type :

☐ Ordinateur unique

☒ Groupe d'ordinateurs

☐ Nom de domaine

ID réseau :

[. . .]

Masque de sous-réseau :

[. . .]

[OK] [Annuler] [Aide]

Refuser l'accès à [X]

Type :

☐ Ordinateur unique

☐ Groupe d'ordinateurs


☒ Nom de domaine

Nom du domaine :

[]

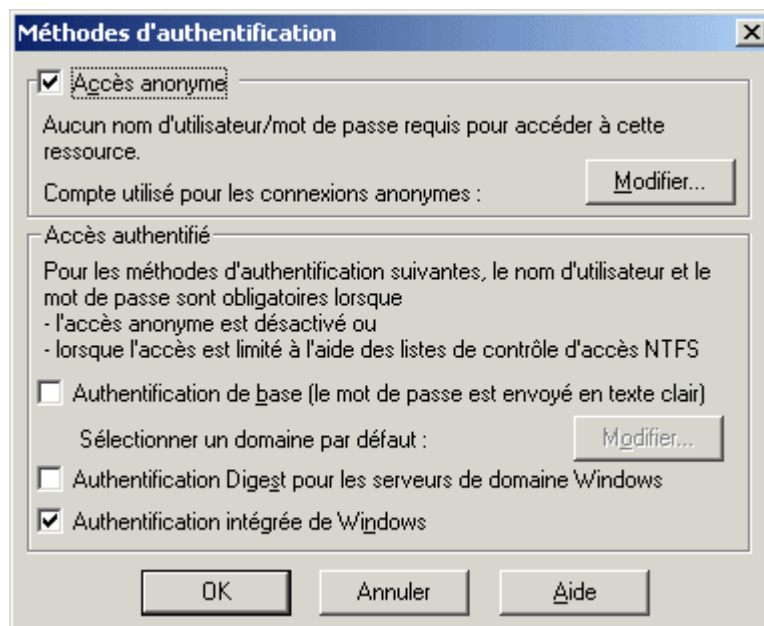
[OK] [Annuler] [Aide]

Configuration d'IIS WWW [X]

 Avertissement : la restriction d'accès par nom de domaine requiert une recherche inverse de DNS sur chaque connexion. Cette opération très lourde va considérablement affecter les performances du serveur.

[OK]

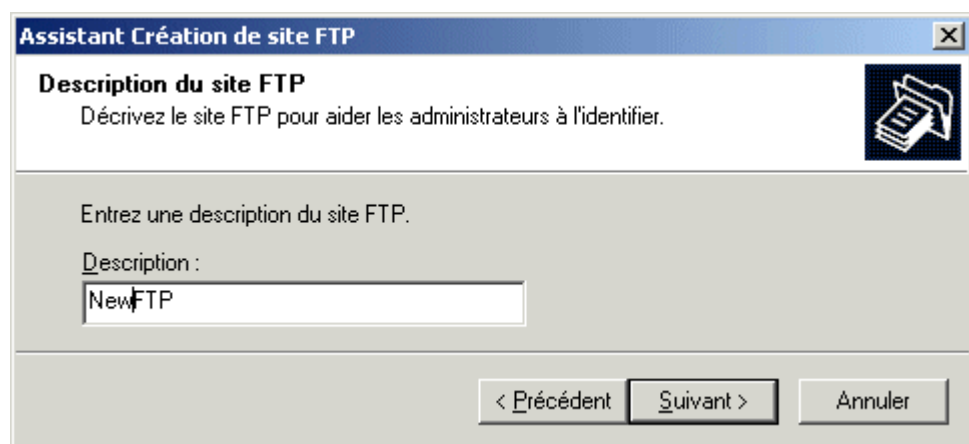
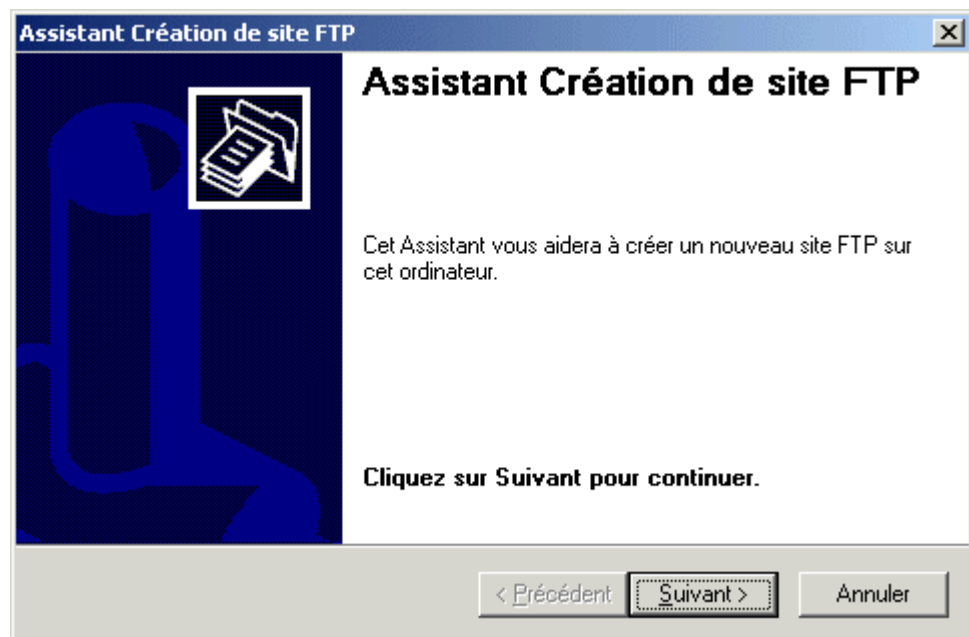
Filtrage IP sur des adresses, des classes d'adresse
ou des noms de domaine



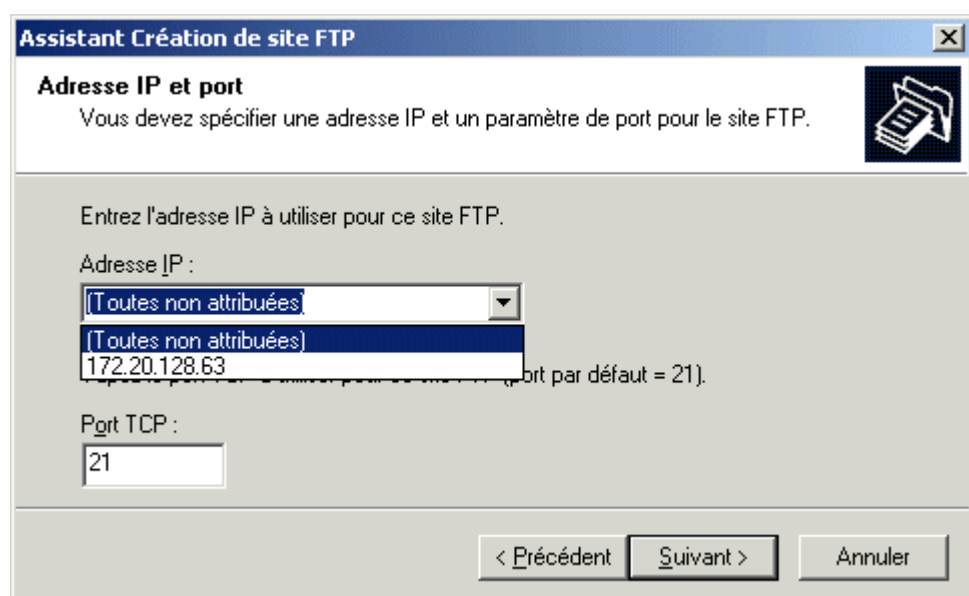
Authentification

Création d'un nouveau site FTP

Plusieurs sites FTP peuvent être ébergés sur le même serveur FTP. La différenciation entre les sites est réalisée soit par l'adresse IP sur lequel le site est installé (plusieurs adresses IP et donc noms IP sont disponibles si plusieurs cartes réseau sont installées), soit par le port TCP sur lequel le site répond. Le port standard du FTP est le port 21. C'est celui qui est utilisé implicitement si aucun port n'est indiqué explicitement. Les ports de 0 à 1023 sont standardisés et non utilisables. Les ports de 1024 à 65535 sont libres.

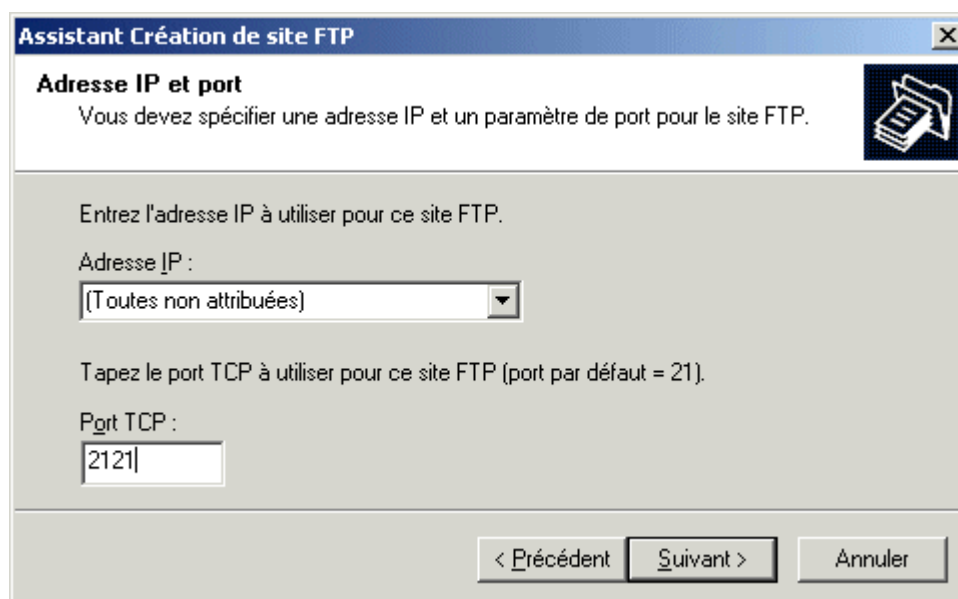


Nom du site dans le Gestionnaire des Services Internet



Choix de l'adresse IP associé au site

(parmi celles disponibles sur l'hôte)



Assistant Création de site FTP

Adresse IP et port
Vous devez spécifier une adresse IP et un paramètre de port pour le site FTP.

Entrez l'adresse IP à utiliser pour ce site FTP.

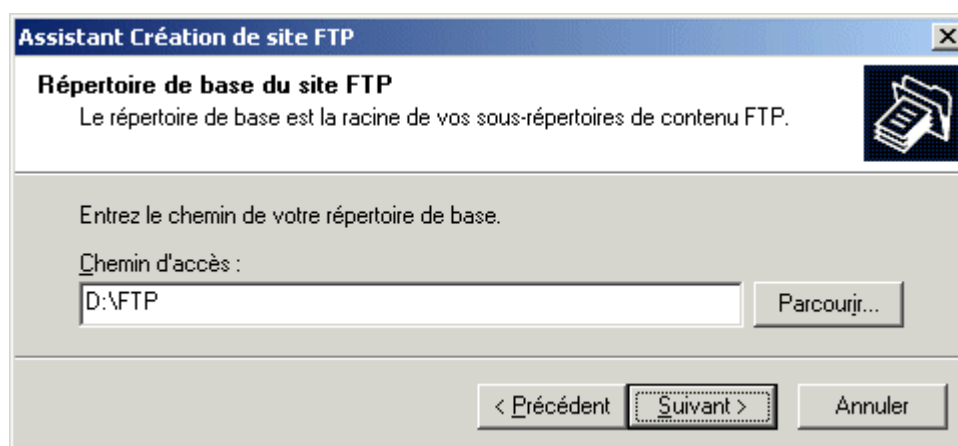
Adresse IP :
(Toutes non attribuées)

Tapez le port TCP à utiliser pour ce site FTP (port par défaut = 21).

Port TCP :
2121

< Précédent Suivant > Annuler

Choix du port TCP associé au site
(Port FTP standard : 21)



Assistant Création de site FTP

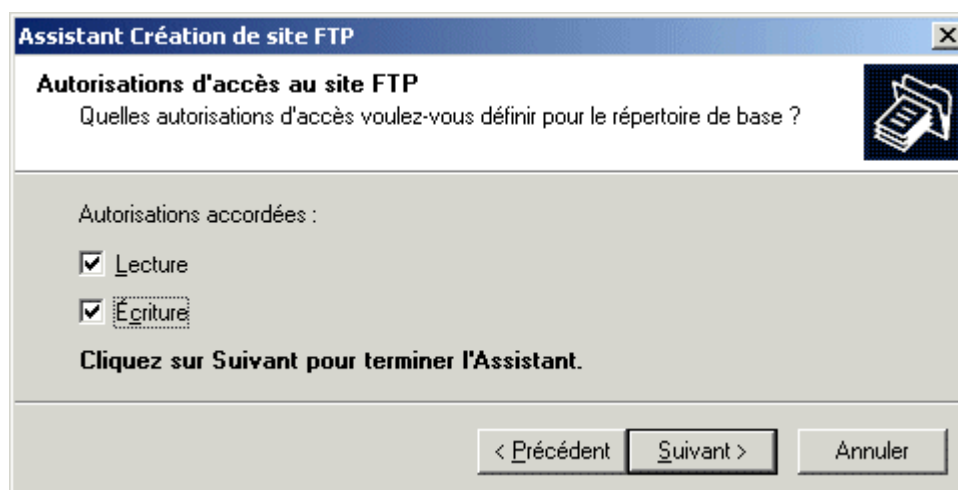
Répertoire de base du site FTP
Le répertoire de base est la racine de vos sous-répertoires de contenu FTP.

Entrez le chemin de votre répertoire de base.

Chemin d'accès :
D:\FTP Parcourir...

< Précédent Suivant > Annuler

Chemin d'accès au répertoire local associé au site



Assistant Création de site FTP

Autorisations d'accès au site FTP
Quelles autorisations d'accès voulez-vous définir pour le répertoire de base ?

Autorisations accordées :

☒ Lecture
☒ Ecriture

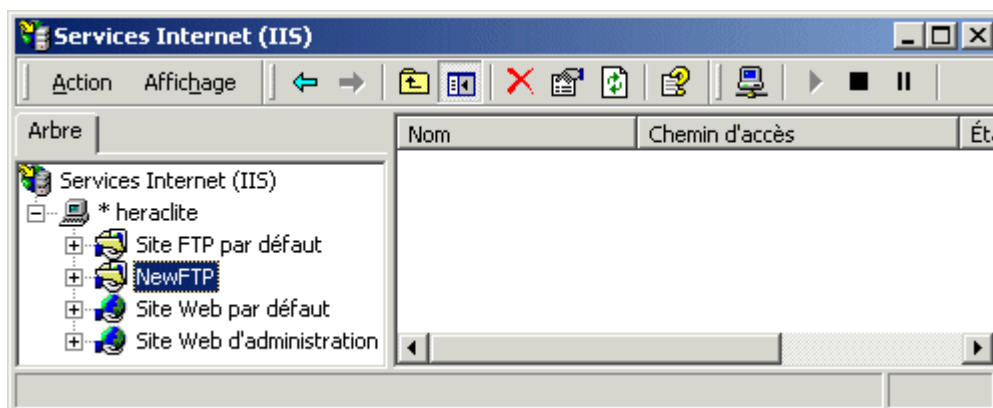
Cliquez sur Suivant pour terminer l'Assistant.

< Précédent Suivant > Annuler

Contrôle d'accès



Fin de la création

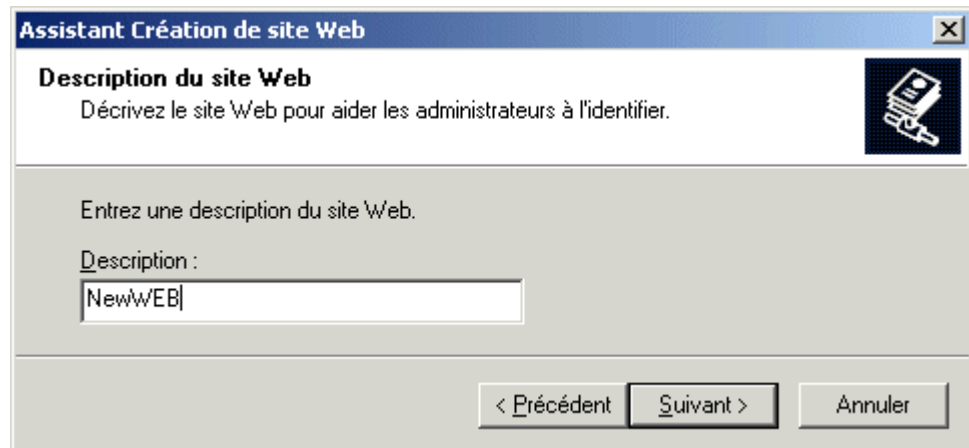
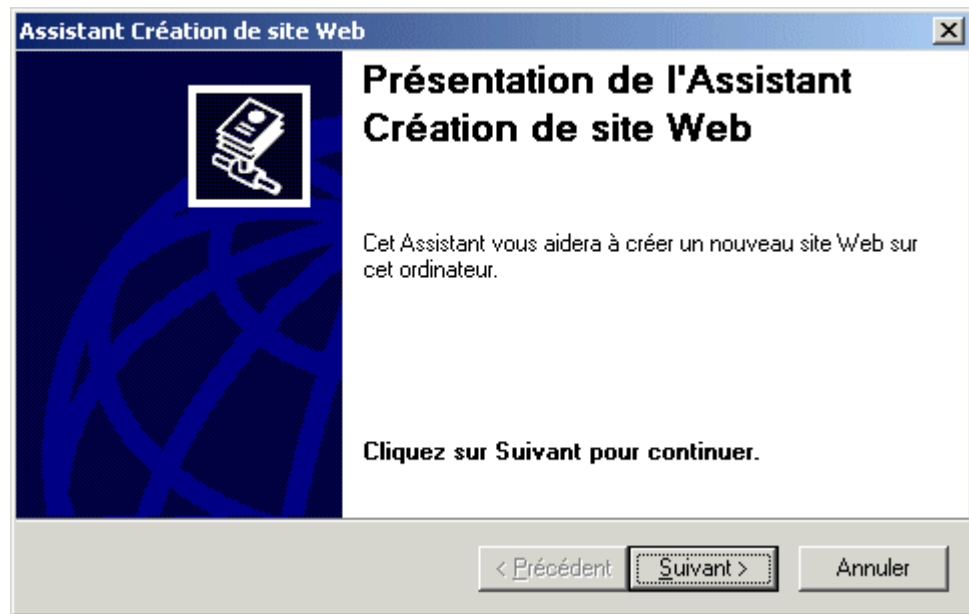


Résultat de la création

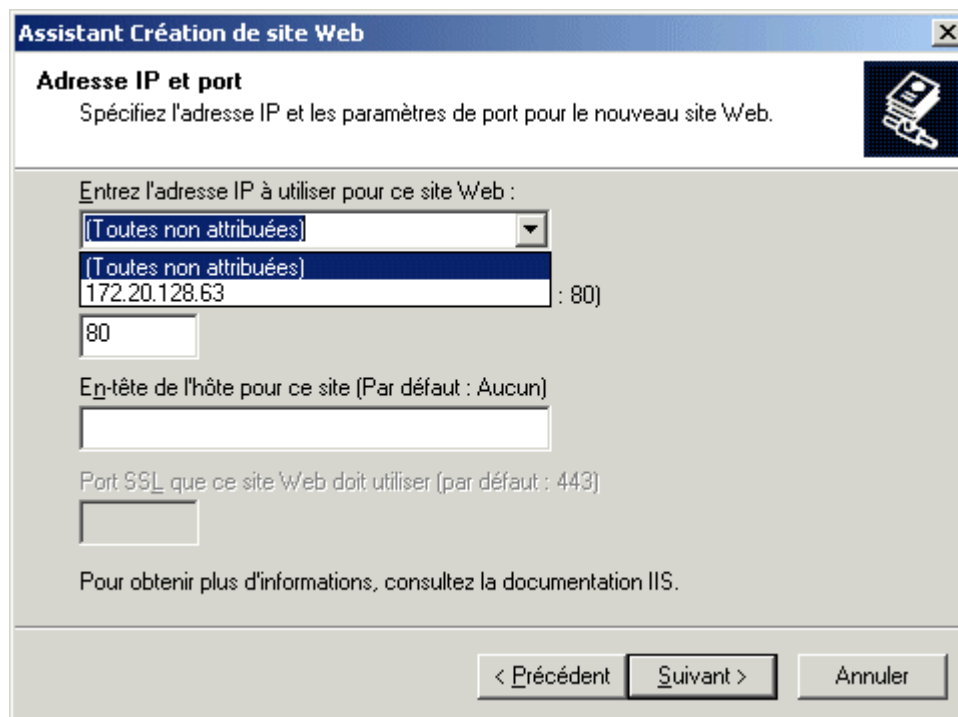
Création d'un nouveau site WEB

Plusieurs sites WEB peuvent être ébergés sur le même serveur FTP. La différenciation entre les sites est réalisée soit par l'adresse IP sur lequel le site est installé (plusieurs adresses IP et donc noms IP sont disponibles si plusieurs cartes réseau sont installées), soit par le nom d'entête utilisé par le client WEB, soit par le port TCP sur lequel le site répond. Le port standard du WEB est le port 80. C'est celui qui est utilisé implicitement si aucun port n'est indiqué explicitement. Les ports de 0 à 1023 sont standardisés et

non utilisables. Les ports de 1024 à 65535 sont libres.



Nom du site dans le Gestionnaire des Services Internet



Assistant Création de site Web

Adresse IP et port
Spécifiez l'adresse IP et les paramètres de port pour le nouveau site Web.

Entrez l'adresse IP à utiliser pour ce site Web :

(Toutes non attribuées)

172.20.128.63 : 80)

80

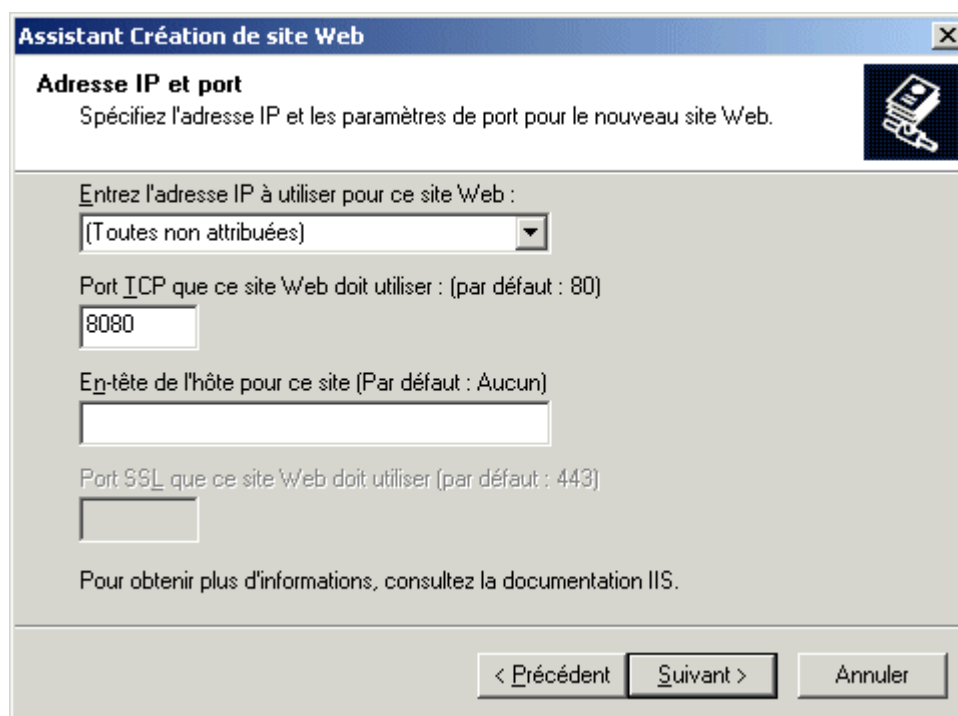
En-tête de l'hôte pour ce site (Par défaut : Aucun)

Port SSL que ce site Web doit utiliser (par défaut : 443)

Pour obtenir plus d'informations, consultez la documentation IIS.

< Précédent Suivant > Annuler

Choix de l'adresse IP associé au site
(parmi celles disponibles sur l'hôte)



Assistant Création de site Web

Adresse IP et port
Spécifiez l'adresse IP et les paramètres de port pour le nouveau site Web.

Entrez l'adresse IP à utiliser pour ce site Web :

(Toutes non attribuées)

Port TCP que ce site Web doit utiliser : (par défaut : 80)

8080

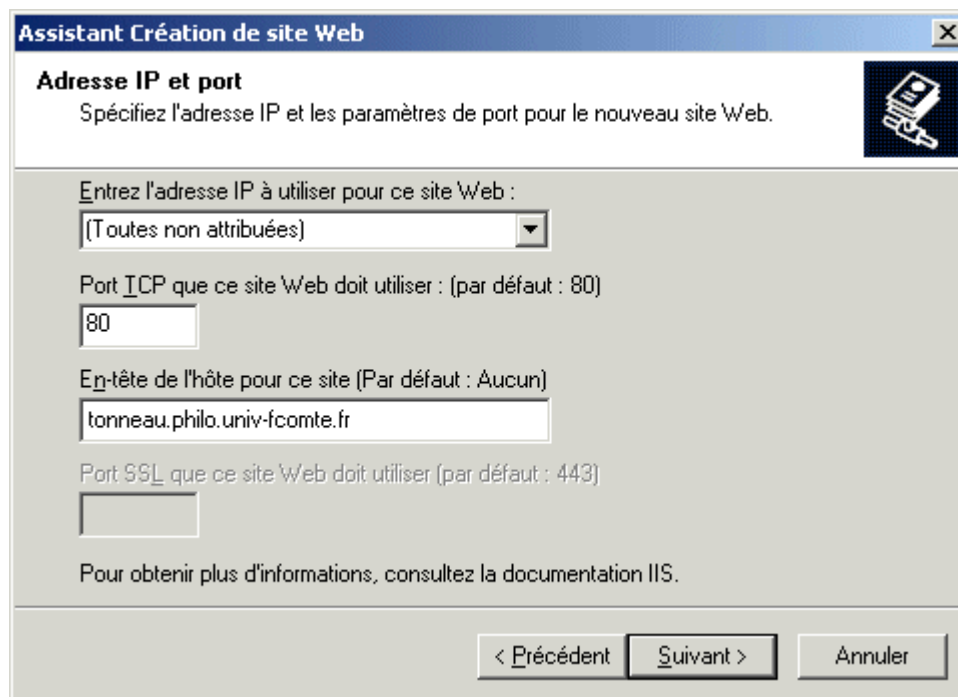
En-tête de l'hôte pour ce site (Par défaut : Aucun)

Port SSL que ce site Web doit utiliser (par défaut : 443)

Pour obtenir plus d'informations, consultez la documentation IIS.

< Précédent Suivant > Annuler

Choix du port TCP associé au site
(Port Web standard : 80)



Assistant Création de site Web

Adresse IP et port
Spécifiez l'adresse IP et les paramètres de port pour le nouveau site Web.

Entrez l'adresse IP à utiliser pour ce site Web :
(Toutes non attribuées)

Port TCP que ce site Web doit utiliser : (par défaut : 80)
80

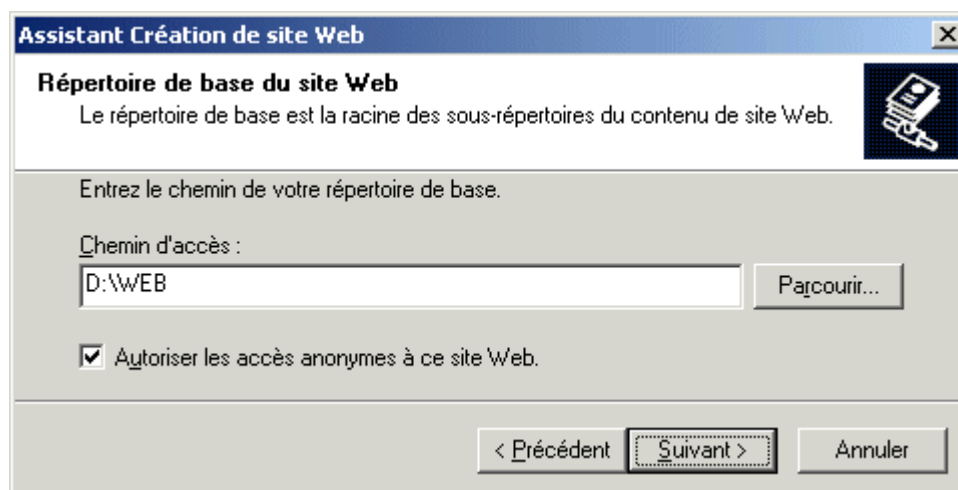
En-tête de l'hôte pour ce site (Par défaut : Aucun)
tonneau.philo.univ-fcomte.fr

Port SSL que ce site Web doit utiliser (par défaut : 443)

Pour obtenir plus d'informations, consultez la documentation IIS.

< Précédent Suivant > Annuler

Choix du nom d'entête auquel répondra le site



Assistant Création de site Web

Répertoire de base du site Web
Le répertoire de base est la racine des sous-répertoires du contenu de site Web.

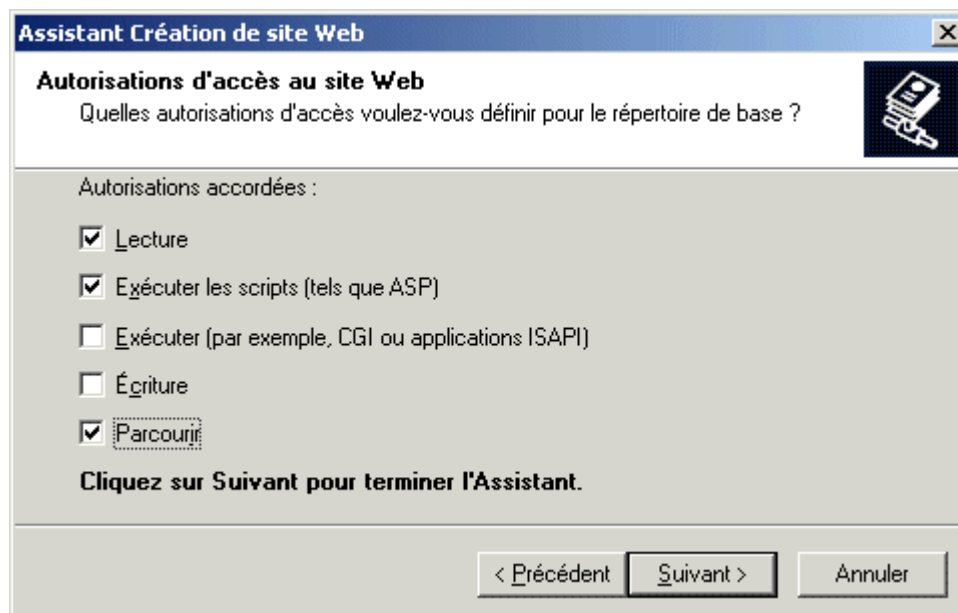
Entrez le chemin de votre répertoire de base.

Chemin d'accès :
D:\WEB Parcourir...

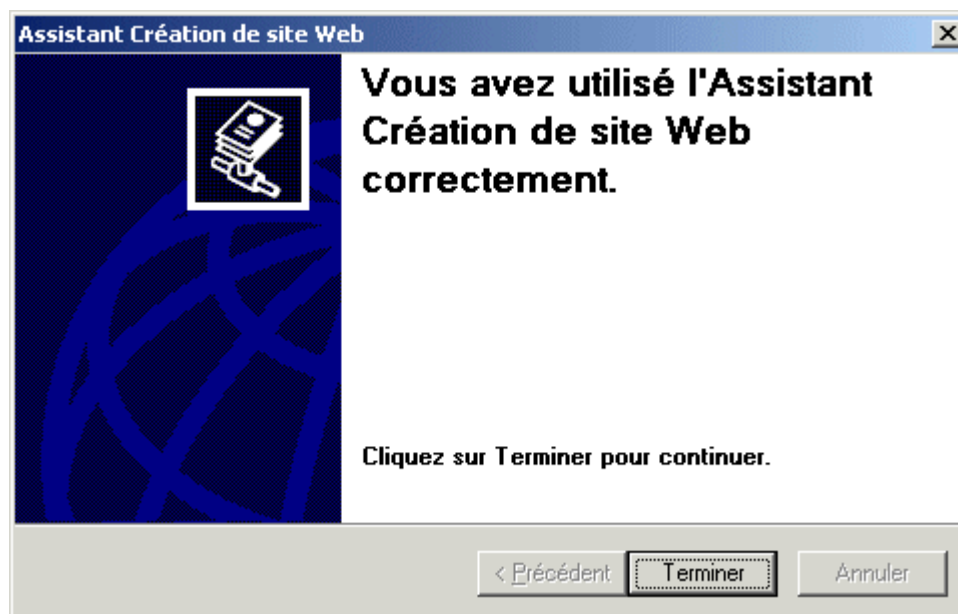
☒ Autoriser les accès anonymes à ce site Web.

< Précédent Suivant > Annuler

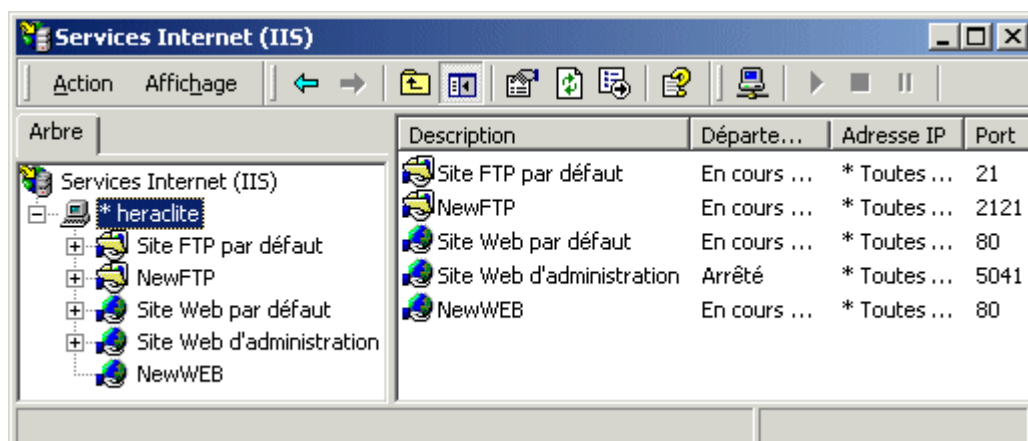
Chemin d'accès au répertoire local associé au site



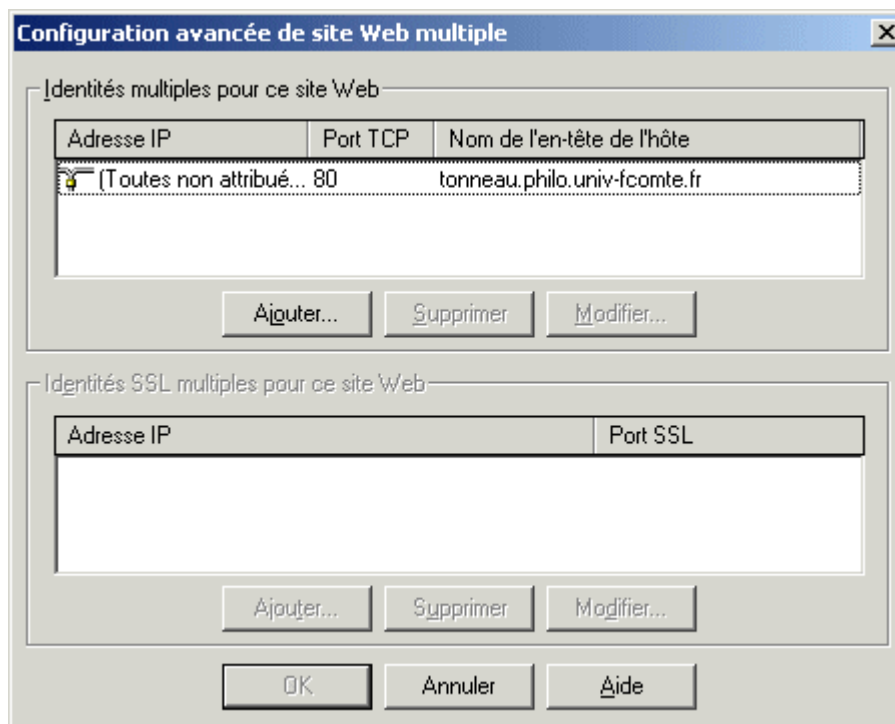
Contrôle d'accès



Fin de la création



Résultat de la création



Propriétés avancées du site Web créé

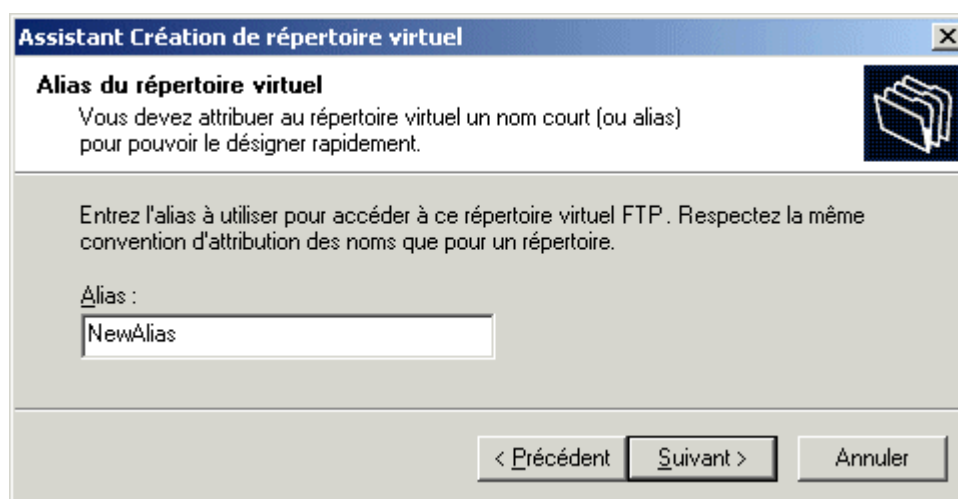
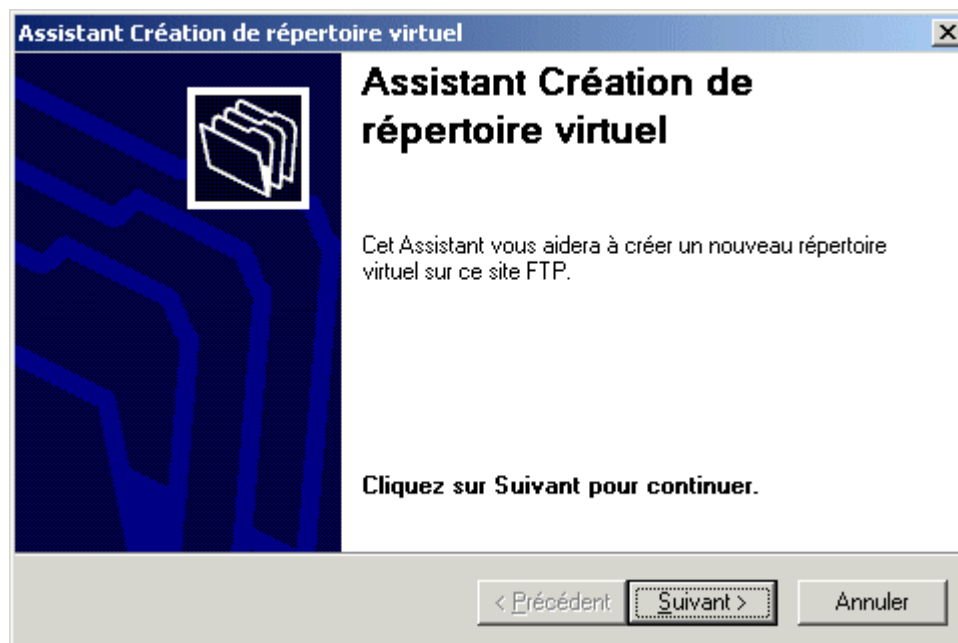


Site créé en accès depuis Internet Explorer (vide)

Création d'un répertoire virtuel FTP

Un répertoire virtuel est un répertoire créé et géré logiciellement par le serveur FTP au sein de l'arborescence des répertoires physiques existant dans le répertoire de base. Cet "alias" peut correspondre à un répertoire de la machine locale ou à un répertoire partagé sur un autre

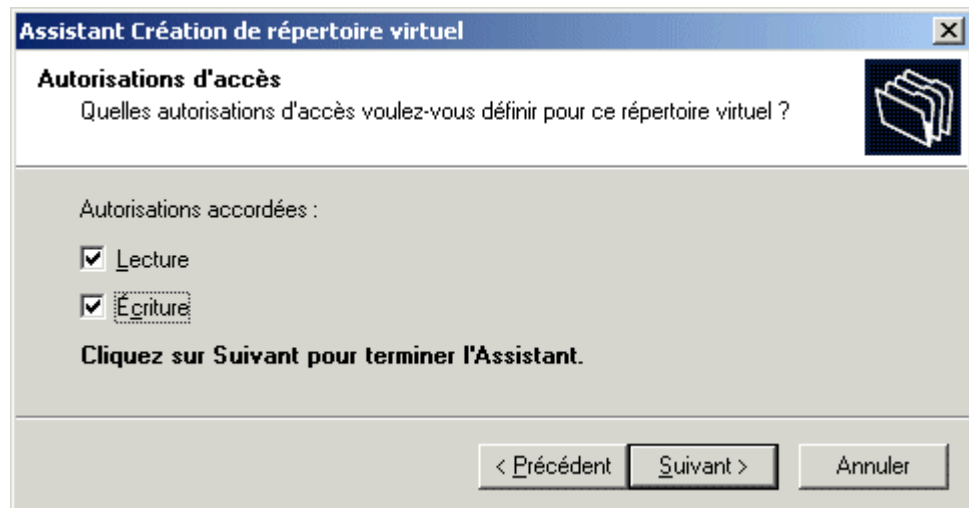
ordinateur.



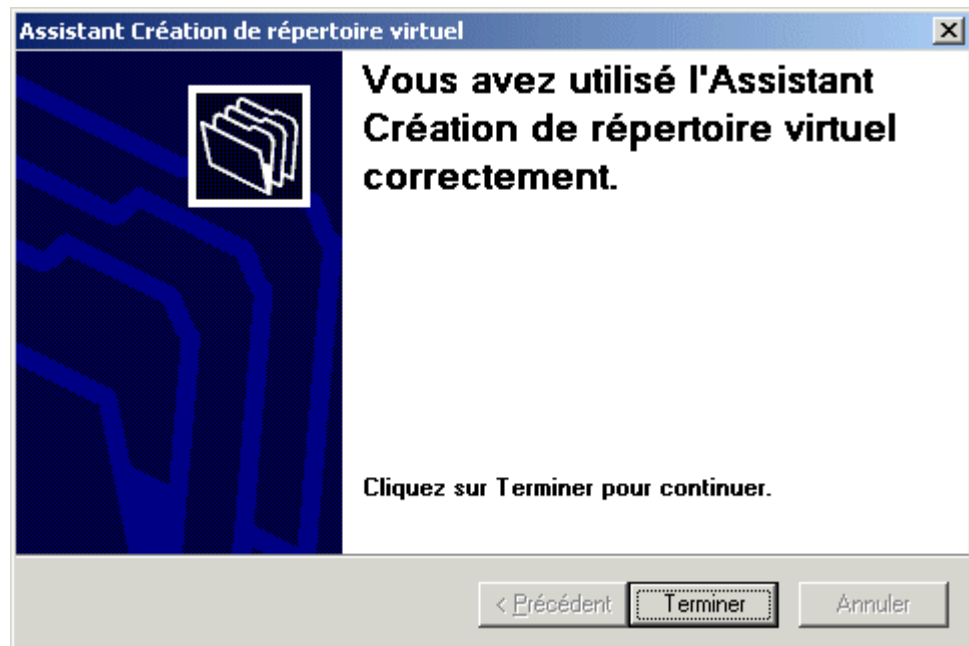
Nom du répertoire virtuel sur le site FTP



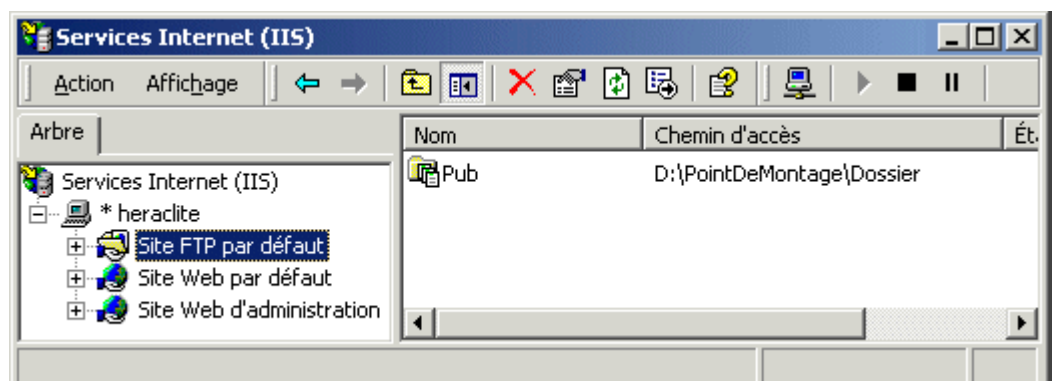
Répertoire local correspondant



Contrôle d'accès



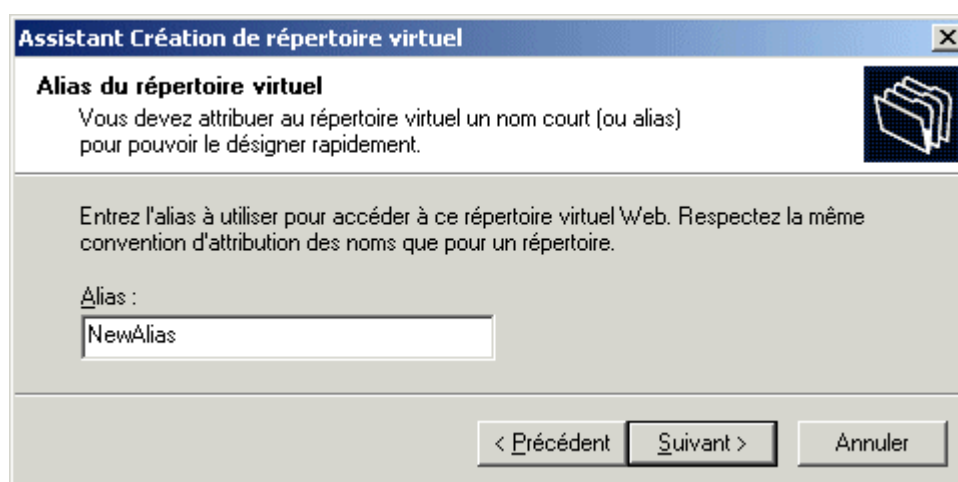
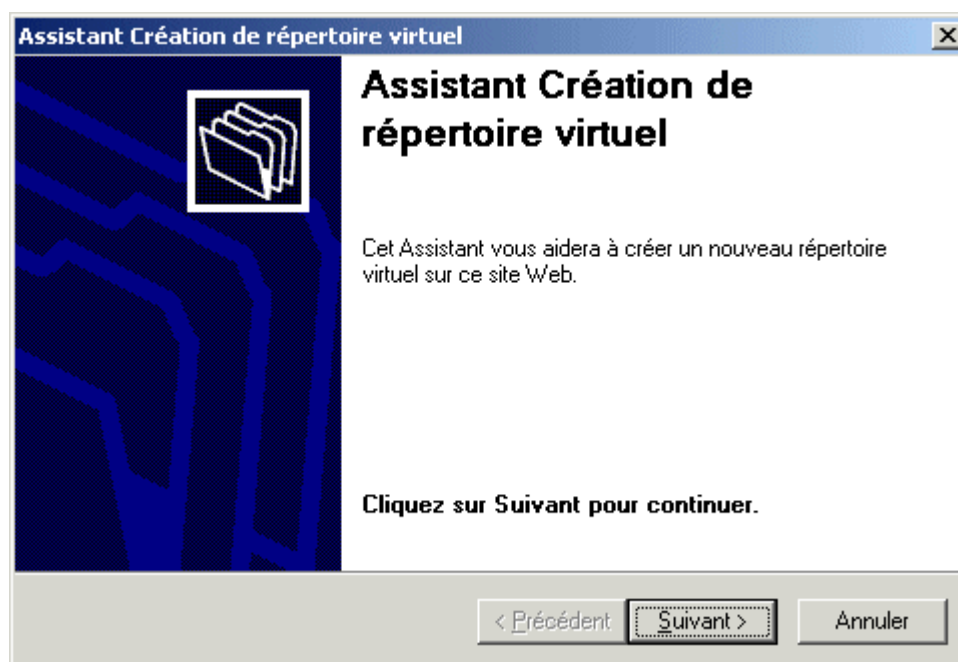
Création d'un répertoire virtuel (alias) FTP



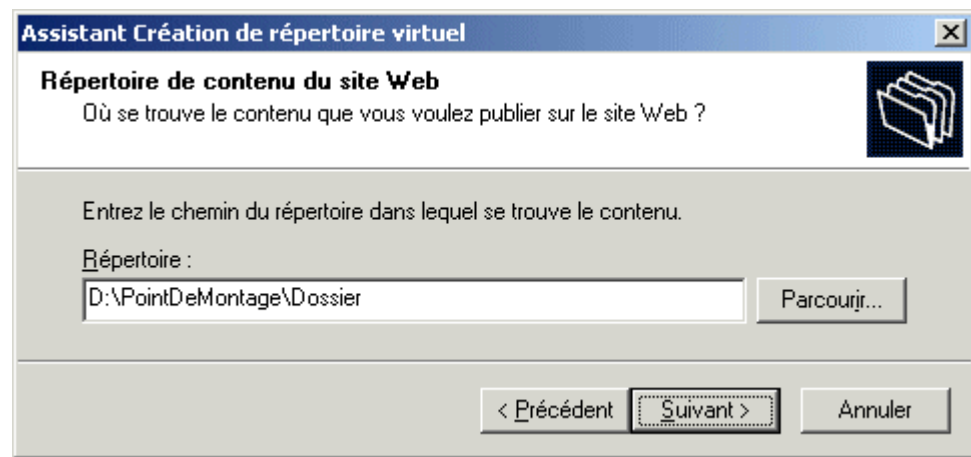
Résultat dans le Gestionnaire des Services Internet

Création d'un répertoire virtuel Web

Un répertoire virtuel est un répertoire créé et géré logiciellement par le serveur WEB au sein de l'arborescence des répertoires physiques existant dans le répertoire de base. Cet "alias" peut correspondre à un répertoire de la machine locale, à un répertoire partagé sur un autre ordinateur ou une redirection vers un autre site WEB.



Nom du répertoire virtuel sur le site Web



Assistant Création de répertoire virtuel

Répertoire de contenu du site Web

Où se trouve le contenu que vous voulez publier sur le site Web ?

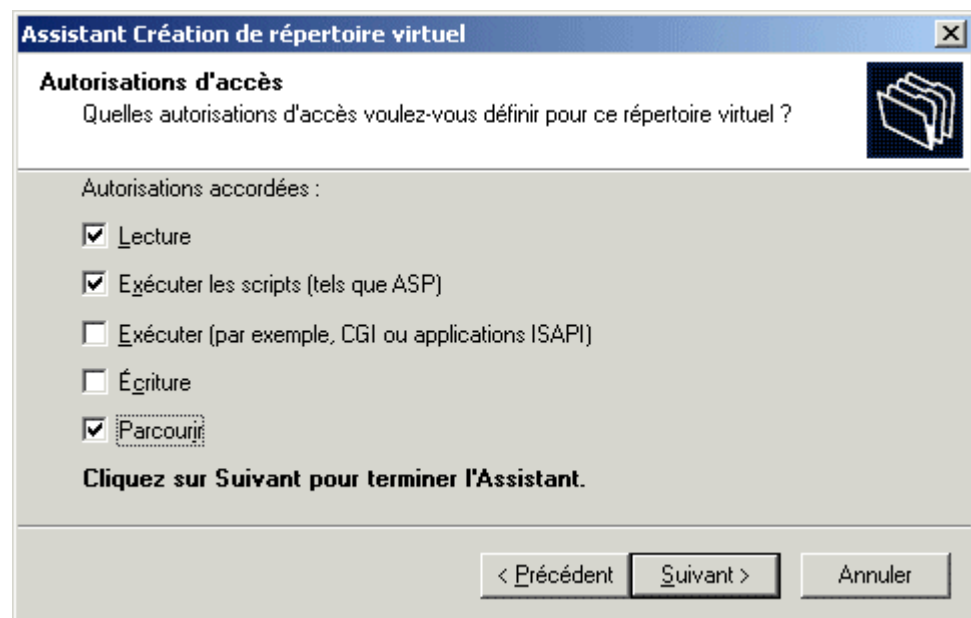
Entrez le chemin du répertoire dans lequel se trouve le contenu.

Répertoire :
D:\PointDeMontage\Dossier

Parcourir...

< Précédent Suivant > Annuler

Répertoire local correspondant



Assistant Création de répertoire virtuel

Autorisations d'accès

Quelles autorisations d'accès voulez-vous définir pour ce répertoire virtuel ?

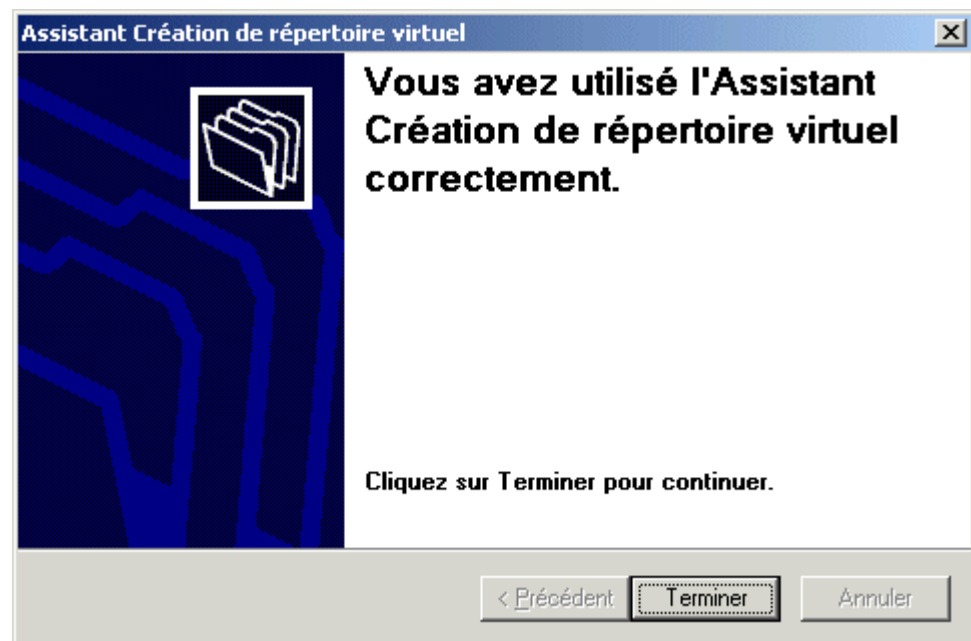
Autorisations accordées :

- ☒ Lecture
- ☒ Exécuter les scripts (tels que ASP)
- ☐ Exécuter (par exemple, CGI ou applications ISAPI)
- ☐ Écriture
- ☒ Parcourir

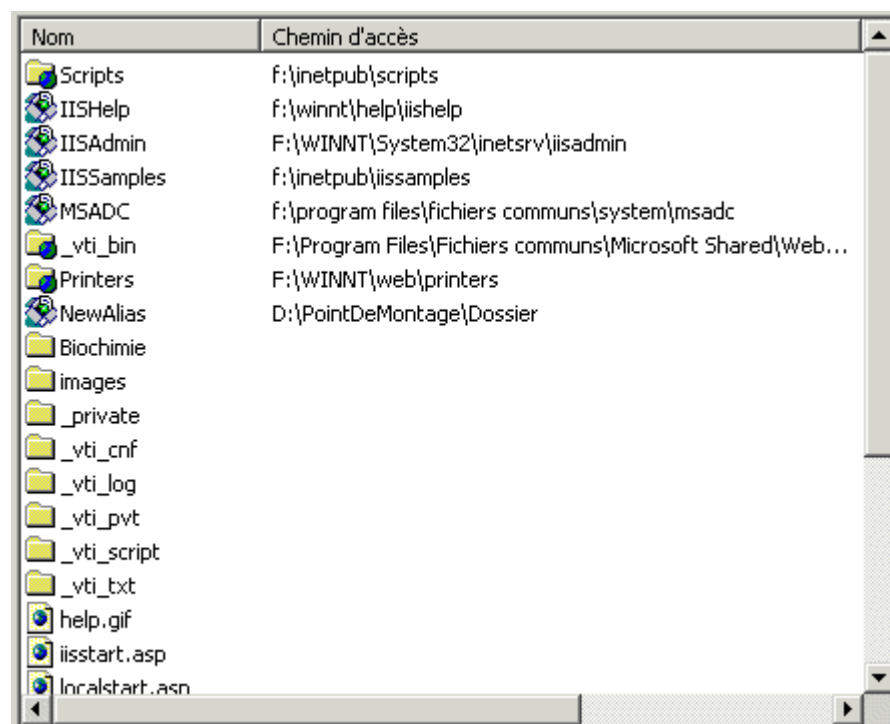
Cliquez sur Suivant pour terminer l'Assistant.

< Précédent Suivant > Annuler

Contrôle d'accès



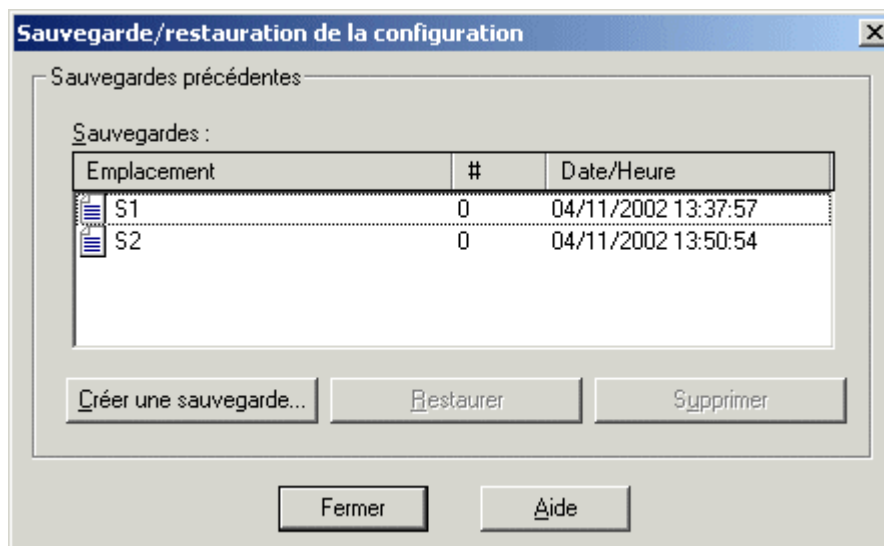
Création d'un répertoire virtuel (alias) Web



Résultat dans le Gestionnaire des Services Internet

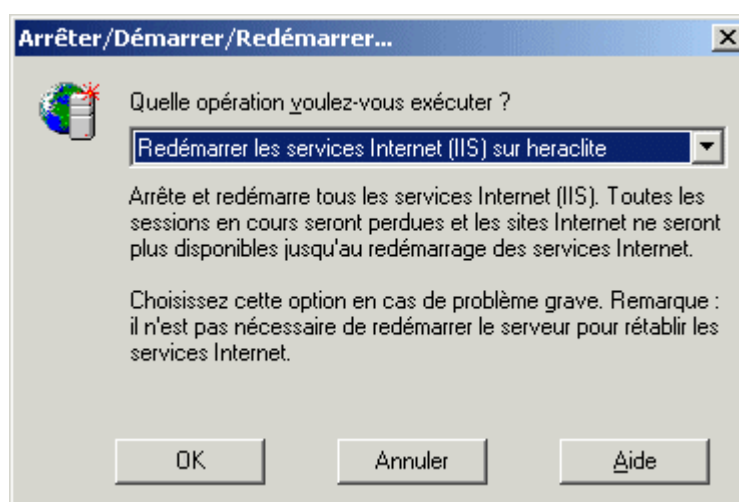
Les types MIME

Sauvegarde d'un serveur

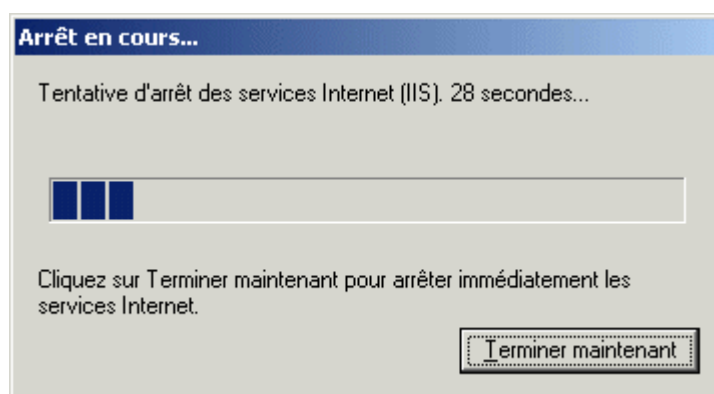


Gestion de plusieurs sauvegardes

Redémarrage d'un serveur



Demande de redémarrage



Redémarrage en cours