

TP 2 : Système d'exploitation client Windows

Installation par mise à niveau

L'installation par mise à niveau permet de mettre à jour votre système d'exploitation sans avoir à tout réinstaller. En particulier, vous conserverez vos applications existantes sans avoir à les réinstaller. De même, votre environnement (bureau, raccourcis, paramètres applicatifs, etc.) sera préservé. Si votre système d'exploitation actuel permet d'être mis à jour, l'installation par mise à niveau permettra de réaliser un gain de temps non négligeable car vous n'aurez pas à restaurer vos données, votre profil, ni à réinstaller vos applications une par une à la fin de l'installation de Windows 7.

L'installation par mise à niveau ne peut s'effectuer que sur un ordinateur équipé de Windows Vista ou Windows 7 (si vous désirez le réinstaller parce que vous jugez votre système instable).

Pour mettre à jour votre système d'exploitation vers Windows 7, il faut tout d'abord démarrer votre ancien système d'exploitation Windows Vista ou Windows 7, puis une fois votre session ouverte, lancer le programme d'installation sur le média d'installation de Windows 7 (le DVD ou le CD-Rom).



La première fenêtre qui se présente à l'écran vous permet de vérifier la compatibilité de votre système avec Windows 7.

L'option **Vérifier la compatibilité en ligne** est un lien pour aller télécharger l'outil **Conseiller de mise à niveau vers Windows 7**. Il n'exécute pas directement le programme de compatibilité. Ce programme est également disponible à l'adresse suivante : <http://www.microsoft.com/downloads/details.aspx?displaylang=en&FamilyID=1b544e90-7659-4bd9-9e51-2497c146af15>

À la date d'écriture de cet ouvrage, il n'existe pas encore de version française de cet outil, mais utiliser cet outil en version anglaise n'a aucune incidence sur le résultat des tests.

Il est important de réaliser un test de compatibilité afin de vérifier si vos programmes installés et votre matériel continueront de s'exécuter correctement, et si tous les pré-requis sont rassemblés afin de permettre à l'installation de s'effectuer correctement.

Si vous ne procédez pas à cette vérification, l'installation peut démarrer et à tout moment s'arrêter pour un problème de compatibilité. Dans ce cas-là, un retour arrière sera effectué et votre ancien système d'exploitation sera restauré. Dans tous les cas, procédez tout de même à une sauvegarde du système et de vos données avant de lancer la mise à niveau.

Pour éviter ce type de déconvenues et de perte de temps, il est donc important de réaliser un test de compatibilité avant de lancer la mise à jour. Cela vous permettra de corriger d'éventuelles incompatibilités et de maximiser vos chances de succès.

Si le test de compatibilité ne reporte pas d'erreurs, vous pouvez lancer l'installation. S'il en reporte, le risque existe que l'installation n'aboutisse pas.

Lorsque vous êtes prêt, pour lancer l'installation, cliquez sur le lien **Installer maintenant**.

1. Compatibilité en ligne

Le logiciel de compatibilité en ligne réalise tout un ensemble de tests et d'action :

Vérification du matériel

Le programme vérifie si le matériel installé correspond aux pré-requis pour l'installation de Windows 7. Par exemple, si une carte TV Tuner est détectée, le programme suggérera l'installation des éditions dans lesquelles est disponible Windows Media Center.

Validation du matériel

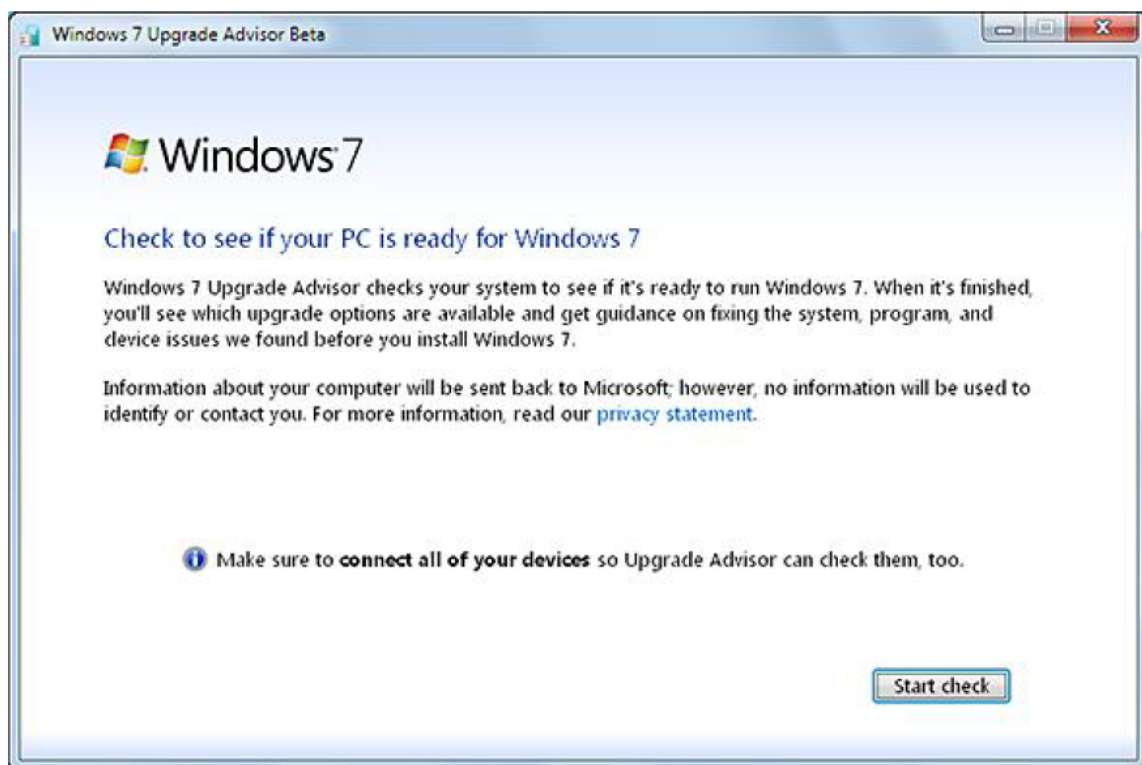
Le programme vérifie que le matériel, et en particulier les pilotes de périphériques sont compatibles Windows 7. Si ce n'est pas le cas, il se connecte au site Windows Update pour rechercher d'éventuelles mises à jour existantes. S'il ne trouve pas de pilotes compatibles pour votre matériel, il le reporte celui-ci en tant qu'erreur.

Vérification de la compatibilité des applications

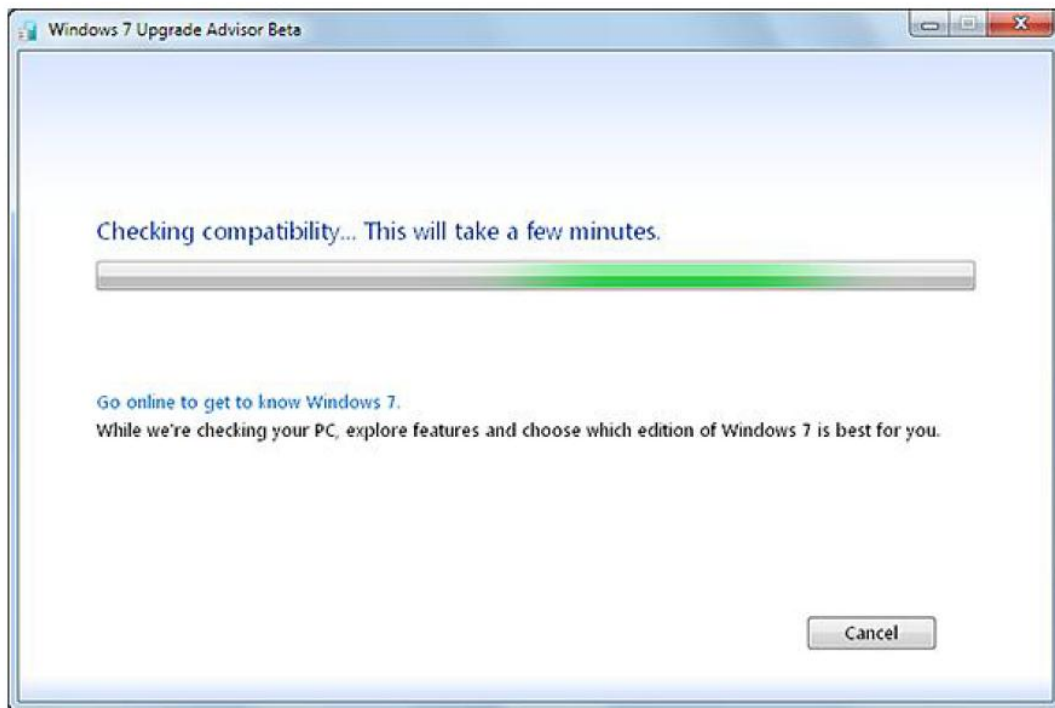
Le programme de compatibilité vérifie également si les applications actuellement installées sur le système d'exploitation en cours d'exécution seront compatibles avec Windows 7. Pour prendre ses décisions, il s'appuie sur la base de données d'applications compatibles ACT (*Application Compatibility Toolkit*) qui contient la liste des applications connues pour présenter des incompatibilités avec Windows 7.

Après avoir téléchargé le conseiller de mise à niveau vers Windows 7, installez-le et exécutez-le.

Le seul pré-requis pour cette application est que le framework.NET de Microsoft soit installé.



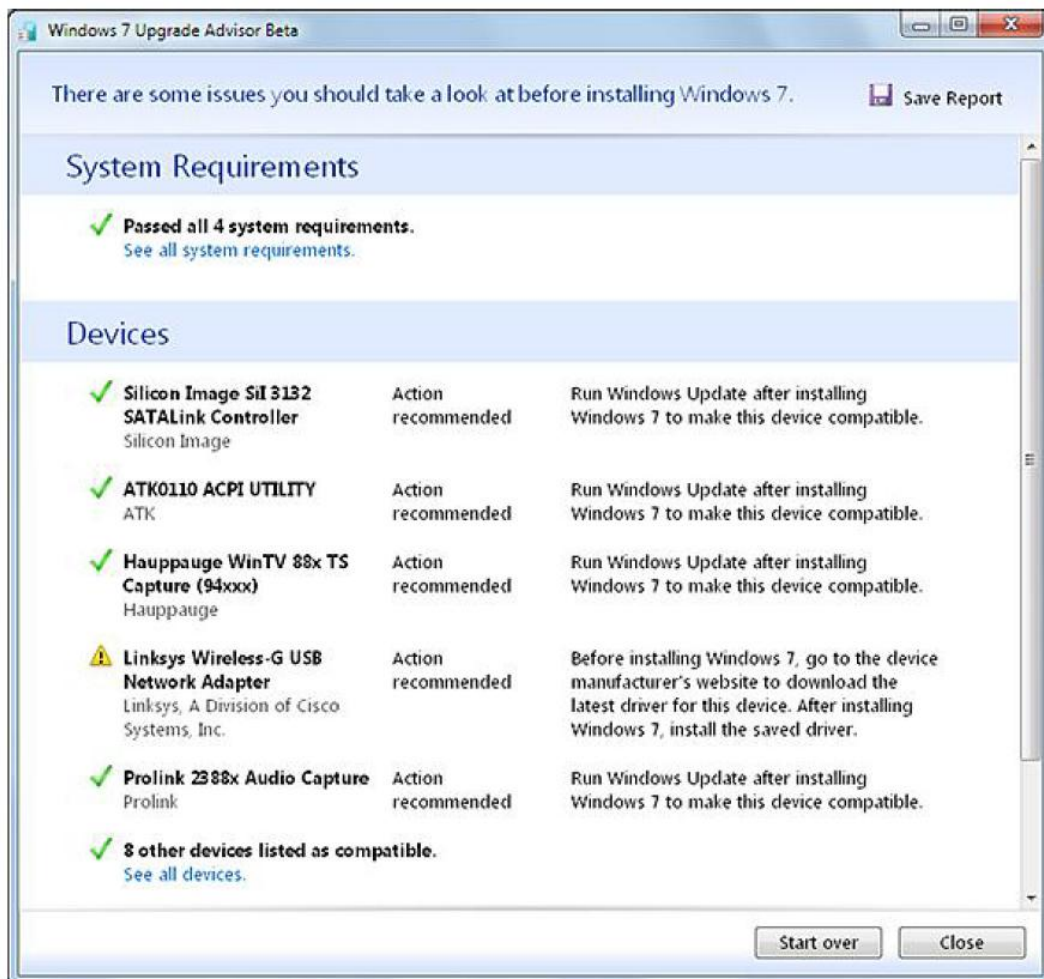
- Lancez **Windows 7 Upgrade Advisor**.
- Acceptez la validation requise pour le contrôle de compte d'utilisateur si la fenêtre se présente à l'écran.
- Allumez tout votre matériel afin que le programme puisse tout tester.
- Quand vous êtes prêt, cliquez sur **Start check** pour démarrer la vérification.



L'analyse peut durer plusieurs minutes.

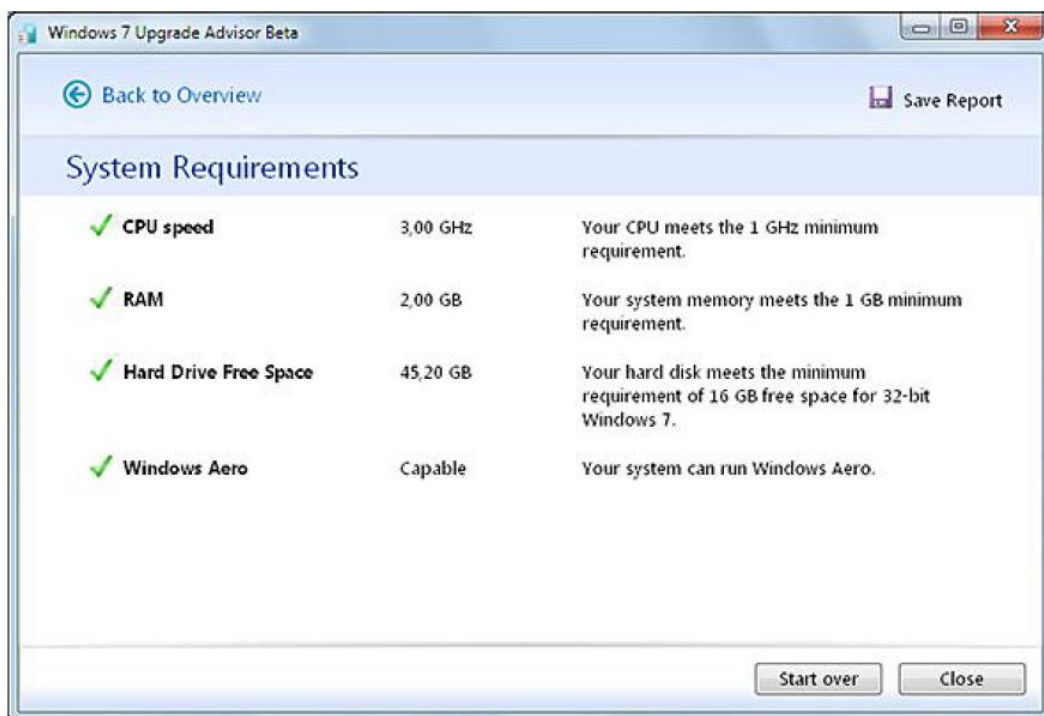
À la fin du traitement, le programme affiche un rapport final.

Vérifiez bien le rapport pour déterminer quels points risquent de s'avérer bloquants et empêcher l'installation de Windows 7 ou son exécution correcte.

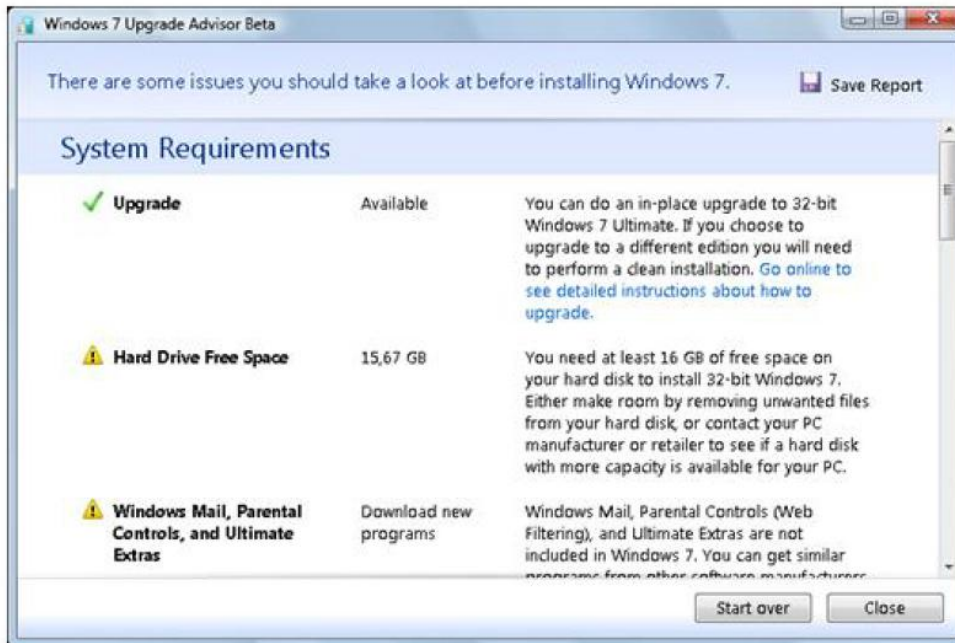


Passez en revue les pilotes de périphériques détectés. Si un composant est en erreur, Windows 7 risque de ne pas s'installer.

Cliquez ensuite sur le lien **See all system requirements.**

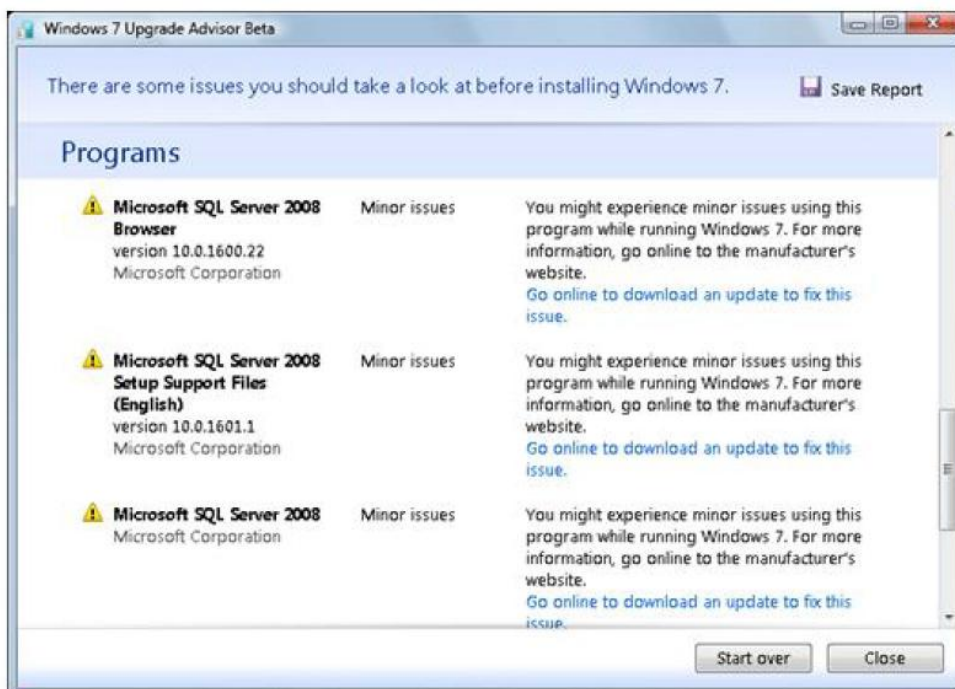


L'écran **System Requirements** passe en revue les pré-requis de base et vous indique si votre processeur, la mémoire disponible, l'espace disque disponible ou votre carte graphique ne répondent pas aux critères minimums.



Voici un exemple de rapport qui reporte un espace disque trop faible.

En effet, une tentative d'installation de Windows 7 sur cette configuration se soldera par un échec et un retour arrière.




La section **Programs** rapporte les incompatibilités logicielles connues avec les programmes installés. Le programme Conseiller de mise à jour liste les applications installées et vérifie dans la base de données ACT les problèmes connus vis-à-vis des versions installées. Les erreurs reportées ne sont pas forcément fatales. Il peut s'agir simplement d'un problème avec une fonctionnalité que vous n'utiliserez jamais et l'application fonctionnera tout de même et répondra à vos besoins.

Il est intéressant d'exécuter le conseiller de mise à niveau car il permet de réaliser les vérifications de compatibilité avant l'installation ou la mise à jour du système.

Lorsque vous lancez le programme d'installation de Windows 7, un ensemble de tests de compatibilité et de vérifications sont également réalisés. Si des problèmes sont jugés bloquant, l'installation ou la mise à jour ne

s'effectue pas.


Dans le cas d'une mise à jour, un rapport est enregistré sur le disque dur.

 Les problèmes suivants empêchent Windows de procéder à la mise à niveau. Réessayez chaque tâche et redémarrez la mise à niveau pour continuer.

- Windows doit être redémarré afin que les modifications nécessaires des fichiers soient prises en compte avant de poursuivre.


 Upgrading Windows will affect the following features:

- The Windows partition (C:) meets the minimum requirements for free disk space. We recommend at least 16 gigabytes (GB) of free disk space before installing. Free disk space available can reduce performance. Try using Disk Cleanup, uninstalling unnecessary programs, or moving data to another location such as a CD, DVD, or external hard drive.
- Windows Mail n'est plus inclus dans Windows ; cependant, vos fichiers et paramètres continueront d'être disponibles après la mise à niveau. Pour envoyer et recevoir des e-mails, vous devez installer un nouveau programme de messagerie. Vous pouvez télécharger un éditeur de logiciels ou à partir du site Web de Microsoft.
- Les Bonus Windows Vista Édition Intégrale sont interrompus et ne seront pas disponibles vers Windows 7.


 Upgrading Windows will affect the following devices and/or programs:

These devices might not work properly after the upgrade. Before upgrading, check for updates for these devices. Cancel the upgrade, open Control Panel and search for 'Device Manager' to search for updates. Visit the device manufacturer's website to search for updated drivers.

- Contrôleurs de stockage: A4MI9ZP4 IDE Controller

Dans ce cas présent, par exemple, une erreur critique est reportée ().

Un reboot est nécessaire pour que l'installation de mises à jour soit prise en compte. Le programme de mise à jour de Windows 7 l'a détecté, raison pour laquelle il s'est arrêté.

Après reboot, un second point s'avèrera bloquant, et empêchera l'installation de Windows 7, bien que dans ce rapport, il s'agisse simplement d'une mise en garde (). Il s'agit de la recommandation de mettre à jour le pilote de périphérique de disque IDE. Il s'avère que ce périphérique était simplement un pilote émulé utilisé par l'utilitaire Daemon Tools. L'arrêt de cet outil permettra par la suite de réaliser correctement la mise à jour vers Windows 7.